

Arbeitsmarkt in Zahlen

Sperrfrist: 31.01.2012, 09:55 Uhr



**Arbeitsmarktreport
Agentur für Arbeit Göppingen
Januar 2012**



Bundesagentur für Arbeit
Statistik



Presseinformation

Nr. 06 / 2012 – 31.01.2012

Arbeitslosigkeit zu Jahresbeginn gestiegen

15 960 Frauen und Männer waren im Januar arbeitslos gemeldet

Arbeitslosenquote lag bei 4,0 Prozent

7 119 gemeldete offene Arbeitsstellen

Die Zahl der arbeitslosen Frauen und Männer ist im Bezirk der Agentur für Arbeit Göppingen wie im gesamten Land Baden-Württemberg im Januar gestiegen. 15 960 Menschen waren arbeitslos gemeldet. Das waren 1 446 (10,0 Prozent) mehr Menschen als im Dezember. Aber *„Diese Entwicklung stellen wir jedes Jahr fest. Zum einen werden zum Jahresende Kündigungen wirksam. Zum anderen bekommen wir den verspätet eingesetzten Wintereinbruch zu spüren, so dass sich jetzt auch saisonal bedingte Arbeitslosigkeit abbildet. Der Anstieg der Arbeitslosigkeit ist kein Hinweis darauf, dass sich die stabile Lage am Arbeitsmarkt verändert hat“*, so Scheels Einschätzung.

Von allen Arbeitslosen im Agenturbezirk gehörten 9 432 dem Rechtskreis Sozialgesetzbuch II (SGB II) an und wurden von den Mitarbeiterinnen und Mitarbeitern der Jobcenter in den beiden Landkreisen Esslingen und Göppingen betreut. Ihre Anzahl hat im Vergleich zum Vormonat um 6,3 Prozent oder 555 Personen zugenommen. Verglichen mit Januar 2011 waren in den beiden Jobcentern 1 690 Personen (minus 15,2 Prozent) weniger arbeitslos gemeldet.

Beim Jobcenter des Landkreises Esslingen mit den Standorten in Esslingen, Kirchheim, Leinfelden-Echterdingen und Nürtingen ist die Zahl der Arbeitslosen im Vergleich zum Vormonat um 4,9 Prozent auf jetzt 6 293 Arbeitslose gestiegen, 13,4 Prozent weniger als im Januar 2011.

Beim Jobcenter des Landkreises Göppingen mit den Standorten Geislingen und Göppingen waren 3 139 Menschen arbeitslos gemeldet. Das waren 9,0 Prozent mehr als im Vormonat und 18,6 Prozent weniger als im Vorjahresmonat.

Bei allen Personengruppen ist die Arbeitslosigkeit gestiegen

Im Januar waren 1 381 junge Menschen unter 25 Jahren arbeitslos gemeldet, 224 oder 19,4 Prozent mehr als im Vormonat, und 186 oder 11,9 Prozent weniger als im Januar 2011.

Bei den Jugendlichen unter 20 Jahren waren im Januar 234 Arbeitslose gemeldet; das waren 23 oder 10,9 Prozent mehr als im Vormonat, und 9 mehr (plus 4,0 Prozent) als im Vorjahresmonat.

Auch die Zahl der 50-jährigen und älteren Arbeitslosen ist gestiegen: Im Vergleich zum Dezember um 398 oder 8,0 Prozent auf 5 389 Personen. Das sind 968 Personen oder 15,2 Prozent weniger als im Januar 2011.

5 110 Menschen waren im Januar seit mindestens einem Jahr bei der Agentur für Arbeit und den Jobcentern arbeitslos gemeldet und galten damit als langzeitarbeitslos. Das waren 161 Personen (plus 3,3 Prozent) mehr als im Vormonat und 960 (minus 15,8 Prozent) weniger als im Vorjahresmonat.

Die Anzahl der arbeitslosen schwerbehinderten Menschen nahm von Dezember auf Januar um 67 oder 6,1 Prozent auf 1 164 Personen zu. Im Vergleich zum Vorjahresmonat waren 85 schwerbehinderte Menschen weniger arbeitslos gemeldet (minus 6,8 Prozent).

Die Arbeitslosenquote und Entwicklung der Arbeitslosigkeit nach Geschäftsstellen

Die Arbeitslosenquote, die auf der Basis aller zivilen Erwerbspersonen berechnet wird, lag im Januar bei 4,0 Prozent (Januar 2011: 4,8 Prozent), im Landkreis Göppingen bei 4,2 Prozent (Hauptagentur in Göppingen: 4,3 Prozent; Geschäftsstelle in Geislingen: 4,0 Prozent) und im Landkreis Esslingen bei 3,8 Prozent (Esslingen: 4,3 Prozent; Kirchheim: 3,7 Prozent; Leinfelden-Echterdingen: 2,9 Prozent und Nürtingen: 3,8 Prozent). *“Mit einem Plus um 0,5 Prozentpunkte hatten wir in der Haupt-*

agentur in Göppingen den stärksten Anstieg. In der Geschäftsstelle Kirchheim ist er mit plus 0,2 Prozentpunkten vergleichsweise gering ausgefallen“, sagt Scheel mit Blick über den gesamten Bezirk.

Nachfrage nach Arbeitskräften weiterhin auf hohem Niveau

Der Bestand an offenen Arbeitsstellen ist im Vergleich zum Vormonat leicht zurückgegangen: 7 119 ungeförderter Stellen – also freie Arbeitsplätze, die ohne Einbeziehung geförderter Stellen wie Arbeitsbeschaffungsmaßnahmen (ABM) oder Arbeitsgelegenheiten nach dem Sozialgesetzbuch II angeboten werden – wurden dem gemeinsamen Arbeitgeberservice von Agentur und Jobcentern zur Besetzung gemeldet. Das waren 237 (3,2 Prozent) weniger als im Vormonat, und 1 872 (35,7 Prozent) mehr als im Vorjahr.

Insgesamt 1 602 Stellen wurden im Monat Januar neu gemeldet, das waren 580 (26,6 Prozent) weniger als im Dezember und 101 (6,7 Prozent) mehr als im Januar des Vorjahres. *„An den Veränderungsdaten zum Vorjahr stellen wir fest, dass immer noch deutlich mehr Arbeitsplätze als im Jahr zuvor gemeldet wurden. Allerdings lässt die Dynamik etwas nach. Im Januar 2011 betrug der Zuwachs an offenen Stellen im Vergleich zum Vorjahr noch über 80 Prozent – jetzt liegen wir bei rund 35 Prozent mehr Stellen“*, so der Agenturleiter. *„Daran lässt sich ablesen, dass der Beschäftigungsaufbau an Fahrt verliert“*.

Entwicklung der sozialversicherungspflichtigen Beschäftigung

Die gute Lage auf dem Arbeitsmarkt und der positive Blick der Unternehmen in die Zukunft haben dazu geführt, dass Arbeitsplätze im Bezirk entstanden und Personal aufgebaut wurde. Zum Stichtag 30.6.2011 waren 260 617 Arbeitnehmer sozialversicherungspflichtig beschäftigt: 6 131 (2,4 Prozent) mehr als im Vorjahresquartal. Ein Zuwachs bei den sozialversicherungspflichtig Beschäftigten hat in nahezu allen Branchen stattgefunden. Ausnahmen bilden der Finanz- und Versicherungssektor sowie Erziehung und Unterricht. Rund 37 Prozent aller Beschäftigten sind im Verarbeitenden Gewerbe tätig.

Eckwerte des Arbeitsmarktes

 Agentur für Arbeit Göppingen
 Januar 2012

Merkmale	Jan 2012	Dez 2011	Nov 2011	Veränderung gegenüber					
				Vormonat		Vorjahresmonat ¹⁾			
						Jan 2011		Dez 2010	Nov 2010
				absolut	in %	absolut	in %	in %	in %
Bestand an Arbeitsuchenden									
Insgesamt	27.388	27.434	27.495	-46	-0,2	-5.569	-16,9	-17,6	-17,8
Bestand an Arbeitslosen									
Insgesamt	15.960	14.514	14.466	1.446	10,0	-3.245	-16,9	-20,3	-20,7
50,8% Männer	8.113	7.203	7.051	910	12,6	-1.851	-18,6	-23,4	-25,1
49,2% Frauen	7.847	7.311	7.415	536	7,3	-1.394	-15,1	-16,9	-15,9
8,7% 15 bis unter 25 Jahre	1.381	1.157	1.162	224	19,4	-186	-11,9	-19,8	-23,4
1,5% dar. 15 bis unter 20 Jahre	234	211	219	23	10,9	9	4,0	-5,0	-6,4
33,7% 50 bis unter 65 Jahre	5.372	4.991	5.025	381	7,6	-985	-15,5	-17,7	-17,5
22,2% dar. 55 bis unter 65 Jahre	3.548	3.301	3.367	247	7,5	-498	-12,3	-14,9	-13,4
32,0% Langzeitarbeitslose	5.110	4.949	4.984	161	3,3	-960	-15,8	-15,3	-14,9
7,3% Schwerbehinderte	1.164	1.097	1.079	67	6,1	-85	-6,8	-8,4	-8,9
28,7% Ausländer	4.575	4.237	4.267	338	8,0	-975	-17,6	-18,2	-18,1
Zugang an Arbeitslosen									
Insgesamt	4.823	4.159	4.702	664	16,0	-463	-8,8	-9,2	-9,1
dar. aus Erwerbstätigkeit	2.466	1.624	1.840	842	51,8	-133	-5,1	-5,4	-4,2
aus Ausbildung/sonst. Maßnahme	751	812	905	-61	-7,5	-99	-11,6	-28,4	-19,8
seit Jahresbeginn	4.823	54.681	50.522	x	x	-463	-8,8	-11,8	-12,0
Abgang an Arbeitslosen									
Insgesamt	3.415	4.122	5.086	-707	-17,2	-859	-20,1	-9,9	-2,5
dar. in Erwerbstätigkeit	1.187	1.271	1.791	-84	-6,6	-441	-27,1	-17,8	-4,0
in Ausbildung/sonst. Maßnahme	506	591	888	-85	-14,4	-125	-19,8	-18,7	-10,6
seit Jahresbeginn	3.415	58.330	54.208	x	x	-859	-20,1	-8,9	-8,8
Arbeitslosenquoten bezogen auf									
alle zivilen Erwerbspersonen	4,0	3,6	3,6	x	x	x	4,8	4,5	4,5
dar. Männer	3,8	3,3	3,3	x	x	x	4,6	4,4	4,4
Frauen	4,2	3,9	4,0	x	x	x	4,9	4,7	4,7
15 bis unter 25 Jahre	3,1	2,6	2,6	x	x	x	3,4	3,1	3,3
15 bis unter 20 Jahre	1,7	1,5	1,6	x	x	x	1,5	1,5	1,5
50 bis unter 65 Jahre	4,9	4,6	4,6	x	x	x	6,0	5,7	5,8
55 bis unter 65 Jahre	5,9	5,5	5,6	x	x	x	7,0	6,7	6,7
Ausländer	8,7	8,1	8,1	x	x	x	10,6	9,9	9,9
abhängige zivile Erwerbspersonen	4,4	4,0	4,0	x	x	x	5,3	5,0	5,1
Unterbeschäftigung									
Arbeitslosigkeit im weiteren Sinne	17.295	16.069	16.191	1.226	7,6	-3.378	-16,3	-18,7	-19,6
Unterbeschäftigung im engeren Sinne	20.390	19.573	19.699	817	4,2	-4.765	-18,9	-20,1	-20,2
Unterbeschäftigung (ohne Kurzarbeit)	22.382	21.640	21.793	742	3,4	-5.070	-18,5	-19,4	-19,5
Unterbeschäftigungsquote	5,5	5,3	5,4	x	x	x	6,8	6,6	6,7
Leistungsempfänger²⁾									
Arbeitslosengeld	6.148	5.705	5.657	443	7,8	-1.696	-21,6	-25,3	-26,6
erwerbsfähige Leistungsberechtigte	21.248	21.650	21.922	-402	-1,9	-3.263	-13,3	-12,1	-11,3
nicht erwerbsfähige Leistungsberechtigte	8.990	9.073	9.118	-82	-0,9	-982	-9,8	-10,0	-10,1
Bedarfsgemeinschaften	15.587	15.765	15.909	-177	-1,1	-2.066	-11,7	-11,0	-10,5
Gemeldete Arbeitsstellen									
Zugang	1.602	2.182	2.435	-580	-26,6	101	6,7	1,3	8,3
Zugang seit Jahresbeginn	1.602	28.218	26.036	x	x	101	6,7	32,6	36,1
Bestand	7.119	7.356	7.541	-237	-3,2	1.872	35,7	37,8	42,6

1) Bei Quoten werden die Vorjahreswerte ausgewiesen.

© Statistik der Bundesagentur für Arbeit

2) Vorläufige, hochgerechnete Werte am aktuellen Rand (beim Arbeitslosengeld für die letzten zwei Monate, bei den SGB II-Daten für die letzten drei Monate).

Eckwerte des Arbeitsmarktes im Rechtskreis SGB III

 Agentur für Arbeit Göppingen
 Januar 2012

Merkmale	Jan 2012	Dez 2011	Nov 2011	Veränderung gegenüber					
				Vormonat		Vorjahresmonat ¹⁾			
						Jan 2011		Dez 2010	Nov 2010
				absolut	in %	absolut	in %	in %	in %
Bestand an Arbeitsuchenden									
Insgesamt	10.857	10.953	10.680	-96	-0,9	-2.890	-21,0	-22,6	-23,9
Bestand an Arbeitslosen									
Insgesamt	6.528	5.637	5.618	891	15,8	-1.555	-19,2	-25,6	-26,4
53,6% Männer	3.501	2.879	2.780	622	21,6	-783	-18,3	-27,4	-30,6
46,4% Frauen	3.027	2.758	2.838	269	9,8	-772	-20,3	-23,7	-21,7
11,3% 15 bis unter 25 Jahre	739	582	589	157	27,0	-102	-12,1	-20,2	-24,7
1,1% dar. 15 bis unter 20 Jahre	73	67	66	6	9,0	-1	-1,4	-8,2	-5,7
43,6% 50 bis unter 65 Jahre	2.846	2.616	2.646	230	8,8	-764	-21,2	-24,6	-24,9
34,4% dar. 55 bis unter 65 Jahre	2.245	2.092	2.123	153	7,3	-445	-16,5	-19,4	-19,3
17,1% Langzeitarbeitslose	1.114	1.069	1.099	45	4,2	-353	-24,1	-21,2	-21,1
9,0% Schwerbehinderte	586	542	556	44	8,1	-31	-5,0	-10,4	-8,4
19,4% Ausländer	1.266	1.093	1.093	173	15,8	-320	-20,2	-23,3	-24,4
Zugang an Arbeitslosen									
Insgesamt	2.625	1.938	2.247	687	35,4	-197	-7,0	-9,5	-9,8
dar. aus Erwerbstätigkeit	1.894	1.087	1.255	807	74,2	-	-	-2,6	0,2
aus Ausbildung/sonst. Maßnahme	289	395	437	-106	-26,8	-138	-32,3	-29,6	-25,9
seit Jahresbeginn	2.625	27.163	25.225	x	x	-197	-7,0	-18,2	-18,8
Abgang an Arbeitslosen									
Insgesamt	1.631	1.823	2.289	-192	-10,5	-553	-25,3	-10,5	-11,0
dar. in Erwerbstätigkeit	761	749	1.038	12	1,6	-330	-30,2	-12,1	-5,0
in Ausbildung/sonst. Maßnahme	238	290	412	-52	-17,9	-42	-15,0	-22,9	-22,6
seit Jahresbeginn	1.631	27.919	26.096	x	x	-553	-25,3	-15,3	-15,6
Arbeitslosenquoten bezogen auf									
alle zivilen Erwerbspersonen	1,6	1,4	1,4	x	x	x	2,0	1,9	1,9
dar. Männer	1,6	1,3	1,3	x	x	x	2,0	1,8	1,9
Frauen	1,6	1,5	1,5	x	x	x	2,0	1,9	1,9
15 bis unter 25 Jahre	1,6	1,3	1,3	x	x	x	1,8	1,6	1,7
15 bis unter 20 Jahre	0,5	0,5	0,5	x	x	x	0,5	0,5	0,5
50 bis unter 65 Jahre	2,6	2,4	2,4	x	x	x	3,4	3,3	3,3
55 bis unter 65 Jahre	3,7	3,5	3,5	x	x	x	4,6	4,5	4,5
Ausländer	2,4	2,1	2,1	x	x	x	3,0	2,7	2,8
abhängige zivile Erwerbspersonen	1,8	1,6	1,6	x	x	x	2,2	2,1	2,1
Unterbeschäftigung									
Arbeitslosigkeit im weiteren Sinne	6.841	5.977	6.058	864	14,5	-1.636	-19,3	-25,8	-26,7
Unterbeschäftigung im engeren Sinne	7.682	6.965	7.044	717	10,3	-2.225	-22,5	-26,3	-26,4
Unterbeschäftigung (ohne Kurzarbeit)	9.641	8.996	9.104	645	7,2	-2.510	-20,7	-23,4	-23,3
Unterbeschäftigungsquote	2,4	2,2	2,2	x	x	x	3,0	2,9	2,9
Leistungsempfänger									
Arbeitslosengeld ²⁾	6.148	5.705	5.657	443	7,8	-1.696	-21,6	-25,3	-26,6

1) Bei Quoten werden die Vorjahreswerte ausgewiesen.

© Statistik der Bundesagentur für Arbeit

Die Differenzierung nach Rechtskreisen basiert auf anteiligen Quoten der Arbeitslosen in den beiden Rechtskreisen,

d.h. die Basis ist jeweils gleich und in der Summe ergibt sich die Arbeitslosenquote insgesamt. Abweichungen in der Summe sind rundungsbedingt.

2) Vorläufige, hochgerechnete Werte für Dezember 2011 und Januar 2012; ohne Arbeitslosengeld bei Weiterbildung.

Eckwerte des Arbeitsmarktes im Rechtskreis SGB II
 Agentur für Arbeit Göppingen
Januar 2012

Merkmale	Jan 2012	Dez 2011	Nov 2011	Veränderung gegenüber					
				Vormonat		Vorjahresmonat ¹⁾			
						Jan 2011		Dez 2010	Nov 2010
				absolut	in %	absolut	in %	in %	in %
Bestand an Arbeitsuchenden									
Insgesamt	16.531	16.481	16.815	50	0,3	-2.679	-13,9	-14,0	-13,4
Bestand an Arbeitslosen									
Insgesamt	9.432	8.877	8.848	555	6,3	-1.690	-15,2	-16,5	-16,6
48,9% Männer	4.612	4.324	4.271	288	6,7	-1.068	-18,8	-20,5	-21,1
51,1% Frauen	4.820	4.553	4.577	267	5,9	-622	-11,4	-12,2	-11,9
6,8% 15 bis unter 25 Jahre	642	575	573	67	11,7	-84	-11,6	-19,4	-21,9
1,7% dar. 15 bis unter 20 Jahre	161	144	153	17	11,8	10	6,6	-3,4	-6,7
26,8% 50 bis unter 65 Jahre	2.526	2.375	2.379	151	6,4	-221	-8,0	-8,4	-7,4
13,8% dar. 55 bis unter 65 Jahre	1.303	1.209	1.244	94	7,8	-53	-3,9	-5,6	-1,1
42,4% Langzeitarbeitslose	3.996	3.880	3.885	116	3,0	-607	-13,2	-13,6	-12,9
6,1% Schwerbehinderte	578	555	523	23	4,1	-54	-8,5	-6,3	-9,5
35,1% Ausländer	3.309	3.144	3.174	165	5,2	-655	-16,5	-16,2	-15,7
Zugang an Arbeitslosen									
Insgesamt	2.198	2.221	2.455	-23	-1,0	-266	-10,8	-8,9	-8,4
dar. aus Erwerbstätigkeit	572	537	585	35	6,5	-133	-18,9	-10,6	-12,6
aus Ausbildung/sonst. Maßnahme	462	417	468	45	10,8	39	9,2	-27,2	-13,0
seit Jahresbeginn	2.198	27.518	25.297	x	x	-266	-10,8	-4,5	-4,1
Abgang an Arbeitslosen									
Insgesamt	1.784	2.299	2.797	-515	-22,4	-306	-14,6	-9,5	5,7
dar. in Erwerbstätigkeit	426	522	753	-96	-18,4	-111	-20,7	-24,9	-2,5
in Ausbildung/sonst. Maßnahme	268	301	476	-33	-11,0	-83	-23,6	-14,2	3,3
seit Jahresbeginn	1.784	30.411	28.112	x	x	-306	-14,6	-2,0	-1,4
Arbeitslosenquoten bezogen auf									
alle zivilen Erwerbspersonen	2,3	2,2	2,2	x	x	x	2,8	2,6	2,6
dar. Männer	2,1	2,0	2,0	x	x	x	2,6	2,5	2,5
Frauen	2,6	2,4	2,4	x	x	x	2,9	2,8	2,8
15 bis unter 25 Jahre	1,4	1,3	1,3	x	x	x	1,6	1,5	1,6
15 bis unter 20 Jahre	1,2	1,0	1,1	x	x	x	1,0	1,0	1,1
50 bis unter 65 Jahre	2,3	2,2	2,2	x	x	x	2,6	2,5	2,4
55 bis unter 65 Jahre	2,2	2,0	2,1	x	x	x	2,3	2,2	2,2
Ausländer	6,3	6,0	6,1	x	x	x	7,6	7,2	7,2
abhängige zivile Erwerbspersonen	2,6	2,5	2,5	x	x	x	3,1	2,9	2,9
Unterbeschäftigung									
Arbeitslosigkeit im weiteren Sinne	10.454	10.092	10.133	362	3,6	-1.742	-14,3	-13,8	-14,7
Unterbeschäftigung im engeren Sinne	12.708	12.608	12.655	100	0,8	-2.540	-16,7	-16,2	-16,3
Unterbeschäftigung (ohne Kurzarbeit)	12.741	12.644	12.689	97	0,8	-2.560	-16,7	-16,3	-16,4
Unterbeschäftigungsquote	3,1	3,1	3,1	x	x	x	3,8	3,7	3,7
Leistungsempfänger									
erwerbsfähige Leistungsberechtigte ²⁾	21.248	21.650	21.922	-402	-1,9	-3.263	-13,3	-12,1	-11,3
nicht erwerbsfähige Leistungsberechtigte ²⁾	8.990	9.073	9.118	-82	-0,9	-982	-9,8	-10,0	-10,1
Bedarfsgemeinschaften ²⁾	15.587	15.765	15.909	-177	-1,1	-2.066	-11,7	-11,0	-10,5

1) Bei Quoten werden die Vorjahreswerte ausgewiesen.

© Statistik der Bundesagentur für Arbeit

Die Differenzierung nach Rechtskreisen basiert auf anteiligen Quoten der Arbeitslosen in den beiden Rechtskreisen,

d.h. die Basis ist jeweils gleich und in der Summe ergibt sich die Arbeitslosenquote insgesamt. Abweichungen in der Summe sind rundungsbedingt.

2) Vorläufige, hochgerechnete Werte für November 2011 bis Januar 2012.

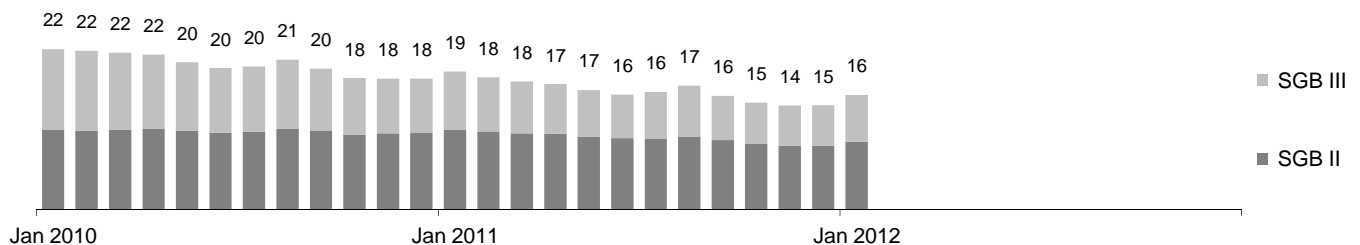
Bestand an Arbeitslosen nach Rechtskreisen

Agentur für Arbeit Göppingen
Januar 2012

Die Arbeitslosigkeit ist im Januar um 1.446 auf 15.960 gestiegen. Im Vergleich zum Vorjahresmonat gab es 3.245 Arbeitslose weniger. Die Arbeitslosenquote auf Basis aller zivilen Erwerbspersonen betrug im Januar 4,0%; vor einem Jahr hatte sie sich auf 4,8% belaufen.

Im Rechtskreis SGB III lag die Arbeitslosigkeit bei 6.528, das sind 891 mehr als im Vormonat und 1.555 weniger als im Vorjahr. Die anteilige SGB III-Arbeitslosenquote lag bei 1,6%. Im Rechtskreis SGB II gab es 9.432 Arbeitslose, das ist ein Plus von 555 gegenüber Dezember; im Vergleich zum Januar 2011 waren es 1.690 Arbeitslose weniger. Die anteilige SGB II-Arbeitslosenquote betrug 2,3%.

Entwicklung des Bestandes an Arbeitslosen nach Rechtskreisen (in Tausend)



Bestand an Arbeitslosen	Jan 2012	Veränderung gegenüber				Arbeitslosenquote ¹⁾		
		Vormonat		Vorjahresmonat		Jan 2012	Vormonat	Vorjahr
		absolut	in %	absolut	in %	in %		
		1	2	3	4	5	6	7
Insgesamt	15.960	1.446	10,0	-3.245	-16,9	4,0	3,6	4,8
Männer	8.113	910	12,6	-1.851	-18,6	3,8	3,3	4,6
Frauen	7.847	536	7,3	-1.394	-15,1	4,2	3,9	4,9
15 bis unter 25 Jahre	1.381	224	19,4	-186	-11,9	3,1	2,6	3,4
15 bis unter 20 Jahre	234	23	10,9	9	4,0	1,7	1,5	1,5
50 bis unter 65 Jahre	5.372	381	7,6	-985	-15,5	4,9	4,6	6,0
55 bis unter 65 Jahre	3.548	247	7,5	-498	-12,3	5,9	5,5	7,0
Deutsche	11.374	1.108	10,8	-2.273	-16,7	3,3	2,9	3,9
Ausländer	4.575	338	8,0	-975	-17,6	8,7	8,1	10,6
Rechtskreis SGB III	6.528	891	15,8	-1.555	-19,2	1,6	1,4	2,0
Männer	3.501	622	21,6	-783	-18,3	1,6	1,3	2,0
Frauen	3.027	269	9,8	-772	-20,3	1,6	1,5	2,0
15 bis unter 25 Jahre	739	157	27,0	-102	-12,1	1,6	1,3	1,8
15 bis unter 20 Jahre	73	6	9,0	-1	-1,4	0,5	0,5	0,5
50 bis unter 65 Jahre	2.846	230	8,8	-764	-21,2	2,6	2,4	3,4
55 bis unter 65 Jahre	2.245	153	7,3	-445	-16,5	3,7	3,5	4,6
Deutsche	5.260	717	15,8	-1.237	-19,0	1,5	1,3	1,8
Ausländer	1.266	173	15,8	-320	-20,2	2,4	2,1	3,0
Rechtskreis SGB II	9.432	555	6,3	-1.690	-15,2	2,3	2,2	2,8
Männer	4.612	288	6,7	-1.068	-18,8	2,1	2,0	2,6
Frauen	4.820	267	5,9	-622	-11,4	2,6	2,4	2,9
15 bis unter 25 Jahre	642	67	11,7	-84	-11,6	1,4	1,3	1,6
15 bis unter 20 Jahre	161	17	11,8	10	6,6	1,2	1,0	1,0
50 bis unter 65 Jahre	2.526	151	6,4	-221	-8,0	2,3	2,2	2,6
55 bis unter 65 Jahre	1.303	94	7,8	-53	-3,9	2,2	2,0	2,3
Deutsche	6.114	391	6,8	-1.036	-14,5	1,7	1,6	2,0
Ausländer	3.309	165	5,2	-655	-16,5	6,3	6,0	7,6

1) Bezogen auf alle zivilen Erwerbspersonen. Die Differenzierung nach Rechtskreisen basiert auf anteiligen Quoten der Arbeitslosen in den beiden Rechtskreisen, d.h. die Basis ist jeweils gleich und in der Summe ergibt sich die Arbeitslosenquote insgesamt. Abweichungen in der Summe sind rundungsbedingt.

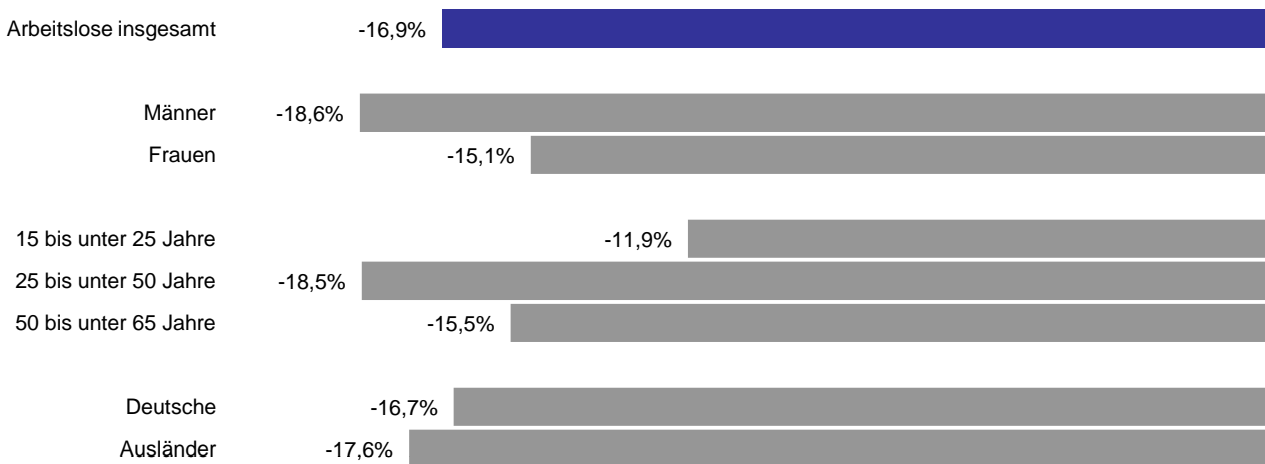
[zurück zum Inhalt](#)

Bestand an Arbeitslosen nach Personengruppen

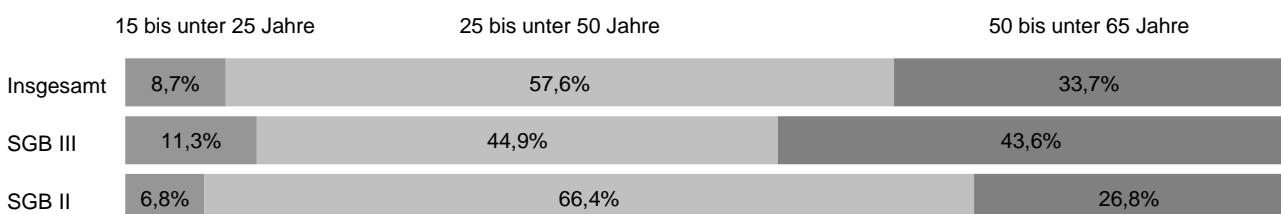
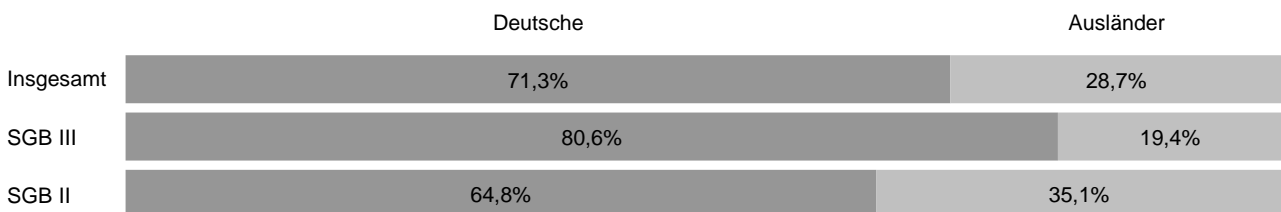
Agentur für Arbeit Göppingen
Januar 2012

Nach Personengruppen entwickelte sich die Arbeitslosigkeit im Agenturbezirk unterschiedlich. Die Veränderungsspanne reicht im Januar von -19% bei Männern bis -12% bei 15- bis unter 25-Jährigen. Auch der Anteil der ausgewählten Personengruppen am Arbeitslosenbestand ist unterschiedlich groß. Bei der Interpretation der Daten ist zu berücksichtigen, dass Mehrfachzählungen möglich sind, da ein Arbeitsloser in der Regel mehreren der hier abgebildeten Personengruppen angehört. Somit kann die individuelle Situation von Arbeitslosen von der Entwicklung der jeweiligen Personengruppe abweichen.

Veränderung der Arbeitslosigkeit ausgewählter Personengruppen gegenüber dem Vorjahresmonat



Anteil ausgewählter Personengruppen an allen Arbeitslosen nach Rechtskreisen

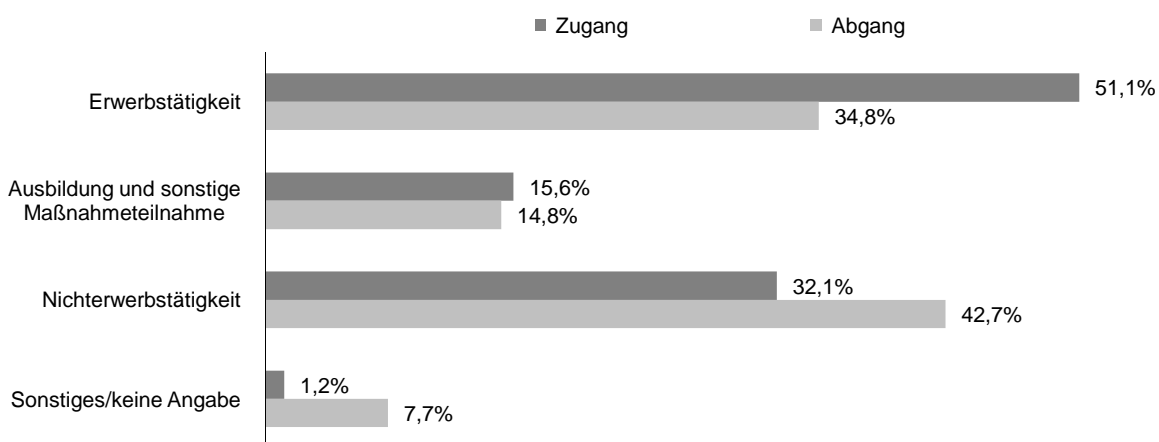


Zugang in und Abgang aus Arbeitslosigkeit

Agentur für Arbeit Göppingen
Januar 2012

Arbeitslosigkeit ist kein fester Block, vielmehr gibt es auf dem Arbeitsmarkt viel Bewegung. Im Januar meldeten sich 4.823 Personen (neu oder erneut) arbeitslos, das waren 463 weniger als vor einem Jahr. Gleichzeitig beendeten 3.415 Personen ihre Arbeitslosigkeit, 859 weniger als im Januar 2011. Im Januar meldeten sich 2.466 zuvor erwerbstätige Personen arbeitslos, 133 weniger als vor einem Jahr. Durch Aufnahme einer Erwerbstätigkeit konnten in diesem Monat 1.187 Personen ihre Arbeitslosigkeit beenden, 441 weniger als vor einem Jahr.

Anteil ausgewählter Zu- und Abgangsstrukturen an allen Zugängen in und Abgängen aus Arbeitslosigkeit



Zugangs- und Abgangsstrukturen	Jan 2012	Veränderung gegenüber				seit Jahresbeginn	Veränderung gegenüber Vorjahreszeitraum	
		Vormonat		Vorjahresmonat			absolut	in %
		absolut	in %	absolut	in %			
1	2	3	4	5	6	7	8	
Zugang an Arbeitslosen insgesamt	4.823	664	16,0	-463	-8,8	4.823	-463	-8,8
Erwerbstätigkeit (ohne Ausbildung)	2.466	842	51,8	-133	-5,1	2.466	-133	-5,1
dar. Beschäftigung am 1. Arbeitsmarkt	2.319	837	56,5	-47	-2,0	2.319	-47	-2,0
Beschäftigung am 2. Arbeitsmarkt	59	-18	-23,4	-46	-43,8	59	-46	-43,8
Selbständigkeit	82	24	41,4	6	7,9	82	6	7,9
Ausbildung und sonstige Maßnahmeteilnahme	751	-61	-7,5	-99	-11,6	751	-99	-11,6
Nichterwerbstätigkeit	1.549	-98	-6,0	-168	-9,8	1.549	-168	-9,8
dar. Arbeitsunfähigkeit	1.174	-13	-1,1	-111	-8,6	1.174	-111	-8,6
fehlende Verfügbarkeit/Mitwirkung	357	-91	-20,3	-57	-13,8	357	-57	-13,8
Sonstiges/keine Angabe	57	-19	-25,0	-63	-52,5	57	-63	-52,5
Abgang an Arbeitslosen insgesamt	3.415	-707	-17,2	-859	-20,1	3.415	-859	-20,1
Erwerbstätigkeit (ohne Ausbildung)	1.187	-84	-6,6	-441	-27,1	1.187	-441	-27,1
dar. Beschäftigung am 1. Arbeitsmarkt	1.006	-66	-6,2	-323	-24,3	1.006	-323	-24,3
Beschäftigung am 2. Arbeitsmarkt	76	2	2,7	-12	-13,6	76	-12	-13,6
Selbständigkeit	100	-24	-19,4	-94	-48,5	100	-94	-48,5
Ausbildung und sonstige Maßnahmeteilnahme	506	-85	-14,4	-125	-19,8	506	-125	-19,8
Nichterwerbstätigkeit	1.459	-459	-23,9	-281	-16,1	1.459	-281	-16,1
dar. Arbeitsunfähigkeit	969	-430	-30,7	-173	-15,1	969	-173	-15,1
fehlende Verfügbarkeit/Mitwirkung	327	-97	-22,9	-125	-27,7	327	-125	-27,7
Sonstiges/keine Angabe	263	-79	-23,1	-12	-4,4	263	-12	-4,4

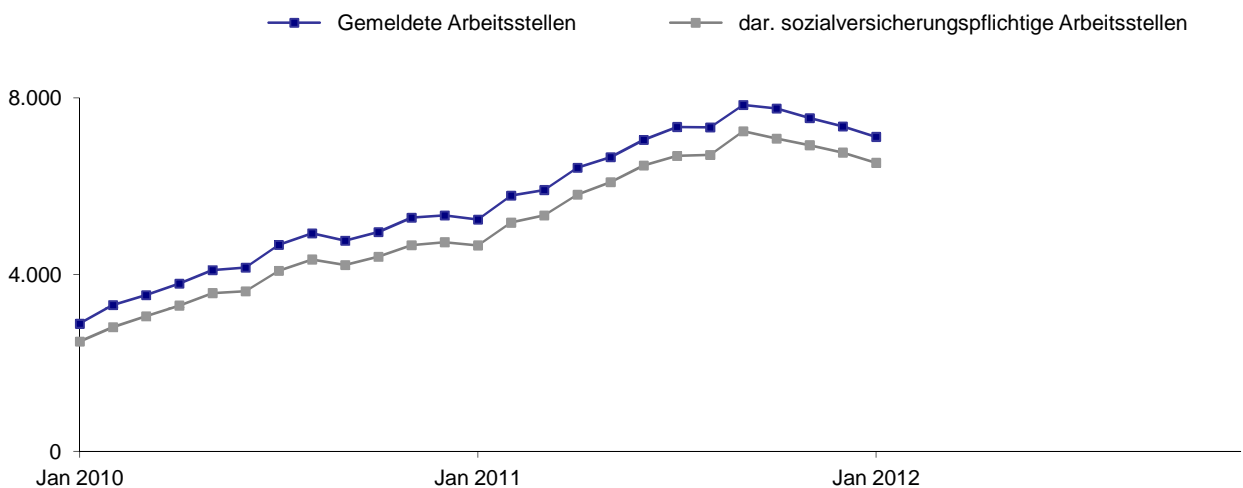
[zurück zum Inhalt](#)

Gemeldete Arbeitsstellen

Agentur für Arbeit Göppingen
Januar 2012

Im Bezirk der Agentur für Arbeit Göppingen waren im Januar 7.119 Arbeitsstellen gemeldet, gegenüber Dezember ist das ein Rückgang von 237. Im Vergleich zum Vorjahresmonat gab es 1.872 Stellen mehr. Arbeitgeber meldeten im Januar 1.602 neue Arbeitsstellen, das waren 101 mehr als vor einem Jahr. Im Januar wurden 1.806 Arbeitsstellen abgemeldet, 227 mehr als im Vorjahr.

Entwicklung des Bestandes an gemeldeten Arbeitsstellen



Gemeldete Arbeitsstellen	Jan 2012	Veränderung gegenüber				seit Jahresbeginn ¹⁾	Veränderung gegenüber Vorjahreszeitraum	
		Vormonat		Vorjahresmonat			absolut	in %
		absolut	in %	absolut	in %			
1	2	3	4	5	6	7	8	
Zugang	1.602	-580	-26,6	101	6,7	1.602	101	6,7
dar. sofort zu besetzen	1.131	-563	-33,2	-62	-5,2	1.131	-62	-5,2
sozialversicherungspflichtig	1.425	-522	-26,8	75	5,6	1.425	75	5,6
dar. sofort zu besetzen	1.022	-478	-31,9	-35	-3,3	1.022	-35	-3,3
Bestand	7.119	-237	-3,2	1.872	35,7	7.119	1.872	35,7
dar. sofort zu besetzen	6.849	-138	-2,0	1.878	37,8	6.849	1.878	37,8
sozialversicherungspflichtig	6.532	-232	-3,4	1.869	40,1	6.532	1.869	40,1
dar. sofort zu besetzen	6.293	-124	-1,9	1.856	41,8	6.293	1.856	41,8
Abgang	1.806	-565	-23,8	227	14,4	1.806	227	14,4
dar. sozialversicherungspflichtige Stellen	1.648	-475	-22,4	235	16,6	1.648	235	16,6

1) Zu- und Abgang (Summe) und Bestand (Durchschnitt) jeweils von Januar bis zum aktuellen Berichtsmonat.

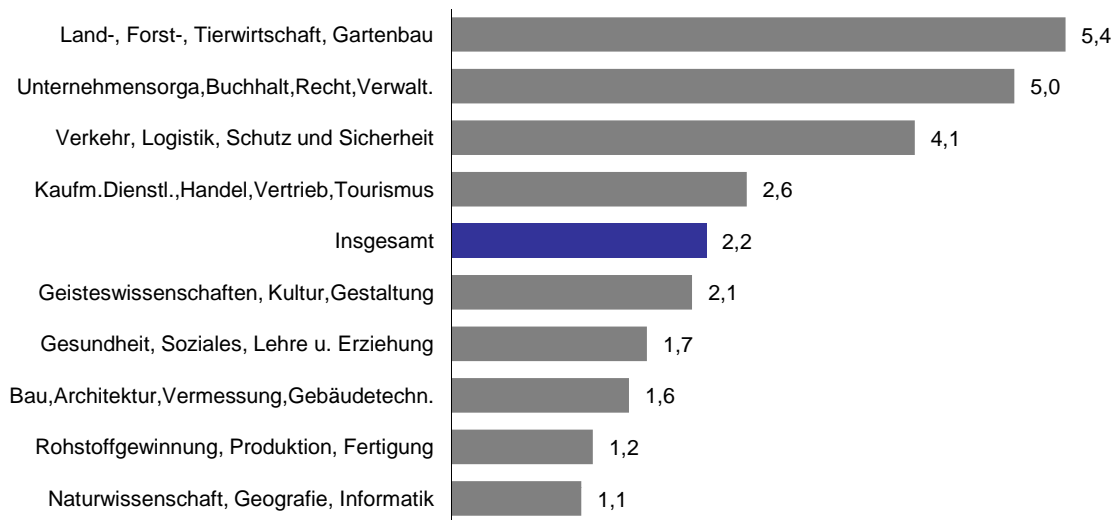
© Statistik der Bundesagentur für Arbeit

Bestand an Arbeitslosen und gemeldeten Arbeitsstellen nach Zielberufen

Agentur für Arbeit Göppingen
Januar 2012

Die berufsfachlichen Strukturen von Arbeitslosen und gemeldeten Arbeitsstellen und deren Veränderungen lassen Chancen und Grenzen für eine Arbeitsaufnahme erkennen. Dabei ist zu berücksichtigen, dass bei einem hohen Anteil an Beständen, für die keine Zuordnung eines Berufsbereichs möglich ist, die Aussagekraft für alle Berufe eingeschränkt ist. Im Januar 2012 stellt sich die Situation im Bezirk der Agentur für Arbeit Göppingen wie folgt dar:

Arbeitslose je gemeldeter Arbeitsstelle nach Berufsbereichen absteigend sortiert¹⁾



Bestand an Arbeitslosen und gemeldeten Arbeitsstellen nach Berufsbereichen ¹⁾	Jan 2012	Anteil an insgesamt	Veränderung gegenüber			
			Vormonat		Vorjahresmonat	
	Anzahl	in %	absolut	in %	absolut	in %
	1	2	3	4	5	6
Arbeitslose	15.960	100	1.446	10,0	-3.245	-16,9
dar. Land-, Forst-, Tierwirtschaft, Gartenbau	260	1,6	52	25,0	-35	-11,9
Rohstoffgewinnung, Produktion, Fertigung	3.900	24,4	328	9,2	-921	-19,1
Bau, Architektur, Vermessung, Gebäudetechn.	863	5,4	139	19,2	-98	-10,2
Naturwissenschaft, Geografie, Informatik	224	1,4	13	6,2	-34	-13,2
Verkehr, Logistik, Schutz und Sicherheit	4.212	26,4	283	7,2	-502	-10,6
Kaufm. Dienstl., Handel, Vertrieb, Tourismus	2.530	15,9	222	9,6	-409	-13,9
Unternehmensorga, Buchhalt., Recht, Verwalt.	2.041	12,8	197	10,7	-422	-17,1
Gesundheit, Soziales, Lehre u. Erziehung	1.161	7,3	93	8,7	-144	-11,0
Geisteswissenschaften, Kultur, Gestaltung	210	1,3	6	2,9	-27	-11,4
keine Angabe bzw. Zuordnung möglich	559	3,5	113	25,3	-653	-53,9
Gemeldete Arbeitsstellen	7.119	100	-237	-3,2	1.872	35,7
dar. Land-, Forst-, Tierwirtschaft, Gartenbau	48	0,7	-11	-18,6	-	-
Rohstoffgewinnung, Produktion, Fertigung	3.133	44,0	-78	-2,4	992	46,3
Bau, Architektur, Vermessung, Gebäudetechn.	552	7,8	6	1,1	200	56,8
Naturwissenschaft, Geografie, Informatik	196	2,8	21	12,0	65	49,6
Verkehr, Logistik, Schutz und Sicherheit	1.031	14,5	-60	-5,5	233	29,2
Kaufm. Dienstl., Handel, Vertrieb, Tourismus	972	13,7	-51	-5,0	291	42,7
Unternehmensorga, Buchhalt., Recht, Verwalt.	411	5,8	-	-	107	35,2
Gesundheit, Soziales, Lehre u. Erziehung	674	9,5	-62	-8,4	44	7,0
Geisteswissenschaften, Kultur, Gestaltung	99	1,4	-2	-2,0	11	12,5
keine Angabe bzw. Zuordnung möglich	3	0,0	-	-	-71	-95,9

1) Klassifizierung der Berufe 2010.

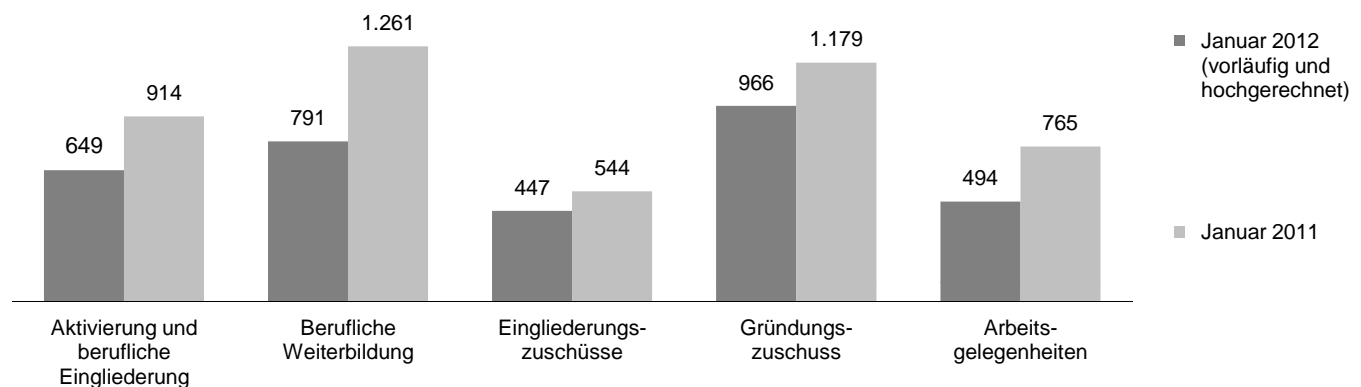
Ein hoher Anteil an Beständen, für die keine Zuordnung eines Berufsbereichs möglich ist, führt zu einer eingeschränkten Aussagekraft für alle Berufe.

Arbeitsmarktpolitische Maßnahmen

Agentur für Arbeit Göppingen
Januar 2012

Mit dem Einsatz arbeitsmarktpolitischer Instrumente konnte für zahlreiche Personen im Bezirk der Agentur für Arbeit Arbeitslosigkeit beendet oder verhindert werden. Die nachfolgenden Übersichten informieren über ausgewählte Maßnahmen, die in der Regel in großem Umfang am Arbeitsmarkt eingesetzt werden.

Bestand an Teilnehmern in ausgewählten arbeitsmarktpolitischen Maßnahmen



Ausgewählte Maßnahmen aktiver Arbeitsmarktpolitik ¹⁾	Jan 2012	Veränderung gegenüber				seit Jahresbeginn ²⁾	Veränderung gegenüber Vorjahreszeitraum	
		Vormonat		Vorjahresmonat			absolut	in %
		absolut	in %	absolut	in %			
1	2	3	4	5	6	7	8	
Zugang								
Aktivierung und berufliche Eingliederung	353	-46	-11,5	-152	-30,1	353	-152	-30,1
Berufliche Weiterbildung ³⁾	69	-99	-58,9	-196	-74,0	69	-196	-74,0
Eingliederungszuschüsse ⁴⁾	56	-4	-6,7	-36	-39,1	56	-36	-39,1
Gründungszuschuss	70	-23	-24,7	-74	-51,4	70	-74	-51,4
Arbeitsgelegenheiten	67	-25	-27,2	-55	-45,1	67	-55	-45,1
Bestand								
Aktivierung und berufliche Eingliederung	649	-235	-26,6	-265	-29,0	649	-265	-29,0
Berufliche Weiterbildung ³⁾	791	-89	-10,1	-470	-37,3	791	-470	-37,3
Eingliederungszuschüsse ⁴⁾	447	-25	-5,3	-97	-17,8	447	-97	-17,8
Gründungszuschuss	966	-72	-6,9	-213	-18,1	966	-213	-18,1
Arbeitsgelegenheiten	494	-14	-2,8	-271	-35,4	494	-271	-35,4
Abgang								
Aktivierung und berufliche Eingliederung	602	36	6,4	21	3,6	602	21	3,6
Berufliche Weiterbildung ³⁾	169	-68	-28,7	-36	-17,6	169	-36	-17,6
Eingliederungszuschüsse ⁴⁾	94	7	8,0	2	2,2	94	2	2,2
Gründungszuschuss	140	63	81,8	-36	-20,5	140	-36	-20,5
Arbeitsgelegenheiten	79	-25	-24,0	-64	-44,8	79	-64	-44,8

1) Die letzten drei Monate jeweils vorläufige und hochgerechnete Werte.

2) Zu- und Abgang (Summe) und Bestand (Durchschnitt) jeweils von Januar bis zum aktuellen Berichtsmonat.

3) Einschließlich der Daten zur Förderung der Teilhabe behinderter Menschen am Arbeitsleben.

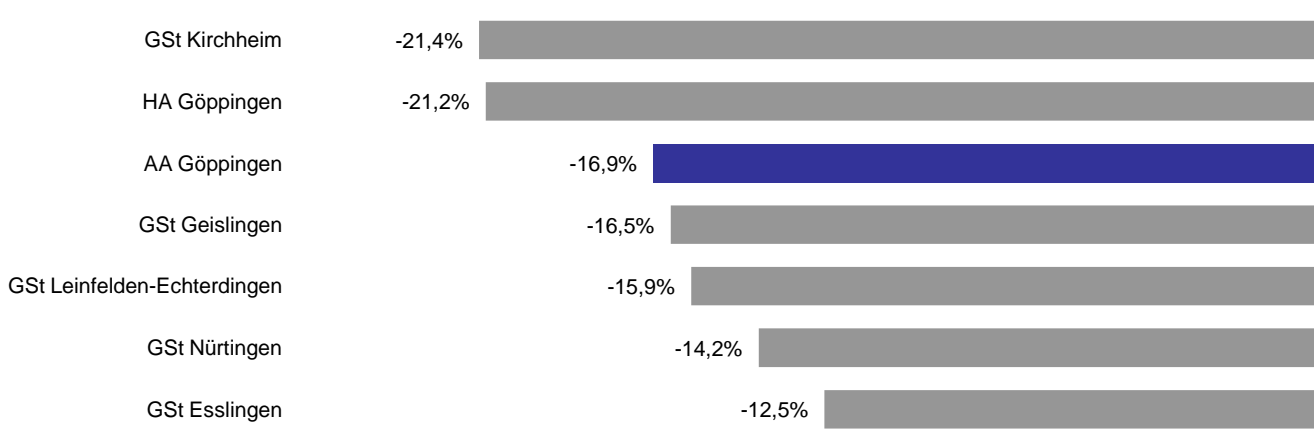
4) Einschließlich Förderung nach § 421 f, p SGB III.

Der Arbeitsmarkt in den Dienststellen des Agenturbezirks

Agentur für Arbeit Göppingen
Januar 2012

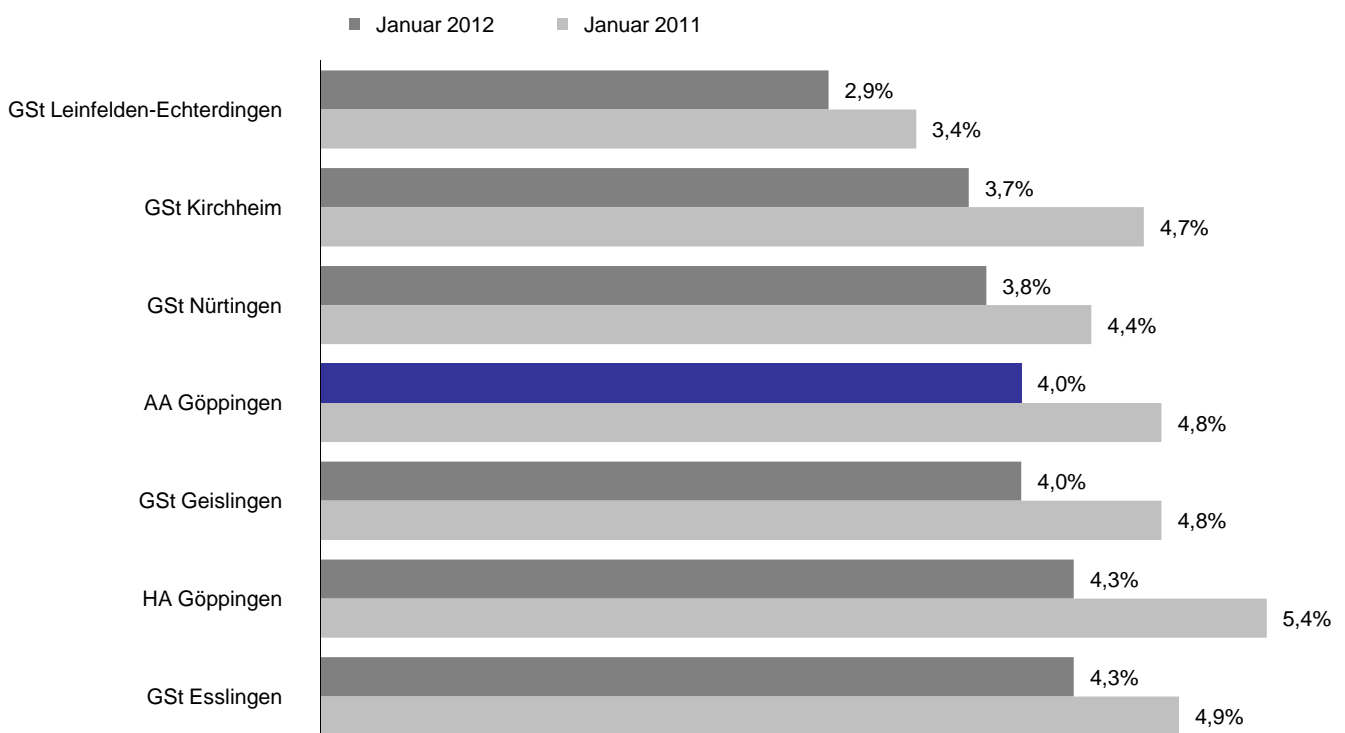
Im Agenturbezirk Göppingen stellt sich der Arbeitsmarkt im Januar recht unterschiedlich dar. Vergleichsweise günstig entwickelte sich die Arbeitslosigkeit in Kirchheim; dort sank der Bestand an Arbeitslosen gegenüber dem Vorjahresmonat um 21%. Dem gegenüber steht die Entwicklung in Esslingen mit einer Abnahme von 13%.

Veränderung des Bestandes an Arbeitslosen gegenüber dem Vorjahresmonat



Dementsprechend änderten sich auch die Arbeitslosenquoten in den Dienststellen des Agenturbezirks. Die Spanne reichte im Januar von 2,9% in Leinfelden-Echterdingen bis 4,3% in Göppingen.

Arbeitslosenquoten¹⁾ im Agenturbezirk aufsteigend sortiert



1) Arbeitslose bezogen auf alle zivilen Erwerbspersonen (abhängige zivile Erwerbspersonen plus Selbständige und mithelfende Familienangehörige).

Eckwerte des Arbeitsmarktes

Agentur für Arbeit Göppingen - Hauptagentur Göppingen
Januar 2012

Die Arbeitslosigkeit ist von Dezember auf Januar um 454 auf 4.291 Personen gestiegen. Das waren 1.153 Arbeitslose weniger als vor einem Jahr. Die Arbeitslosenquote auf Basis aller zivilen Erwerbspersonen betrug im Januar 4,3%; vor einem Jahr belief sie sich auf 5,4%. Dabei meldeten sich 1.393 Personen (neu oder erneut) arbeitslos, 147 weniger als vor einem Jahr und gleichzeitig beendeten 953 Personen ihre Arbeitslosigkeit (-365).

Der Bestand an Arbeitsstellen ist im Januar um 65 Stellen auf 1.964 gesunken; im Vergleich zum Vorjahresmonat gab es 462 Arbeitsstellen mehr. Arbeitgeber meldeten im Januar 369 neue Arbeitsstellen, 110 weniger als vor einem Jahr.

Merkmale	Jan 2012	Dez 2011	Nov 2011	Veränderung gegenüber					
				Vormonat		Vorjahresmonat ¹⁾			
						Jan 2011		Dez 2010	Nov 2010
				absolut	in %	absolut	in %	in %	in %
Bestand an Arbeitssuchenden									
Insgesamt	7.223	7.219	7.246	4	0,1	-1.783	-19,8	-21,0	-20,5
Bestand an Arbeitslosen									
Insgesamt	4.291	3.837	3.873	454	11,8	-1.153	-21,2	-26,5	-25,5
51,3% Männer	2.200	1.943	1.932	257	13,2	-628	-22,2	-28,5	-29,3
48,7% Frauen	2.091	1.894	1.941	197	10,4	-525	-20,1	-24,3	-21,3
9,2% 15 bis unter 25 Jahre	394	344	369	50	14,5	-52	-11,7	-19,6	-18,2
1,6% dar. 15 bis unter 20 Jahre	69	63	71	6	9,5	-	-	-17,1	-10,1
35,6% 50 bis unter 65 Jahre	1.529	1.397	1.439	132	9,4	-380	-19,9	-24,2	-21,3
24,9% dar. 55 bis unter 65 Jahre	1.070	990	1.022	80	8,1	-179	-14,3	-17,2	-13,7
27,0% Langzeitarbeitslose	1.159	1.111	1.132	48	4,3	-450	-28,0	-26,7	-25,5
9,1% Schwerbehinderte	391	371	365	20	5,4	-42	-9,7	-11,0	-11,2
26,5% Ausländer	1.136	1.025	1.072	111	10,8	-335	-22,8	-25,7	-23,2
Zugang an Arbeitslosen									
Insgesamt	1.393	1.205	1.394	188	15,6	-147	-9,5	-10,0	-12,7
dar. aus Erwerbstätigkeit	633	456	530	177	38,8	-74	-10,5	-10,9	-7,3
aus Ausbildung/sonst. Maßnahme	211	184	233	27	14,7	-14	-6,2	-36,1	-31,7
15 bis unter 25 Jahre	195	186	196	9	4,8	-24	-11,0	-12,3	-26,9
55 bis unter 65 Jahre	228	166	244	62	37,3	26	12,9	-12,6	17,3
seit Jahresbeginn	1.393	16.273	15.068	x	x	-147	-9,5	-12,7	-12,9
Abgang an Arbeitslosen									
Insgesamt	953	1.253	1.448	-300	-23,9	-365	-27,7	-4,7	-10,7
dar. in Erwerbstätigkeit	312	355	493	-43	-12,1	-188	-37,6	-21,3	-12,9
in Ausbildung/sonst. Maßnahme	119	161	221	-42	-26,1	-34	-22,2	-3,0	-25,8
15 bis unter 25 Jahre	137	209	218	-72	-34,4	-58	-29,7	-7,1	-23,2
55 bis unter 65 Jahre	150	204	263	-54	-26,5	-13	-8,0	9,7	27,1
seit Jahresbeginn	953	17.703	16.450	x	x	-365	-27,7	-8,5	-8,8
Arbeitslosenquoten bezogen auf									
alle zivilen Erwerbspersonen	4,3	3,8	3,9	x	x	x	5,4	5,2	5,1
Männer	4,1	3,6	3,6	x	x	x	5,2	5,0	5,0
Frauen	4,5	4,1	4,2	x	x	x	5,6	5,3	5,2
15 bis unter 25 Jahre	3,4	3,0	3,2	x	x	x	3,7	3,6	3,8
15 bis unter 20 Jahre	1,9	1,7	2,0	x	x	x	1,7	1,9	2,0
50 bis unter 65 Jahre	5,4	4,9	5,1	x	x	x	7,0	6,7	6,7
55 bis unter 65 Jahre	6,8	6,3	6,5	x	x	x	8,3	8,0	7,9
Ausländer	9,4	8,5	8,9	x	x	x	12,3	11,5	11,6
abhängige zivile Erwerbspersonen	4,8	4,3	4,3	x	x	x	6,0	5,8	5,8
Gemeldete Arbeitsstellen									
Zugang	369	600	696	-231	-38,5	-110	-23,0	7,3	32,3
Zugang seit Jahresbeginn	369	7.372	6.772	x	x	-110	-23,0	37,2	40,6
Bestand	1.964	2.029	2.010	-65	-3,2	462	30,8	44,0	46,8

1) Bei den Arbeitslosenquoten werden die Vorjahreswerte ausgewiesen.

Eckwerte des Arbeitsmarktes im Rechtskreis SGB III

 Agentur für Arbeit Göppingen - Hauptagentur Göppingen
 Januar 2012

Die Arbeitslosigkeit ist im Rechtskreis SGB III von Dezember auf Januar um 239 auf 1.865 Personen gestiegen. Das waren 557 Arbeitslose weniger als im Vorjahresmonat. Die anteilige SGB III-Arbeitslosenquote auf Basis aller zivilen Erwerbspersonen betrug im Januar 1,9%; vor einem Jahr belief sie sich auf 2,4%.

Dabei meldeten sich 662 Personen (neu oder erneut) arbeitslos, 54 weniger als vor einem Jahr. Gleichzeitig beendeten 395 Personen ihre Arbeitslosigkeit (-181).

Merkmale	Jan 2012	Dez 2011	Nov 2011	Veränderung gegenüber					
				Vormonat		Vorjahresmonat ¹⁾			
						Jan 2011		Dez 2010	Nov 2010
				absolut	in %	absolut	in %	in %	in %
Bestand an Arbeitssuchenden									
Insgesamt	3.013	3.017	2.995	-4	-0,1	-928	-23,5	-26,4	-26,4
Bestand an Arbeitslosen									
Insgesamt	1.865	1.626	1.677	239	14,7	-557	-23,0	-30,4	-27,4
54,3% Männer	1.013	847	869	166	19,6	-301	-22,9	-32,9	-30,5
45,7% Frauen	852	779	808	73	9,4	-256	-23,1	-27,5	-23,7
11,0% 15 bis unter 25 Jahre	205	166	178	39	23,5	-31	-13,1	-20,2	-20,9
1,2% dar. 15 bis unter 20 Jahre	23	20	22	3	15,0	1	4,5	-20,0	-18,5
46,6% 50 bis unter 65 Jahre	870	797	825	73	9,2	-279	-24,3	-29,5	-26,3
37,7% dar. 55 bis unter 65 Jahre	704	660	673	44	6,7	-165	-19,0	-21,9	-19,6
20,1% Langzeitarbeitslose	375	362	364	13	3,6	-106	-22,0	-16,2	-17,6
16,4% dar. 55 bis unter 65 Jahre	306	296	296	10	3,4	-46	-13,1	-6,3	-8,4
11,0% Schwerbehinderte	205	188	192	17	9,0	-15	-6,8	-16,1	-11,1
17,3% Ausländer	322	280	303	42	15,0	-115	-26,3	-31,7	-26,1
Zugang an Arbeitslosen									
Insgesamt	662	515	624	147	28,5	-54	-7,5	-17,3	-13,1
dar. aus Erwerbstätigkeit	448	284	327	164	57,7	-28	-5,9	-12,3	-13,3
aus Ausbildung/sonst. Maßnahme	79	92	115	-13	-14,1	-21	-21,0	-37,4	-23,3
15 bis unter 25 Jahre	112	102	101	10	9,8	-11	-8,9	-5,6	-30,3
55 bis unter 65 Jahre	133	90	140	43	47,8	6	4,7	-17,4	12,9
seit Jahresbeginn	662	7.365	6.850	x	x	-54	-7,5	-22,1	-22,5
Abgang an Arbeitslosen									
Insgesamt	395	513	586	-118	-23,0	-181	-31,4	-4,8	-18,8
dar. in Erwerbstätigkeit	174	204	265	-30	-14,7	-143	-45,1	-6,0	-13,1
in Ausbildung/sonst. Maßnahme	53	77	91	-24	-31,2	-2	-3,6	-13,5	-38,9
15 bis unter 25 Jahre	71	106	114	-35	-33,0	-14	-16,5	-0,9	-23,0
55 bis unter 65 Jahre	81	100	134	-19	-19,0	-18	-18,2	3,1	15,5
seit Jahresbeginn	395	7.629	7.116	x	x	-181	-31,4	-18,6	-19,4
Arbeitslosenquoten bezogen auf									
alle zivilen Erwerbspersonen	1,9	1,6	1,7	x	x	x	2,4	2,3	2,3
Männer	1,9	1,6	1,6	x	x	x	2,4	2,3	2,3
Frauen	1,8	1,7	1,7	x	x	x	2,4	2,3	2,3
15 bis unter 25 Jahre	1,8	1,4	1,5	x	x	x	2,0	1,7	1,9
15 bis unter 20 Jahre	0,6	0,6	0,6	x	x	x	0,6	0,6	0,7
50 bis unter 65 Jahre	3,1	2,8	2,9	x	x	x	4,2	4,1	4,1
55 bis unter 65 Jahre	4,5	4,2	4,3	x	x	x	5,8	5,6	5,6
Ausländer	2,7	2,3	2,5	x	x	x	3,6	3,4	3,4
abhängige zivile Erwerbspersonen	2,1	1,8	1,9	x	x	x	2,7	2,6	2,6

1) Bei den Arbeitslosenquoten werden die Vorjahreswerte ausgewiesen.

Die Differenzierung nach Rechtskreisen basiert auf anteiligen Quoten der Arbeitslosen in den beiden Rechtskreisen, d.h. die Basis ist jeweils gleich und in der Summe ergibt sich die Arbeitslosenquote insgesamt. Abweichungen in der Summe sind rundungsbedingt.

Eckwerte des Arbeitsmarktes im Rechtskreis SGB II

Agentur für Arbeit Göppingen - Hauptagentur Göppingen
Januar 2012

Die Arbeitslosigkeit ist im Rechtskreis SGB II von Dezember auf Januar um 215 auf 2.426 Personen gestiegen. Das waren 596 Arbeitslose weniger als vor einem Jahr. Die anteilige SGB II-Arbeitslosenquote auf Basis aller zivilen Erwerbspersonen betrug im Januar 2,4%; vor einem Jahr belief sie sich auf 3,0%.

Dabei meldeten sich 731 Personen (neu oder erneut) arbeitslos, 93 weniger als vor einem Jahr. Gleichzeitig beendeten 558 Personen ihre Arbeitslosigkeit, 184 weniger als vor einem Jahr.

Merkmale	Jan 2012	Dez 2011	Nov 2011	Veränderung gegenüber					
				Vormonat		Vorjahresmonat ¹⁾			
						Jan 2011		Dez 2010	Nov 2010
				absolut	in %	absolut	in %	in %	in %
Bestand an Arbeitssuchenden									
Insgesamt	4.210	4.202	4.251	8	0,2	-855	-16,9	-16,6	-15,7
Bestand an Arbeitslosen									
Insgesamt	2.426	2.211	2.196	215	9,7	-596	-19,7	-23,4	-24,0
48,9% Männer	1.187	1.096	1.063	91	8,3	-327	-21,6	-24,8	-28,2
51,1% Frauen	1.239	1.115	1.133	124	11,1	-269	-17,8	-21,9	-19,5
7,8% 15 bis unter 25 Jahre	189	178	191	11	6,2	-21	-10,0	-19,1	-15,5
1,9% dar. 15 bis unter 20 Jahre	46	43	49	3	7,0	-1	-2,1	-15,7	-5,8
27,2% 50 bis unter 65 Jahre	659	600	614	59	9,8	-101	-13,3	-15,8	-13,4
15,1% dar. 55 bis unter 65 Jahre	366	330	349	36	10,9	-14	-3,7	-6,0	0,6
32,3% Langzeitarbeitslose	784	749	768	35	4,7	-344	-30,5	-30,8	-28,7
7,7% Schwerbehinderte	186	183	173	3	1,6	-27	-12,7	-5,2	-11,3
33,6% Ausländer	814	745	769	69	9,3	-220	-21,3	-23,1	-21,9
Zugang an Arbeitslosen									
Insgesamt	731	690	770	41	5,9	-93	-11,3	-3,6	-12,3
dar. aus Erwerbstätigkeit	185	172	203	13	7,6	-46	-19,9	-8,5	4,1
aus Ausbildung/sonst. Maßnahme	132	92	118	40	43,5	7	5,6	-34,8	-38,2
15 bis unter 25 Jahre	83	84	95	-1	-1,2	-13	-13,5	-19,2	-22,8
55 bis unter 65 Jahre	95	76	104	19	25,0	20	26,7	-6,2	23,8
seit Jahresbeginn	731	8.908	8.218	x	x	-93	-11,3	-3,0	-2,9
Abgang an Arbeitslosen									
Insgesamt	558	740	862	-182	-24,6	-184	-24,8	-4,6	-4,2
dar. in Erwerbstätigkeit	138	151	228	-13	-8,6	-45	-24,6	-35,5	-12,6
in Ausbildung/sonst. Maßnahme	66	84	130	-18	-21,4	-32	-32,7	9,1	-12,8
15 bis unter 25 Jahre	66	103	104	-37	-35,9	-44	-40,0	-12,7	-23,5
55 bis unter 65 Jahre	69	104	129	-35	-33,7	5	7,8	16,9	41,8
seit Jahresbeginn	558	10.074	9.334	x	x	-184	-24,8	0,9	1,4
Arbeitslosenquoten bezogen auf									
alle zivilen Erwerbspersonen	2,4	2,2	2,2	x	x	x	3,0	2,9	2,9
Männer	2,2	2,0	2,0	x	x	x	2,8	2,7	2,7
Frauen	2,7	2,4	2,4	x	x	x	3,2	3,0	3,0
15 bis unter 25 Jahre	1,6	1,5	1,7	x	x	x	1,8	1,8	1,9
15 bis unter 20 Jahre	1,3	1,2	1,3	x	x	x	1,2	1,3	1,3
50 bis unter 65 Jahre	2,3	2,1	2,2	x	x	x	2,8	2,6	2,6
55 bis unter 65 Jahre	2,3	2,1	2,2	x	x	x	2,5	2,3	2,3
Ausländer	6,8	6,2	6,4	x	x	x	8,6	8,1	8,2
abhängige zivile Erwerbspersonen	2,7	2,5	2,4	x	x	x	3,3	3,2	3,2

1) Bei den Arbeitslosenquoten werden die Vorjahreswerte ausgewiesen.

Die Differenzierung nach Rechtskreisen basiert auf anteiligen Quoten der Arbeitslosen in den beiden Rechtskreisen, d.h. die Basis ist jeweils gleich und in der Summe ergibt sich die Arbeitslosenquote insgesamt. Abweichungen in der Summe sind rundungsbedingt.

Eckwerte des Arbeitsmarktes

 Agentur für Arbeit Göppingen - Geschäftsstelle Esslingen
 Januar 2012

Die Arbeitslosigkeit ist von Dezember auf Januar um 458 auf 5.016 Personen gestiegen. Das waren 718 Arbeitslose weniger als vor einem Jahr. Die Arbeitslosenquote auf Basis aller zivilen Erwerbspersonen betrug im Januar 4,3%; vor einem Jahr belief sie sich auf 4,9%. Dabei meldeten sich 1.374 Personen (neu oder erneut) arbeitslos, 71 weniger als vor einem Jahr und gleichzeitig beendeten 915 Personen ihre Arbeitslosigkeit (-202).

Der Bestand an Arbeitsstellen ist im Januar um 153 Stellen auf 1.770 gesunken; im Vergleich zum Vorjahresmonat gab es 429 Arbeitsstellen mehr. Arbeitgeber meldeten im Januar 383 neue Arbeitsstellen, genauso viele wie im Jahr zuvor.

Merkmale	Jan 2012	Dez 2011	Nov 2011	Veränderung gegenüber					
				Vormonat		Vorjahresmonat ¹⁾			
						Jan 2011		Dez 2010	Nov 2010
				absolut	in %	absolut	in %	in %	in %
Bestand an Arbeitssuchenden									
Insgesamt	8.512	8.486	8.543	26	0,3	-1.537	-15,3	-16,2	-16,1
Bestand an Arbeitslosen									
Insgesamt	5.016	4.558	4.604	458	10,0	-718	-12,5	-15,8	-14,4
50,6% Männer	2.538	2.259	2.274	279	12,4	-443	-14,9	-19,2	-19,2
49,4% Frauen	2.478	2.299	2.330	179	7,8	-275	-10,0	-12,1	-9,3
7,6% 15 bis unter 25 Jahre	381	313	302	68	21,7	-49	-11,4	-21,0	-31,7
1,1% dar. 15 bis unter 20 Jahre	53	47	46	6	12,8	-10	-15,9	-13,0	-23,3
31,2% 50 bis unter 65 Jahre	1.564	1.464	1.475	100	6,8	-188	-10,7	-12,2	-11,2
18,9% dar. 55 bis unter 65 Jahre	950	891	908	59	6,6	-130	-12,0	-13,9	-12,4
38,7% Langzeitarbeitslose	1.940	1.859	1.854	81	4,4	-67	-3,3	-3,7	-2,1
5,7% Schwerbehinderte	287	267	272	20	7,5	-40	-12,2	-15,2	-7,5
32,1% Ausländer	1.608	1.471	1.517	137	9,3	-243	-13,1	-14,4	-11,8
Zugang an Arbeitslosen									
Insgesamt	1.374	1.135	1.209	239	21,1	-71	-4,9	-8,9	-8,7
dar. aus Erwerbstätigkeit	741	454	512	287	63,2	20	2,8	-2,2	-1,0
aus Ausbildung/sonst. Maßnahme	216	247	242	-31	-12,6	-50	-18,8	-25,6	-10,4
15 bis unter 25 Jahre	194	192	185	2	1,0	-18	-8,5	7,9	-12,7
55 bis unter 65 Jahre	164	122	152	42	34,4	-12	-6,8	-3,2	-2,6
seit Jahresbeginn	1.374	14.544	13.409	x	x	-71	-4,9	-9,1	-9,1
Abgang an Arbeitslosen									
Insgesamt	915	1.179	1.428	-264	-22,4	-202	-18,1	-2,3	6,8
dar. in Erwerbstätigkeit	334	385	505	-51	-13,2	-112	-25,1	3,2	5,6
in Ausbildung/sonst. Maßnahme	135	203	247	-68	-33,5	-50	-27,0	-16,5	-8,5
15 bis unter 25 Jahre	125	179	209	-54	-30,2	-46	-26,9	-14,8	-11,4
55 bis unter 65 Jahre	117	145	159	-28	-19,3	-27	-18,8	6,6	19,5
seit Jahresbeginn	915	15.368	14.189	x	x	-202	-18,1	-6,6	-7,0
Arbeitslosenquoten bezogen auf									
alle zivilen Erwerbspersonen	4,3	3,9	4,0	x	x	x	4,9	4,6	4,6
Männer	4,1	3,6	3,7	x	x	x	4,8	4,5	4,5
Frauen	4,6	4,2	4,3	x	x	x	5,1	4,8	4,7
15 bis unter 25 Jahre	3,1	2,6	2,5	x	x	x	3,5	3,2	3,6
15 bis unter 20 Jahre	1,5	1,3	1,3	x	x	x	1,6	1,4	1,5
50 bis unter 65 Jahre	5,2	4,8	4,9	x	x	x	6,0	5,7	5,7
55 bis unter 65 Jahre	5,7	5,3	5,4	x	x	x	6,6	6,3	6,4
Ausländer	9,2	8,4	8,6	x	x	x	10,5	9,8	9,8
abhängige zivile Erwerbspersonen	4,8	4,4	4,4	x	x	x	5,5	5,2	5,2
Gemeldete Arbeitsstellen									
Zugang	383	708	603	-325	-45,9	-	-	17,6	-19,4
Zugang seit Jahresbeginn	383	7.686	6.978	x	x	-	-	26,2	27,2
Bestand	1.770	1.923	1.956	-153	-8,0	429	32,0	31,3	37,3

1) Bei den Arbeitslosenquoten werden die Vorjahreswerte ausgewiesen.

Eckwerte des Arbeitsmarktes im Rechtskreis SGB III

 Agentur für Arbeit Göppingen - Geschäftsstelle Esslingen
 Januar 2012

Die Arbeitslosigkeit ist im Rechtskreis SGB III von Dezember auf Januar um 288 auf 1.755 Personen gestiegen. Das waren 317 Arbeitslose weniger als im Vorjahresmonat. Die anteilige SGB III-Arbeitslosenquote auf Basis aller zivilen Erwerbspersonen betrug im Januar 1,5%; vor einem Jahr belief sie sich auf 1,8%.

Dabei meldeten sich 780 Personen (neu oder erneut) arbeitslos, 11 mehr als vor einem Jahr. Gleichzeitig beendeten 468 Personen ihre Arbeitslosigkeit (-115).

Merkmale	Jan 2012	Dez 2011	Nov 2011	Veränderung gegenüber					
				Vormonat		Vorjahresmonat ¹⁾			
						Jan 2011		Dez 2010	Nov 2010
				absolut	in %	absolut	in %	in %	in %
Bestand an Arbeitssuchenden									
Insgesamt	2.918	2.882	2.830	36	1,2	-666	-18,6	-21,1	-21,5
Bestand an Arbeitslosen									
Insgesamt	1.755	1.467	1.467	288	19,6	-317	-15,3	-24,1	-25,6
53,7% Männer	943	753	734	190	25,2	-168	-15,1	-25,4	-30,7
46,3% Frauen	812	714	733	98	13,7	-149	-15,5	-22,6	-19,8
11,6% 15 bis unter 25 Jahre	204	153	153	51	33,3	-1	-0,5	-14,0	-23,9
0,9% dar. 15 bis unter 20 Jahre	15	18	14	-3	-16,7	-2	-11,8	20,0	16,7
38,7% 50 bis unter 65 Jahre	680	635	655	45	7,1	-195	-22,3	-24,5	-24,4
29,7% dar. 55 bis unter 65 Jahre	522	496	515	26	5,2	-140	-21,1	-21,1	-20,2
15,8% Langzeitarbeitslose	277	262	282	15	5,7	-116	-29,5	-28,2	-23,8
12,7% dar. 55 bis unter 65 Jahre	223	217	232	6	2,8	-73	-24,7	-21,1	-16,2
7,8% Schwerbehinderte	137	126	140	11	8,7	-20	-12,7	-17,1	-7,9
23,1% Ausländer	405	329	329	76	23,1	-47	-10,4	-18,8	-20,1
Zugang an Arbeitslosen									
Insgesamt	780	528	578	252	47,7	11	1,4	-1,9	-5,2
dar. aus Erwerbstätigkeit	568	303	343	265	87,5	32	6,0	7,4	7,9
aus Ausbildung/sonst. Maßnahme	74	114	111	-40	-35,1	-35	-32,1	-26,5	-16,5
15 bis unter 25 Jahre	114	97	93	17	17,5	-22	-16,2	4,3	-17,7
55 bis unter 65 Jahre	116	71	96	45	63,4	-9	-7,2	12,7	4,3
seit Jahresbeginn	780	7.168	6.640	x	x	11	1,4	-13,7	-14,6
Abgang an Arbeitslosen									
Insgesamt	468	512	609	-44	-8,6	-115	-19,7	-3,4	-4,7
dar. in Erwerbstätigkeit	220	223	283	-3	-1,3	-82	-27,2	1,8	2,2
in Ausbildung/sonst. Maßnahme	65	86	107	-21	-24,4	-7	-9,7	-24,6	-15,7
15 bis unter 25 Jahre	61	95	108	-34	-35,8	-43	-41,3	-10,4	-8,5
55 bis unter 65 Jahre	85	87	92	-2	-2,3	-6	-6,6	13,0	3,4
seit Jahresbeginn	468	7.291	6.779	x	x	-115	-19,7	-12,9	-13,5
Arbeitslosenquoten bezogen auf									
alle zivilen Erwerbspersonen	1,5	1,3	1,3	x	x	x	1,8	1,7	1,7
Männer	1,5	1,2	1,2	x	x	x	1,8	1,6	1,7
Frauen	1,5	1,3	1,4	x	x	x	1,8	1,7	1,7
15 bis unter 25 Jahre	1,7	1,3	1,3	x	x	x	1,7	1,4	1,6
15 bis unter 20 Jahre	0,4	0,5	0,4	x	x	x	0,4	0,4	0,3
50 bis unter 65 Jahre	2,2	2,1	2,2	x	x	x	3,0	2,9	3,0
55 bis unter 65 Jahre	3,1	3,0	3,1	x	x	x	4,1	3,9	4,0
Ausländer	2,3	1,9	1,9	x	x	x	2,6	2,3	2,3
abhängige zivile Erwerbspersonen	1,7	1,4	1,4	x	x	x	2,0	1,9	1,9

1) Bei den Arbeitslosenquoten werden die Vorjahreswerte ausgewiesen.

Die Differenzierung nach Rechtskreisen basiert auf anteiligen Quoten der Arbeitslosen in den beiden Rechtskreisen, d.h. die Basis ist jeweils gleich und in der Summe ergibt sich die Arbeitslosenquote insgesamt. Abweichungen in der Summe sind rundungsbedingt.

Eckwerte des Arbeitsmarktes im Rechtskreis SGB II

 Agentur für Arbeit Göppingen - Geschäftsstelle Esslingen
 Januar 2012

Die Arbeitslosigkeit ist im Rechtskreis SGB II von Dezember auf Januar um 170 auf 3.261 Personen gestiegen. Das waren 401 Arbeitslose weniger als vor einem Jahr. Die anteilige SGB II-Arbeitslosenquote auf Basis aller zivilen Erwerbspersonen betrug im Januar 2,8%; vor einem Jahr belief sie sich auf 3,1%.

Dabei meldeten sich 594 Personen (neu oder erneut) arbeitslos, 82 weniger als vor einem Jahr. Gleichzeitig beendeten 447 Personen ihre Arbeitslosigkeit, 87 weniger als vor einem Jahr.

Merkmale	Jan 2012	Dez 2011	Nov 2011	Veränderung gegenüber					
				Vormonat		Vorjahresmonat ¹⁾			
						Jan 2011		Dez 2010	Nov 2010
				absolut	in %	absolut	in %	in %	in %
Bestand an Arbeitssuchenden									
Insgesamt	5.594	5.604	5.713	-10	-0,2	-871	-13,5	-13,4	-13,1
Bestand an Arbeitslosen									
Insgesamt	3.261	3.091	3.137	170	5,5	-401	-11,0	-11,2	-8,0
48,9% Männer	1.595	1.506	1.540	89	5,9	-275	-14,7	-15,7	-12,2
51,1% Frauen	1.666	1.585	1.597	81	5,1	-126	-7,0	-6,3	-3,4
5,4% 15 bis unter 25 Jahre	177	160	149	17	10,6	-48	-21,3	-26,6	-38,2
1,2% dar. 15 bis unter 20 Jahre	38	29	32	9	31,0	-8	-17,4	-25,6	-33,3
27,1% 50 bis unter 65 Jahre	884	829	820	55	6,6	7	0,8	0,4	3,1
13,1% dar. 55 bis unter 65 Jahre	428	395	393	33	8,4	10	2,4	-2,7	0,5
51,0% Langzeitarbeitslose	1.663	1.597	1.572	66	4,1	49	3,0	2,0	3,2
4,6% Schwerbehinderte	150	141	132	9	6,4	-20	-11,8	-13,5	-7,0
36,9% Ausländer	1.203	1.142	1.188	61	5,3	-196	-14,0	-13,1	-9,2
Zugang an Arbeitslosen									
Insgesamt	594	607	631	-13	-2,1	-82	-12,1	-14,3	-11,6
dar. aus Erwerbstätigkeit	173	151	169	22	14,6	-12	-6,5	-17,0	-15,1
aus Ausbildung/sonst. Maßnahme	142	133	131	9	6,8	-15	-9,6	-24,9	-4,4
15 bis unter 25 Jahre	80	95	92	-15	-15,8	4	5,3	11,8	-7,1
55 bis unter 65 Jahre	48	51	56	-3	-5,9	-3	-5,9	-19,0	-12,5
seit Jahresbeginn	594	7.376	6.769	x	x	-82	-12,1	-4,1	-3,0
Abgang an Arbeitslosen									
Insgesamt	447	667	819	-220	-33,0	-87	-16,3	-1,5	17,3
dar. in Erwerbstätigkeit	114	162	222	-48	-29,6	-30	-20,8	5,2	10,4
in Ausbildung/sonst. Maßnahme	70	117	140	-47	-40,2	-43	-38,1	-9,3	-2,1
15 bis unter 25 Jahre	64	84	101	-20	-23,8	-3	-4,5	-19,2	-14,4
55 bis unter 65 Jahre	32	58	67	-26	-44,8	-21	-39,6	-1,7	52,3
seit Jahresbeginn	447	8.077	7.410	x	x	-87	-16,3	-0,2	-0,1
Arbeitslosenquoten bezogen auf									
alle zivilen Erwerbspersonen	2,8	2,7	2,7	x	x	x	3,1	3,0	2,9
Männer	2,6	2,4	2,5	x	x	x	3,0	2,9	2,8
Frauen	3,1	2,9	2,9	x	x	x	3,3	3,1	3,0
15 bis unter 25 Jahre	1,5	1,3	1,2	x	x	x	1,8	1,8	2,0
15 bis unter 20 Jahre	1,0	0,8	0,9	x	x	x	1,2	1,0	1,2
50 bis unter 65 Jahre	2,9	2,7	2,7	x	x	x	3,0	2,8	2,7
55 bis unter 65 Jahre	2,6	2,4	2,3	x	x	x	2,6	2,5	2,4
Ausländer	6,9	6,5	6,8	x	x	x	8,0	7,5	7,5
abhängige zivile Erwerbspersonen	3,1	3,0	3,0	x	x	x	3,5	3,3	3,3

1) Bei den Arbeitslosenquoten werden die Vorjahreswerte ausgewiesen.

Die Differenzierung nach Rechtskreisen basiert auf anteiligen Quoten der Arbeitslosen in den beiden Rechtskreisen, d.h. die Basis ist jeweils gleich und in der Summe ergibt sich die Arbeitslosenquote insgesamt. Abweichungen in der Summe sind rundungsbedingt.

Eckwerte des Arbeitsmarktes

 Agentur für Arbeit Göppingen - Geschäftsstelle Geislingen
 Januar 2012

Die Arbeitslosigkeit ist von Dezember auf Januar um 125 auf 1.234 Personen gestiegen. Das waren 243 Arbeitslose weniger als vor einem Jahr. Die Arbeitslosenquote auf Basis aller zivilen Erwerbspersonen betrug im Januar 4,0%; vor einem Jahr belief sie sich auf 4,8%. Dabei meldeten sich 477 Personen (neu oder erneut) arbeitslos, 9 mehr als vor einem Jahr und gleichzeitig beendeten 362 Personen ihre Arbeitslosigkeit (-53).

Der Bestand an Arbeitsstellen ist im Januar um 37 Stellen auf 574 gesunken; im Vergleich zum Vorjahresmonat gab es 32 Arbeitsstellen mehr. Arbeitgeber meldeten im Januar 103 neue Arbeitsstellen, 32 mehr als vor einem Jahr.

Merkmale	Jan 2012	Dez 2011	Nov 2011	Veränderung gegenüber					
				Vormonat		Vorjahresmonat ¹⁾			
						Jan 2011		Dez 2010	Nov 2010
				absolut	in %	absolut	in %	in %	in %
Bestand an Arbeitssuchenden									
Insgesamt	2.062	2.049	2.031	13	0,6	-434	-17,4	-19,6	-20,9
Bestand an Arbeitslosen									
Insgesamt	1.234	1.109	1.044	125	11,3	-243	-16,5	-21,7	-27,9
54,2% Männer	669	570	503	99	17,4	-112	-14,3	-23,4	-31,4
45,8% Frauen	565	539	541	26	4,8	-131	-18,8	-19,9	-24,2
11,9% 15 bis unter 25 Jahre	147	120	101	27	22,5	5	3,5	-7,7	-27,3
2,6% dar. 15 bis unter 20 Jahre	32	23	19	9	39,1	12	60,0	15,0	-13,6
32,7% 50 bis unter 65 Jahre	404	379	382	25	6,6	-117	-22,5	-23,6	-25,5
23,9% dar. 55 bis unter 65 Jahre	295	275	286	20	7,3	-56	-16,0	-18,4	-16,4
24,1% Langzeitarbeitslose	298	293	295	5	1,7	-71	-19,2	-18,4	-24,9
6,2% Schwerbehinderte	77	72	68	5	6,9	-17	-18,1	-16,3	-26,9
26,7% Ausländer	329	305	286	24	7,9	-59	-15,2	-16,9	-24,1
Zugang an Arbeitslosen									
Insgesamt	477	429	436	48	11,2	9	1,9	10,6	-11,0
dar. aus Erwerbstätigkeit	227	165	158	62	37,6	-1	-0,4	0,6	-13,2
aus Ausbildung/sonst. Maßnahme	84	71	74	13	18,3	18	27,3	-10,1	-21,3
15 bis unter 25 Jahre	76	75	80	1	1,3	-15	-16,5	17,2	-8,0
55 bis unter 65 Jahre	82	68	66	14	20,6	17	26,2	21,4	15,8
seit Jahresbeginn	477	5.093	4.664	x	x	9	1,9	-10,9	-12,5
Abgang an Arbeitslosen									
Insgesamt	362	361	484	1	0,3	-53	-12,8	-12,4	-5,5
dar. in Erwerbstätigkeit	121	113	145	8	7,1	-17	-12,3	-17,5	-5,2
in Ausbildung/sonst. Maßnahme	63	28	108	35	125,0	-12	-16,0	-6,7	18,7
15 bis unter 25 Jahre	49	54	90	-5	-9,3	-28	-36,4	-26,0	13,9
55 bis unter 65 Jahre	68	80	76	-12	-15,0	15	28,3	37,9	15,2
seit Jahresbeginn	362	5.416	5.055	x	x	-53	-12,8	-8,9	-8,6
Arbeitslosenquoten bezogen auf									
alle zivilen Erwerbspersonen	4,0	3,6	3,4	x	x	x	4,8	4,6	4,7
Männer	4,0	3,4	3,0	x	x	x	4,7	4,5	4,4
Frauen	4,0	3,9	3,9	x	x	x	4,9	4,8	5,1
15 bis unter 25 Jahre	3,8	3,1	2,6	x	x	x	3,6	3,3	3,5
15 bis unter 20 Jahre	2,7	1,9	1,6	x	x	x	1,5	1,5	1,7
50 bis unter 65 Jahre	4,8	4,5	4,6	x	x	x	6,5	6,2	6,4
55 bis unter 65 Jahre	6,4	6,0	6,2	x	x	x	8,0	7,6	7,8
Ausländer	8,6	7,9	7,5	x	x	x	10,0	9,5	9,8
abhängige zivile Erwerbspersonen	4,5	4,0	3,8	x	x	x	5,4	5,1	5,3
Gemeldete Arbeitsstellen									
Zugang	103	136	237	-33	-24,3	32	45,1	-34,6	24,7
Zugang seit Jahresbeginn	103	2.299	2.163	x	x	32	45,1	28,5	36,8
Bestand	574	611	686	-37	-6,1	32	5,9	7,2	27,3

1) Bei den Arbeitslosenquoten werden die Vorjahreswerte ausgewiesen.

Eckwerte des Arbeitsmarktes im Rechtskreis SGB III

 Agentur für Arbeit Göppingen - Geschäftsstelle Geislingen
 Januar 2012

Die Arbeitslosigkeit ist im Rechtskreis SGB III von Dezember auf Januar um 81 auf 521 Personen gestiegen. Das waren 123 Arbeitslose weniger als im Vorjahresmonat. Die anteilige SGB III-Arbeitslosenquote auf Basis aller zivilen Erwerbspersonen betrug im Januar 1,7%; vor einem Jahr belief sie sich auf 2,1%.

Dabei meldeten sich 221 Personen (neu oder erneut) arbeitslos, 5 mehr als vor einem Jahr. Gleichzeitig beendeten 133 Personen ihre Arbeitslosigkeit (-59).

Merkmale	Jan 2012	Dez 2011	Nov 2011	Veränderung gegenüber						
				Vormonat		Vorjahresmonat ¹⁾				
						Jan 2011		Dez 2010	Nov 2010	
				absolut	in %	absolut	in %	in %	in %	
Bestand an Arbeitssuchenden										
Insgesamt	824	849	802	-25	-2,9	-236	-22,3	-24,3	-27,3	
Bestand an Arbeitslosen										
Insgesamt	521	440	406	81	18,4	-123	-19,1	-29,3	-33,8	
58,5% Männer	305	246	206	59	24,0	-53	-14,8	-27,4	-37,6	
41,5% Frauen	216	194	200	22	11,3	-70	-24,5	-31,4	-29,3	
13,8% 15 bis unter 25 Jahre	72	58	45	14	24,1	8	12,5	-4,9	-38,4	
1,7% dar. 15 bis unter 20 Jahre	9	6	3	3	50,0	2	28,6	50,0	-50,0	
44,1% 50 bis unter 65 Jahre	230	213	215	17	8,0	-85	-27,0	-30,2	-29,5	
36,7% dar. 55 bis unter 65 Jahre	191	179	183	12	6,7	-60	-23,9	-26,6	-23,8	
17,3% Langzeitarbeitslose	90	86	86	4	4,7	-15	-14,3	-10,4	-18,9	
17,1% dar. 55 bis unter 65 Jahre	89	81	83	8	9,9	-5	-5,3	-4,7	-10,8	
7,7% Schwerbehinderte	40	36	37	4	11,1	-20	-33,3	-32,1	-32,7	
17,5% Ausländer	91	81	69	10	12,3	-32	-26,0	-28,9	-42,5	
Zugang an Arbeitslosen										
Insgesamt	221	197	182	24	12,2	5	2,3	10,7	-9,5	
dar. aus Erwerbstätigkeit	164	114	99	50	43,9	15	10,1	9,6	10,0	
aus Ausbildung/sonst. Maßnahme	25	38	39	-13	-34,2	-3	-10,7	-2,6	-35,0	
15 bis unter 25 Jahre	44	44	43	-	-	-10	-18,5	29,4	-20,4	
55 bis unter 65 Jahre	37	29	32	8	27,6	-4	-9,8	-6,5	14,3	
seit Jahresbeginn	221	2.256	2.059	x	x	5	2,3	-16,2	-18,1	
Abgang an Arbeitslosen										
Insgesamt	133	158	224	-25	-15,8	-59	-30,7	1,9	11,4	
dar. in Erwerbstätigkeit	61	63	86	-2	-3,2	-23	-27,4	-8,7	13,2	
in Ausbildung/sonst. Maßnahme	10	17	57	-7	-41,2	-10	-50,0	21,4	50,0	
15 bis unter 25 Jahre	25	32	58	-7	-21,9	-25	-50,0	-22,0	38,1	
55 bis unter 65 Jahre	28	34	39	-6	-17,6	-3	-9,7	36,0	21,9	
seit Jahresbeginn	133	2.387	2.229	x	x	-59	-30,7	-8,7	-9,4	
Arbeitslosenquoten bezogen auf										
alle zivilen Erwerbspersonen	1,7	1,4	1,3	x	x	x	2,1	2,0	2,0	
Männer	1,8	1,5	1,2	x	x	x	2,1	2,0	2,0	
Frauen	1,5	1,4	1,4	x	x	x	2,0	2,0	2,0	
15 bis unter 25 Jahre	1,9	1,5	1,2	x	x	x	1,6	1,5	1,9	
15 bis unter 20 Jahre	0,8	0,5	0,3	x	x	x	0,5	0,3	0,5	
50 bis unter 65 Jahre	2,8	2,6	2,6	x	x	x	3,9	3,8	3,8	
55 bis unter 65 Jahre	4,1	3,9	4,0	x	x	x	5,7	5,5	5,4	
Ausländer	2,4	2,1	1,8	x	x	x	3,2	2,9	3,1	
abhängige zivile Erwerbspersonen	1,9	1,6	1,5	x	x	x	2,3	2,3	2,2	

1) Bei den Arbeitslosenquoten werden die Vorjahreswerte ausgewiesen.

Die Differenzierung nach Rechtskreisen basiert auf anteiligen Quoten der Arbeitslosen in den beiden Rechtskreisen, d.h. die Basis ist jeweils gleich und in der Summe ergibt sich die Arbeitslosenquote insgesamt. Abweichungen in der Summe sind rundungsbedingt.

Eckwerte des Arbeitsmarktes im Rechtskreis SGB II

 Agentur für Arbeit Göppingen - Geschäftsstelle Geislingen
 Januar 2012

Die Arbeitslosigkeit ist im Rechtskreis SGB II von Dezember auf Januar um 44 auf 713 Personen gestiegen. Das waren 120 Arbeitslose weniger als vor einem Jahr. Die anteilige SGB II-Arbeitslosenquote auf Basis aller zivilen Erwerbspersonen betrug im Januar 2,3%; vor einem Jahr belief sie sich auf 2,7%.

Dabei meldeten sich 256 Personen (neu oder erneut) arbeitslos, 4 mehr als vor einem Jahr. Gleichzeitig beendeten 229 Personen ihre Arbeitslosigkeit, 6 mehr als vor einem Jahr.

Merkmale	Jan 2012	Dez 2011	Nov 2011	Veränderung gegenüber					
				Vormonat		Vorjahresmonat ¹⁾			
						Jan 2011		Dez 2010	Nov 2010
				absolut	in %	absolut	in %	in %	in %
Bestand an Arbeitssuchenden									
Insgesamt	1.238	1.200	1.229	38	3,2	-198	-13,8	-15,8	-16,1
Bestand an Arbeitslosen									
Insgesamt	713	669	638	44	6,6	-120	-14,4	-15,8	-23,5
51,1% Männer	364	324	297	40	12,3	-59	-13,9	-20,0	-26,3
48,9% Frauen	349	345	341	4	1,2	-61	-14,9	-11,5	-20,9
10,5% 15 bis unter 25 Jahre	75	62	56	13	21,0	-3	-3,8	-10,1	-15,2
3,2% dar. 15 bis unter 20 Jahre	23	17	16	6	35,3	10	76,9	6,3	-
24,4% 50 bis unter 65 Jahre	174	166	167	8	4,8	-32	-15,5	-13,1	-19,7
14,6% dar. 55 bis unter 65 Jahre	104	96	103	8	8,3	4	4,0	3,2	1,0
29,2% Langzeitarbeitslose	208	207	209	1	0,5	-56	-21,2	-21,3	-27,2
5,2% Schwerbehinderte	37	36	31	1	2,8	3	8,8	9,1	-18,4
33,4% Ausländer	238	224	217	14	6,3	-27	-10,2	-11,5	-15,6
Zugang an Arbeitslosen									
Insgesamt	256	232	254	24	10,3	4	1,6	10,5	-12,1
dar. aus Erwerbstätigkeit	63	51	59	12	23,5	-16	-20,3	-15,0	-35,9
aus Ausbildung/sonst. Maßnahme	59	33	35	26	78,8	21	55,3	-17,5	2,9
15 bis unter 25 Jahre	32	31	37	1	3,2	-5	-13,5	3,3	12,1
55 bis unter 65 Jahre	45	39	34	6	15,4	21	87,5	56,0	17,2
seit Jahresbeginn	256	2.837	2.605	x	x	4	1,6	-6,3	-7,5
Abgang an Arbeitslosen									
Insgesamt	229	203	260	26	12,8	6	2,7	-21,0	-16,4
dar. in Erwerbstätigkeit	60	50	59	10	20,0	6	11,1	-26,5	-23,4
in Ausbildung/sonst. Maßnahme	53	11	51	42	x	-2	-3,6	-31,3	-3,8
15 bis unter 25 Jahre	24	22	32	2	9,1	-3	-11,1	-31,3	-13,5
55 bis unter 65 Jahre	40	46	37	-6	-13,0	18	81,8	39,4	8,8
seit Jahresbeginn	229	3.029	2.826	x	x	6	2,7	-9,0	-8,0
Arbeitslosenquoten bezogen auf									
alle zivilen Erwerbspersonen	2,3	2,2	2,1	x	x	x	2,7	2,6	2,7
Männer	2,2	1,9	1,8	x	x	x	2,5	2,4	2,4
Frauen	2,5	2,5	2,4	x	x	x	2,9	2,8	3,1
15 bis unter 25 Jahre	1,9	1,6	1,4	x	x	x	2,0	1,7	1,7
15 bis unter 20 Jahre	1,9	1,4	1,3	x	x	x	1,0	1,2	1,2
50 bis unter 65 Jahre	2,1	2,0	2,0	x	x	x	2,6	2,4	2,6
55 bis unter 65 Jahre	2,3	2,1	2,2	x	x	x	2,3	2,1	2,3
Ausländer	6,2	5,8	5,7	x	x	x	6,9	6,5	6,7
abhängige zivile Erwerbspersonen	2,6	2,4	2,3	x	x	x	3,0	2,9	3,0

1) Bei den Arbeitslosenquoten werden die Vorjahreswerte ausgewiesen.

Die Differenzierung nach Rechtskreisen basiert auf anteiligen Quoten der Arbeitslosen in den beiden Rechtskreisen, d.h. die Basis ist jeweils gleich und in der Summe ergibt sich die Arbeitslosenquote insgesamt. Abweichungen in der Summe sind rundungsbedingt.

Eckwerte des Arbeitsmarktes

 Agentur für Arbeit Göppingen - Geschäftsstelle Kirchheim
 Januar 2012

Die Arbeitslosigkeit ist von Dezember auf Januar um 113 auf 1.919 Personen gestiegen. Das waren 521 Arbeitslose weniger als vor einem Jahr. Die Arbeitslosenquote auf Basis aller zivilen Erwerbspersonen betrug im Januar 3,7%; vor einem Jahr belief sie sich auf 4,7%. Dabei meldeten sich 538 Personen (neu oder erneut) arbeitslos, 97 weniger als vor einem Jahr und gleichzeitig beendeten 430 Personen ihre Arbeitslosigkeit (-68).

Der Bestand an Arbeitsstellen ist im Januar um 11 Stellen auf 1.022 gestiegen; im Vergleich zum Vorjahresmonat gab es 466 Arbeitsstellen mehr. Arbeitgeber meldeten im Januar 259 neue Arbeitsstellen, 60 mehr als vor einem Jahr.

Merkmale	Jan 2012	Dez 2011	Nov 2011	Veränderung gegenüber					
				Vormonat		Vorjahresmonat ¹⁾			
						Jan 2011		Dez 2010	Nov 2010
				absolut	in %	absolut	in %	in %	in %
Bestand an Arbeitssuchenden									
Insgesamt	3.306	3.356	3.325	-50	-1,5	-763	-18,8	-18,2	-18,4
Bestand an Arbeitslosen									
Insgesamt	1.919	1.806	1.795	113	6,3	-521	-21,4	-21,5	-22,0
48,5% Männer	930	841	825	89	10,6	-291	-23,8	-26,6	-27,1
51,5% Frauen	989	965	970	24	2,5	-230	-18,9	-16,5	-17,0
7,5% 15 bis unter 25 Jahre	144	120	132	24	20,0	-63	-30,4	-38,8	-30,5
1,2% dar. 15 bis unter 20 Jahre	23	21	24	2	9,5	-1	-4,2	-12,5	-17,2
35,6% 50 bis unter 65 Jahre	684	664	665	20	3,0	-169	-19,8	-19,0	-19,1
23,3% dar. 55 bis unter 65 Jahre	448	425	433	23	5,4	-98	-17,9	-20,3	-18,9
34,4% Langzeitarbeitslose	661	649	650	12	1,8	-128	-16,2	-17,0	-16,6
7,5% Schwerbehinderte	144	137	133	7	5,1	-1	-0,7	-2,8	-7,6
28,2% Ausländer	542	529	519	13	2,5	-148	-21,4	-18,7	-19,5
Zugang an Arbeitslosen									
Insgesamt	538	518	597	20	3,9	-97	-15,3	-14,4	-7,2
dar. aus Erwerbstätigkeit	289	205	213	84	41,0	-30	-9,4	-5,5	-8,6
aus Ausbildung/sonst. Maßnahme	93	133	139	-40	-30,1	-13	-12,3	-24,4	-22,3
15 bis unter 25 Jahre	74	84	100	-10	-11,9	-21	-22,1	-15,2	-18,0
55 bis unter 65 Jahre	88	68	75	20	29,4	18	25,7	1,5	56,3
seit Jahresbeginn	538	6.674	6.156	x	x	-97	-15,3	-13,7	-13,7
Abgang an Arbeitslosen									
Insgesamt	430	507	599	-77	-15,2	-68	-13,7	-15,1	-0,3
dar. in Erwerbstätigkeit	163	156	212	7	4,5	-23	-12,4	-26,4	-2,8
in Ausbildung/sonst. Maßnahme	68	87	121	-19	-21,8	-11	-13,9	-28,1	-4,7
15 bis unter 25 Jahre	48	91	103	-43	-47,3	-36	-42,9	3,4	-18,3
55 bis unter 65 Jahre	66	79	85	-13	-16,5	-4	-5,7	16,2	13,3
seit Jahresbeginn	430	7.141	6.634	x	x	-68	-13,7	-9,9	-9,5
Arbeitslosenquoten bezogen auf									
alle zivilen Erwerbspersonen	3,7	3,5	3,5	x	x	x	4,7	4,4	4,4
Männer	3,3	3,0	3,0	x	x	x	4,4	4,1	4,1
Frauen	4,1	4,0	4,0	x	x	x	5,0	4,8	4,8
15 bis unter 25 Jahre	2,5	2,0	2,3	x	x	x	3,4	3,2	3,2
15 bis unter 20 Jahre	1,2	1,1	1,3	x	x	x	1,2	1,2	1,4
50 bis unter 65 Jahre	4,6	4,5	4,5	x	x	x	6,0	5,8	5,8
55 bis unter 65 Jahre	5,6	5,3	5,4	x	x	x	7,2	7,0	7,0
Ausländer	7,9	7,8	7,6	x	x	x	10,2	9,7	9,6
abhängige zivile Erwerbspersonen	4,1	3,9	3,9	x	x	x	5,2	4,9	4,9
Gemeldete Arbeitsstellen									
Zugang	259	238	339	21	8,8	60	30,2	0,8	34,0
Zugang seit Jahresbeginn	259	3.939	3.701	x	x	60	30,2	57,2	63,0
Bestand	1.022	1.011	1.042	11	1,1	466	83,8	89,3	70,5

1) Bei den Arbeitslosenquoten werden die Vorjahreswerte ausgewiesen.

Eckwerte des Arbeitsmarktes im Rechtskreis SGB III

 Agentur für Arbeit Göppingen - Geschäftsstelle Kirchheim
 Januar 2012

Die Arbeitslosigkeit ist im Rechtskreis SGB III von Dezember auf Januar um 89 auf 836 Personen gestiegen. Das waren 318 Arbeitslose weniger als im Vorjahresmonat. Die anteilige SGB III-Arbeitslosenquote auf Basis aller zivilen Erwerbspersonen betrug im Januar 1,6%; vor einem Jahr belief sie sich auf 2,2%.

Dabei meldeten sich 329 Personen (neu oder erneut) arbeitslos, 76 weniger als vor einem Jahr. Gleichzeitig beendeten 232 Personen ihre Arbeitslosigkeit (-66).

Merkmale	Jan 2012	Dez 2011	Nov 2011	Veränderung gegenüber					
				Vormonat		Vorjahresmonat ¹⁾			
						Jan 2011		Dez 2010	Nov 2010
				absolut	in %	absolut	in %	in %	in %
Bestand an Arbeitssuchenden									
Insgesamt	1.427	1.459	1.401	-32	-2,2	-447	-23,9	-23,9	-26,1
Bestand an Arbeitslosen									
Insgesamt	836	747	748	89	11,9	-318	-27,6	-29,8	-29,6
52,8% Männer	441	367	353	74	20,2	-141	-24,2	-29,8	-32,6
47,2% Frauen	395	380	395	15	3,9	-177	-30,9	-29,8	-26,6
10,2% 15 bis unter 25 Jahre	85	71	79	14	19,7	-50	-37,0	-41,8	-33,1
1,0% dar. 15 bis unter 20 Jahre	8	7	6	1	14,3	-3	-27,3	-30,0	-40,0
44,9% 50 bis unter 65 Jahre	375	349	356	26	7,4	-128	-25,4	-27,7	-28,1
35,2% dar. 55 bis unter 65 Jahre	294	277	282	17	6,1	-70	-19,2	-22,6	-23,8
17,9% Langzeitarbeitslose	150	143	145	7	4,9	-60	-28,6	-28,1	-27,5
14,1% dar. 55 bis unter 65 Jahre	118	122	124	-4	-3,3	-40	-25,3	-19,7	-20,5
8,1% Schwerbehinderte	68	66	65	2	3,0	1	1,5	4,8	3,2
19,1% Ausländer	160	142	147	18	12,7	-65	-28,9	-29,7	-28,6
Zugang an Arbeitslosen									
Insgesamt	329	272	317	57	21,0	-76	-18,8	-16,0	-13,4
dar. aus Erwerbstätigkeit	236	144	170	92	63,9	-15	-6,0	-7,7	1,2
aus Ausbildung/sonst. Maßnahme	52	76	67	-24	-31,6	-20	-27,8	-27,6	-38,5
15 bis unter 25 Jahre	51	57	65	-6	-10,5	-23	-31,1	-16,2	-25,3
55 bis unter 65 Jahre	57	44	51	13	29,5	9	18,8	18,9	45,7
seit Jahresbeginn	329	3.849	3.577	x	x	-76	-18,8	-19,1	-19,3
Abgang an Arbeitslosen									
Insgesamt	232	263	325	-31	-11,8	-66	-22,1	-13,2	-8,5
dar. in Erwerbstätigkeit	125	100	135	25	25,0	-17	-12,0	-17,4	-4,3
in Ausbildung/sonst. Maßnahme	37	54	70	-17	-31,5	-	-	-23,9	-20,5
15 bis unter 25 Jahre	37	62	72	-25	-40,3	-20	-35,1	5,1	-18,2
55 bis unter 65 Jahre	33	46	57	-13	-28,3	-15	-31,3	15,0	5,6
seit Jahresbeginn	232	4.040	3.777	x	x	-66	-22,1	-13,5	-13,5
Arbeitslosenquoten bezogen auf									
alle zivilen Erwerbspersonen	1,6	1,4	1,4	x	x	x	2,2	2,0	2,0
Männer	1,6	1,3	1,3	x	x	x	2,1	1,9	1,9
Frauen	1,6	1,6	1,6	x	x	x	2,4	2,2	2,2
15 bis unter 25 Jahre	1,5	1,2	1,3	x	x	x	2,2	2,0	2,0
15 bis unter 20 Jahre	0,4	0,4	0,3	x	x	x	0,5	0,5	0,5
50 bis unter 65 Jahre	2,5	2,4	2,4	x	x	x	3,5	3,4	3,5
55 bis unter 65 Jahre	3,7	3,5	3,5	x	x	x	4,8	4,7	4,9
Ausländer	2,3	2,1	2,2	x	x	x	3,3	3,0	3,1
abhängige zivile Erwerbspersonen	1,8	1,6	1,6	x	x	x	2,5	2,3	2,3

1) Bei den Arbeitslosenquoten werden die Vorjahreswerte ausgewiesen.

Die Differenzierung nach Rechtskreisen basiert auf anteiligen Quoten der Arbeitslosen in den beiden Rechtskreisen, d.h. die Basis ist jeweils gleich und in der Summe ergibt sich die Arbeitslosenquote insgesamt. Abweichungen in der Summe sind rundungsbedingt.

Eckwerte des Arbeitsmarktes im Rechtskreis SGB II

 Agentur für Arbeit Göppingen - Geschäftsstelle Kirchheim
 Januar 2012

Die Arbeitslosigkeit ist im Rechtskreis SGB II von Dezember auf Januar um 24 auf 1.083 Personen gestiegen. Das waren 203 Arbeitslose weniger als vor einem Jahr. Die anteilige SGB II-Arbeitslosenquote auf Basis aller zivilen Erwerbspersonen betrug im Januar 2,1%; vor einem Jahr belief sie sich auf 2,5%.

Dabei meldeten sich 209 Personen (neu oder erneut) arbeitslos, 21 weniger als vor einem Jahr. Gleichzeitig beendeten 198 Personen ihre Arbeitslosigkeit, 2 weniger als vor einem Jahr.

Merkmale	Jan 2012	Dez 2011	Nov 2011	Veränderung gegenüber						
				Vormonat		Vorjahresmonat ¹⁾				
						Jan 2011		Dez 2010	Nov 2010	
				absolut	in %	absolut	in %	in %	in %	
Bestand an Arbeitssuchenden										
Insgesamt	1.879	1.897	1.924	-18	-0,9	-316	-14,4	-13,2	-11,6	
Bestand an Arbeitslosen										
Insgesamt	1.083	1.059	1.047	24	2,3	-203	-15,8	-14,3	-15,4	
45,2% Männer	489	474	472	15	3,2	-150	-23,5	-23,8	-22,2	
54,8% Frauen	594	585	575	9	1,5	-53	-8,2	-4,7	-8,9	
5,4% 15 bis unter 25 Jahre	59	49	53	10	20,4	-13	-18,1	-33,8	-26,4	
1,4% dar. 15 bis unter 20 Jahre	15	14	18	1	7,1	2	15,4	-	-5,3	
28,5% 50 bis unter 65 Jahre	309	315	309	-6	-1,9	-41	-11,7	-6,5	-5,5	
14,2% dar. 55 bis unter 65 Jahre	154	148	151	6	4,1	-28	-15,4	-15,4	-7,9	
47,2% Langzeitarbeitslose	511	506	505	5	1,0	-68	-11,7	-13,2	-12,8	
7,0% Schwerbehinderte	76	71	68	5	7,0	-2	-2,6	-9,0	-16,0	
35,3% Ausländer	382	387	372	-5	-1,3	-83	-17,8	-13,8	-15,3	
Zugang an Arbeitslosen										
Insgesamt	209	246	280	-37	-15,0	-21	-9,1	-12,5	1,1	
dar. aus Erwerbstätigkeit	53	61	43	-8	-13,1	-15	-22,1	-	-33,8	
aus Ausbildung/sonst. Maßnahme	41	57	72	-16	-28,1	7	20,6	-19,7	2,9	
15 bis unter 25 Jahre	23	27	35	-4	-14,8	2	9,5	-12,9	-	
55 bis unter 65 Jahre	31	24	24	7	29,2	9	40,9	-20,0	84,6	
seit Jahresbeginn	209	2.825	2.579	x	x	-21	-9,1	-5,2	-4,4	
Abgang an Arbeitslosen										
Insgesamt	198	244	274	-46	-18,9	-2	-1,0	-17,0	11,4	
dar. in Erwerbstätigkeit	38	56	77	-18	-32,1	-6	-13,6	-38,5	-	
in Ausbildung/sonst. Maßnahme	31	33	51	-2	-6,1	-11	-26,2	-34,0	30,8	
15 bis unter 25 Jahre	11	29	31	-18	-62,1	-16	-59,3	-	-18,4	
55 bis unter 65 Jahre	33	33	28	-	-	11	50,0	17,9	33,3	
seit Jahresbeginn	198	3.101	2.857	x	x	-2	-1,0	-4,7	-3,5	
Arbeitslosenquoten bezogen auf										
alle zivilen Erwerbspersonen	2,1	2,0	2,0	x	x	x	2,5	2,4	2,4	
Männer	1,8	1,7	1,7	x	x	x	2,3	2,2	2,2	
Frauen	2,5	2,4	2,4	x	x	x	2,7	2,5	2,6	
15 bis unter 25 Jahre	1,0	0,8	0,9	x	x	x	1,2	1,2	1,2	
15 bis unter 20 Jahre	0,8	0,7	0,9	x	x	x	0,6	0,7	0,9	
50 bis unter 65 Jahre	2,1	2,1	2,1	x	x	x	2,5	2,4	2,3	
55 bis unter 65 Jahre	1,9	1,9	1,9	x	x	x	2,4	2,3	2,2	
Ausländer	5,6	5,7	5,5	x	x	x	6,9	6,7	6,5	
abhängige zivile Erwerbspersonen	2,3	2,3	2,3	x	x	x	2,8	2,7	2,7	

1) Bei den Arbeitslosenquoten werden die Vorjahreswerte ausgewiesen.

Die Differenzierung nach Rechtskreisen basiert auf anteiligen Quoten der Arbeitslosen in den beiden Rechtskreisen, d.h. die Basis ist jeweils gleich und in der Summe ergibt sich die Arbeitslosenquote insgesamt. Abweichungen in der Summe sind rundungsbedingt.

Eckwerte des Arbeitsmarktes

Agentur für Arbeit Göppingen - Geschäftsstelle Leinfelden-Echterdingen
Januar 2012

Die Arbeitslosigkeit ist von Dezember auf Januar um 112 auf 1.277 Personen gestiegen. Das waren 242 Arbeitslose weniger als vor einem Jahr. Die Arbeitslosenquote auf Basis aller zivilen Erwerbspersonen betrug im Januar 2,9%; vor einem Jahr belief sie sich auf 3,4%. Dabei meldeten sich 437 Personen (neu oder erneut) arbeitslos, 43 weniger als vor einem Jahr und gleichzeitig beendeten 331 Personen ihre Arbeitslosigkeit (-59).

Der Bestand an Arbeitsstellen ist im Januar um 30 Stellen auf 991 gestiegen; im Vergleich zum Vorjahresmonat gab es 307 Arbeitsstellen mehr. Arbeitgeber meldeten im Januar 270 neue Arbeitsstellen, 78 mehr als vor einem Jahr.

Merkmale	Jan 2012	Dez 2011	Nov 2011	Veränderung gegenüber					
				Vormonat		Vorjahresmonat ¹⁾			
						Jan 2011		Dez 2010	Nov 2010
				absolut	in %	absolut	in %	in %	in %
Bestand an Arbeitssuchenden									
Insgesamt	2.480	2.524	2.530	-44	-1,7	-374	-13,1	-14,0	-13,9
Bestand an Arbeitslosen									
Insgesamt	1.277	1.165	1.122	112	9,6	-242	-15,9	-19,0	-22,2
51,4% Männer	656	586	541	70	11,9	-158	-19,4	-23,9	-29,0
48,6% Frauen	621	579	581	42	7,3	-84	-11,9	-13,5	-14,7
8,4% 15 bis unter 25 Jahre	107	96	81	11	11,5	-21	-16,4	-5,9	-19,0
1,4% dar. 15 bis unter 20 Jahre	18	16	17	2	12,5	-	-	-11,1	-19,0
32,4% 50 bis unter 65 Jahre	414	385	378	29	7,5	-97	-19,0	-18,6	-21,6
20,8% dar. 55 bis unter 65 Jahre	265	252	251	13	5,2	-55	-17,2	-17,4	-18,0
21,7% Langzeitarbeitslose	277	274	283	3	1,1	-76	-21,5	-19,4	-15,8
6,3% Schwerbehinderte	80	74	77	6	8,1	-4	-4,8	-3,9	6,9
31,1% Ausländer	397	373	343	24	6,4	-54	-12,0	-13,1	-19,3
Zugang an Arbeitslosen									
Insgesamt	437	385	435	52	13,5	-43	-9,0	-9,6	-8,2
dar. aus Erwerbstätigkeit	233	153	191	80	52,3	-16	-6,4	2,0	3,2
aus Ausbildung/sonst. Maßnahme	57	100	88	-43	-43,0	-27	-32,1	-16,7	-
15 bis unter 25 Jahre	52	53	52	-1	-1,9	-10	-16,1	-3,6	-13,3
55 bis unter 65 Jahre	52	40	44	12	30,0	-11	-17,5	-21,6	-24,1
seit Jahresbeginn	437	5.236	4.851	x	x	-43	-9,0	-12,8	-13,1
Abgang an Arbeitslosen									
Insgesamt	331	346	466	-15	-4,3	-59	-15,1	-18,8	-7,4
dar. in Erwerbstätigkeit	117	120	179	-3	-2,5	-36	-23,5	-14,3	-7,7
in Ausbildung/sonst. Maßnahme	55	41	93	14	34,1	-8	-12,7	-46,8	3,3
15 bis unter 25 Jahre	40	38	58	2	5,3	7	21,2	-28,3	-18,3
55 bis unter 65 Jahre	39	40	52	-1	-2,5	-10	-20,4	-28,6	-13,3
seit Jahresbeginn	331	5.481	5.135	x	x	-59	-15,1	-10,7	-10,1
Arbeitslosenquoten bezogen auf									
alle zivilen Erwerbspersonen	2,9	2,6	2,5	x	x	x	3,4	3,2	3,2
Männer	2,8	2,5	2,3	x	x	x	3,5	3,3	3,2
Frauen	2,9	2,7	2,8	x	x	x	3,3	3,2	3,2
15 bis unter 25 Jahre	2,3	2,0	1,7	x	x	x	2,6	2,1	2,1
15 bis unter 20 Jahre	1,2	1,1	1,2	x	x	x	1,1	1,1	1,3
50 bis unter 65 Jahre	3,7	3,4	3,4	x	x	x	4,6	4,3	4,3
55 bis unter 65 Jahre	4,2	4,0	4,0	x	x	x	5,1	4,9	4,9
Ausländer	6,2	5,9	5,4	x	x	x	6,9	6,6	6,5
abhängige zivile Erwerbspersonen	3,2	2,9	2,8	x	x	x	3,8	3,6	3,6
Gemeldete Arbeitsstellen									
Zugang	270	278	286	-8	-2,9	78	40,6	-12,0	-14,1
Zugang seit Jahresbeginn	270	3.843	3.565	x	x	78	40,6	25,3	29,6
Bestand	991	961	972	30	3,1	307	44,9	36,3	35,4

1) Bei den Arbeitslosenquoten werden die Vorjahreswerte ausgewiesen.

Eckwerte des Arbeitsmarktes im Rechtskreis SGB III

Agentur für Arbeit Göppingen - Geschäftsstelle Leinfelden-Echterdingen
Januar 2012

Die Arbeitslosigkeit ist im Rechtskreis SGB III von Dezember auf Januar um 59 auf 602 Personen gestiegen. Das waren 112 Arbeitslose weniger als im Vorjahresmonat. Die anteilige SGB III-Arbeitslosenquote auf Basis aller zivilen Erwerbspersonen betrug im Januar 1,4%; vor einem Jahr belief sie sich auf 1,6%.

Dabei meldeten sich 250 Personen (neu oder erneut) arbeitslos, 35 weniger als vor einem Jahr. Gleichzeitig beendeten 167 Personen ihre Arbeitslosigkeit (-44).

Merkmale	Jan 2012	Dez 2011	Nov 2011	Veränderung gegenüber					
				Vormonat		Vorjahresmonat ¹⁾			
						Jan 2011		Dez 2010	Nov 2010
				absolut	in %	absolut	in %	in %	in %
Bestand an Arbeitssuchenden									
Insgesamt	1.079	1.139	1.119	-60	-5,3	-220	-16,9	-15,8	-16,4
Bestand an Arbeitslosen									
Insgesamt	602	543	533	59	10,9	-112	-15,7	-15,2	-16,5
52,5% Männer	316	267	247	49	18,4	-51	-13,9	-19,8	-24,2
47,5% Frauen	286	276	286	10	3,6	-61	-17,6	-10,1	-8,3
11,8% 15 bis unter 25 Jahre	71	60	51	11	18,3	-1	-1,4	17,6	-
1,2% dar. 15 bis unter 20 Jahre	7	5	8	2	40,0	2	40,0	-16,7	14,3
37,4% 50 bis unter 65 Jahre	225	215	205	10	4,7	-68	-23,2	-18,3	-24,6
27,7% dar. 55 bis unter 65 Jahre	167	161	154	6	3,7	-37	-18,1	-17,0	-23,0
10,8% Langzeitarbeitslose	65	66	71	-1	-1,5	-40	-38,1	-26,7	-22,8
10,0% dar. 55 bis unter 65 Jahre	60	61	64	-1	-1,6	-18	-23,1	-16,4	-8,6
5,1% Schwerbehinderte	31	33	37	-2	-6,1	-8	-20,5	-21,4	-11,9
23,1% Ausländer	139	125	113	14	11,2	-7	-4,8	2,5	-6,6
Zugang an Arbeitslosen									
Insgesamt	250	174	233	76	43,7	-35	-12,3	-9,4	4,0
dar. aus Erwerbstätigkeit	199	101	142	98	97,0	12	6,4	1,0	12,7
aus Ausbildung/sonst. Maßnahme	15	32	44	-17	-53,1	-39	-72,2	-13,5	12,8
15 bis unter 25 Jahre	37	29	39	8	27,6	-5	-11,9	-14,7	5,4
55 bis unter 65 Jahre	31	25	26	6	24,0	-16	-34,0	-10,7	-21,2
seit Jahresbeginn	250	2.693	2.519	x	x	-35	-12,3	-15,8	-16,2
Abgang an Arbeitslosen									
Insgesamt	167	159	222	8	5,0	-44	-20,9	-12,6	-15,3
dar. in Erwerbstätigkeit	85	78	118	7	9,0	-12	-12,4	-4,9	-7,1
in Ausbildung/sonst. Maßnahme	27	10	32	17	170,0	-11	-28,9	-47,4	-30,4
15 bis unter 25 Jahre	22	19	32	3	15,8	4	22,2	-42,4	-25,6
55 bis unter 65 Jahre	23	18	26	5	27,8	-12	-34,3	-45,5	-39,5
seit Jahresbeginn	167	2.717	2.558	x	x	-44	-20,9	-14,6	-14,7
Arbeitslosenquoten bezogen auf									
alle zivilen Erwerbspersonen	1,4	1,2	1,2	x	x	x	1,6	1,4	1,4
Männer	1,4	1,1	1,1	x	x	x	1,6	1,4	1,4
Frauen	1,4	1,3	1,4	x	x	x	1,6	1,4	1,5
15 bis unter 25 Jahre	1,5	1,3	1,1	x	x	x	1,5	1,1	1,1
15 bis unter 20 Jahre	0,5	0,3	0,6	x	x	x	0,3	0,4	0,4
50 bis unter 65 Jahre	2,0	1,9	1,8	x	x	x	2,6	2,4	2,4
55 bis unter 65 Jahre	2,7	2,6	2,4	x	x	x	3,3	3,1	3,2
Ausländer	2,2	2,0	1,8	x	x	x	2,2	1,9	1,9
abhängige zivile Erwerbspersonen	1,5	1,4	1,3	x	x	x	1,8	1,6	1,6

1) Bei den Arbeitslosenquoten werden die Vorjahreswerte ausgewiesen.

Die Differenzierung nach Rechtskreisen basiert auf anteiligen Quoten der Arbeitslosen in den beiden Rechtskreisen, d.h. die Basis ist jeweils gleich und in der Summe ergibt sich die Arbeitslosenquote insgesamt. Abweichungen in der Summe sind rundungsbedingt.

Eckwerte des Arbeitsmarktes im Rechtskreis SGB II

Agentur für Arbeit Göppingen - Geschäftsstelle Leinfelden-Echterdingen
Januar 2012

Die Arbeitslosigkeit ist im Rechtskreis SGB II von Dezember auf Januar um 53 auf 675 Personen gestiegen. Das waren 130 Arbeitslose weniger als vor einem Jahr. Die anteilige SGB II-Arbeitslosenquote auf Basis aller zivilen Erwerbspersonen betrug im Januar 1,5%; vor einem Jahr belief sie sich auf 1,8%.

Dabei meldeten sich 187 Personen (neu oder erneut) arbeitslos, 8 weniger als vor einem Jahr. Gleichzeitig beendeten 164 Personen ihre Arbeitslosigkeit, 15 weniger als vor einem Jahr.

Merkmale	Jan 2012	Dez 2011	Nov 2011	Veränderung gegenüber					
				Vormonat		Vorjahresmonat ¹⁾			
						Jan 2011		Dez 2010	Nov 2010
				absolut	in %	absolut	in %	in %	in %
Bestand an Arbeitssuchenden									
Insgesamt	1.401	1.385	1.411	16	1,2	-154	-9,9	-12,6	-11,8
Bestand an Arbeitslosen									
Insgesamt	675	622	589	53	8,5	-130	-16,1	-22,2	-26,8
50,4% Männer	340	319	294	21	6,6	-107	-23,9	-27,0	-32,6
49,6% Frauen	335	303	295	32	10,6	-23	-6,4	-16,3	-20,1
5,3% 15 bis unter 25 Jahre	36	36	30	-	-	-20	-35,7	-29,4	-38,8
1,6% dar. 15 bis unter 20 Jahre	11	11	9	-	-	-2	-15,4	-8,3	-35,7
28,0% 50 bis unter 65 Jahre	189	170	173	19	11,2	-29	-13,3	-19,0	-17,6
14,5% dar. 55 bis unter 65 Jahre	98	91	97	7	7,7	-18	-15,5	-18,0	-8,5
31,4% Langzeitarbeitslose	212	208	212	4	1,9	-36	-14,5	-16,8	-13,1
7,3% Schwerbehinderte	49	41	40	8	19,5	4	8,9	17,1	33,3
38,2% Ausländer	258	248	230	10	4,0	-47	-15,4	-19,2	-24,3
Zugang an Arbeitslosen									
Insgesamt	187	211	202	-24	-11,4	-8	-4,1	-9,8	-19,2
dar. aus Erwerbstätigkeit	34	52	49	-18	-34,6	-28	-45,2	4,0	-16,9
aus Ausbildung/sonst. Maßnahme	42	68	44	-26	-38,2	12	40,0	-18,1	-10,2
15 bis unter 25 Jahre	15	24	13	-9	-37,5	-5	-25,0	14,3	-43,5
55 bis unter 65 Jahre	21	15	18	6	40,0	5	31,3	-34,8	-28,0
seit Jahresbeginn	187	2.543	2.332	x	x	-8	-4,1	-9,4	-9,4
Abgang an Arbeitslosen									
Insgesamt	164	187	244	-23	-12,3	-15	-8,4	-23,4	1,2
dar. in Erwerbstätigkeit	32	42	61	-10	-23,8	-24	-42,9	-27,6	-9,0
in Ausbildung/sonst. Maßnahme	28	31	61	-3	-9,7	3	12,0	-46,6	38,6
15 bis unter 25 Jahre	18	19	26	-1	-5,3	3	20,0	-5,0	-7,1
55 bis unter 65 Jahre	16	22	26	-6	-27,3	2	14,3	-4,3	52,9
seit Jahresbeginn	164	2.764	2.577	x	x	-15	-8,4	-6,5	-5,0
Arbeitslosenquoten bezogen auf									
alle zivilen Erwerbspersonen	1,5	1,4	1,3	x	x	x	1,8	1,8	1,8
Männer	1,5	1,4	1,3	x	x	x	1,9	1,9	1,9
Frauen	1,6	1,4	1,4	x	x	x	1,7	1,7	1,7
15 bis unter 25 Jahre	0,8	0,8	0,6	x	x	x	1,2	1,1	1,0
15 bis unter 20 Jahre	0,8	0,8	0,6	x	x	x	0,8	0,8	0,9
50 bis unter 65 Jahre	1,7	1,5	1,5	x	x	x	2,0	1,9	1,9
55 bis unter 65 Jahre	1,6	1,4	1,5	x	x	x	1,9	1,8	1,7
Ausländer	4,1	3,9	3,6	x	x	x	4,7	4,7	4,7
abhängige zivile Erwerbspersonen	1,7	1,6	1,5	x	x	x	2,0	2,0	2,0

1) Bei den Arbeitslosenquoten werden die Vorjahreswerte ausgewiesen.

Die Differenzierung nach Rechtskreisen basiert auf anteiligen Quoten der Arbeitslosen in den beiden Rechtskreisen, d.h. die Basis ist jeweils gleich und in der Summe ergibt sich die Arbeitslosenquote insgesamt. Abweichungen in der Summe sind rundungsbedingt.

Eckwerte des Arbeitsmarktes

Agentur für Arbeit Göppingen - Geschäftsstelle Nürtingen
Januar 2012

Die Arbeitslosigkeit ist von Dezember auf Januar um 184 auf 2.223 Personen gestiegen. Das waren 368 Arbeitslose weniger als vor einem Jahr. Die Arbeitslosenquote auf Basis aller zivilen Erwerbspersonen betrug im Januar 3,8%; vor einem Jahr belief sie sich auf 4,4%. Dabei meldeten sich 604 Personen (neu oder erneut) arbeitslos, 114 weniger als vor einem Jahr und gleichzeitig beendeten 424 Personen ihre Arbeitslosigkeit (-112).

Der Bestand an Arbeitsstellen ist im Januar um 23 Stellen auf 798 gesunken; im Vergleich zum Vorjahresmonat gab es 176 Arbeitsstellen mehr. Arbeitgeber meldeten im Januar 218 neue Arbeitsstellen, 41 mehr als vor einem Jahr.

Merkmale	Jan 2012	Dez 2011	Nov 2011	Veränderung gegenüber						
				Vormonat		Vorjahresmonat ¹⁾				
						Jan 2011		Dez 2010	Nov 2010	
				absolut	in %	absolut	in %	in %	in %	
Bestand an Arbeitssuchenden										
Insgesamt	3.805	3.800	3.820	5	0,1	-678	-15,1	-14,8	-16,7	
Bestand an Arbeitslosen										
Insgesamt	2.223	2.039	2.028	184	9,0	-368	-14,2	-15,7	-17,8	
50,4% Männer	1.120	1.004	976	116	11,6	-219	-16,4	-18,4	-21,6	
49,6% Frauen	1.103	1.035	1.052	68	6,6	-149	-11,9	-12,9	-13,8	
9,4% 15 bis unter 25 Jahre	208	164	177	44	26,8	-6	-2,8	-13,7	-8,8	
1,8% dar. 15 bis unter 20 Jahre	39	41	42	-2	-4,9	8	25,8	36,7	82,6	
35,0% 50 bis unter 65 Jahre	777	702	686	75	10,7	-34	-4,2	-8,0	-12,8	
23,4% dar. 55 bis unter 65 Jahre	520	468	467	52	11,1	20	4,0	-0,8	-3,9	
34,9% Langzeitarbeitslose	775	763	770	12	1,6	-168	-17,8	-16,9	-17,6	
8,3% Schwerbehinderte	185	176	164	9	5,1	19	11,4	9,3	-4,1	
25,3% Ausländer	563	534	530	29	5,4	-136	-19,5	-15,6	-18,1	
Zugang an Arbeitslosen										
Insgesamt	604	487	631	117	24,0	-114	-15,9	-15,2	-1,9	
dar. aus Erwerbstätigkeit	343	191	236	152	79,6	-32	-8,5	-9,0	1,7	
aus Ausbildung/sonst. Maßnahme	90	77	129	13	16,9	-13	-12,6	-44,6	-17,3	
15 bis unter 25 Jahre	106	70	107	36	51,4	-15	-12,4	-21,3	-4,5	
55 bis unter 65 Jahre	118	61	91	57	93,4	22	22,9	-20,8	9,6	
seit Jahresbeginn	604	6.861	6.374	x	x	-114	-15,9	-13,4	-13,3	
Abgang an Arbeitslosen										
Insgesamt	424	476	661	-52	-10,9	-112	-20,9	-23,2	2,8	
dar. in Erwerbstätigkeit	140	142	257	-2	-1,4	-65	-31,7	-39,3	0,4	
in Ausbildung/sonst. Maßnahme	66	71	98	-5	-7,0	-10	-13,2	-21,1	-16,2	
15 bis unter 25 Jahre	62	78	117	-16	-20,5	-29	-31,9	-17,0	1,7	
55 bis unter 65 Jahre	65	61	90	4	6,6	-7	-9,7	-34,4	13,9	
seit Jahresbeginn	424	7.221	6.745	x	x	-112	-20,9	-11,8	-10,8	
Arbeitslosenquoten bezogen auf										
alle zivilen Erwerbspersonen	3,8	3,5	3,5	x	x	x	4,4	4,1	4,2	
Männer	3,6	3,2	3,1	x	x	x	4,3	3,9	4,0	
Frauen	4,1	3,8	3,9	x	x	x	4,6	4,4	4,5	
15 bis unter 25 Jahre	3,1	2,4	2,6	x	x	x	3,1	2,7	2,8	
15 bis unter 20 Jahre	1,8	1,9	2,0	x	x	x	1,3	1,3	1,0	
50 bis unter 65 Jahre	4,8	4,3	4,2	x	x	x	5,2	4,8	5,0	
55 bis unter 65 Jahre	5,9	5,3	5,3	x	x	x	5,8	5,5	5,6	
Ausländer	9,7	9,2	9,1	x	x	x	12,1	10,9	11,2	
abhängige zivile Erwerbspersonen	4,3	3,9	3,9	x	x	x	5,0	4,6	4,7	
Gemeldete Arbeitsstellen										
Zugang	218	222	274	-4	-1,8	41	23,2	-5,1	38,4	
Zugang seit Jahresbeginn	218	3.079	2.857	x	x	41	23,2	25,1	28,2	
Bestand	798	821	875	-23	-2,8	176	28,3	25,0	39,3	

1) Bei den Arbeitslosenquoten werden die Vorjahreswerte ausgewiesen.

Eckwerte des Arbeitsmarktes im Rechtskreis SGB III

 Agentur für Arbeit Göppingen - Geschäftsstelle Nürtingen
 Januar 2012

Die Arbeitslosigkeit ist im Rechtskreis SGB III von Dezember auf Januar um 135 auf 949 Personen gestiegen. Das waren 128 Arbeitslose weniger als im Vorjahresmonat. Die anteilige SGB III-Arbeitslosenquote auf Basis aller zivilen Erwerbspersonen betrug im Januar 1,6%; vor einem Jahr belief sie sich auf 1,8%.

Dabei meldeten sich 383 Personen (neu oder erneut) arbeitslos, 48 weniger als vor einem Jahr. Gleichzeitig beendeten 236 Personen ihre Arbeitslosigkeit (-88).

Merkmale	Jan 2012	Dez 2011	Nov 2011	Veränderung gegenüber					
				Vormonat		Vorjahresmonat ¹⁾			
						Jan 2011		Dez 2010	Nov 2010
				absolut	in %	absolut	in %	in %	in %
Bestand an Arbeitssuchenden									
Insgesamt	1.596	1.607	1.533	-11	-0,7	-393	-19,8	-20,0	-24,2
Bestand an Arbeitslosen									
Insgesamt	949	814	787	135	16,6	-128	-11,9	-17,3	-24,0
50,9% Männer	483	399	371	84	21,1	-69	-12,5	-19,9	-28,1
49,1% Frauen	466	415	416	51	12,3	-59	-11,2	-14,6	-20,0
10,7% 15 bis unter 25 Jahre	102	74	83	28	37,8	-27	-20,9	-32,1	-27,2
1,2% dar. 15 bis unter 20 Jahre	11	11	13	-	-	-1	-8,3	-15,4	62,5
49,1% 50 bis unter 65 Jahre	466	407	390	59	14,5	-9	-1,9	-8,7	-16,5
38,7% dar. 55 bis unter 65 Jahre	367	319	316	48	15,0	27	7,9	-2,4	-6,5
16,5% Langzeitarbeitslose	157	150	151	7	4,7	-16	-9,2	-13,8	-17,5
12,8% dar. 55 bis unter 65 Jahre	121	121	120	-	-	3	2,5	7,1	2,6
11,1% Schwerbehinderte	105	93	85	12	12,9	31	41,9	31,0	7,6
15,7% Ausländer	149	136	132	13	9,6	-54	-26,6	-20,9	-25,0
Zugang an Arbeitslosen									
Insgesamt	383	252	313	131	52,0	-48	-11,1	-11,9	-15,6
dar. aus Erwerbstätigkeit	279	141	174	138	97,9	-16	-5,4	-6,0	0,6
aus Ausbildung/sonst. Maßnahme	44	43	61	1	2,3	-20	-31,3	-44,9	-38,4
15 bis unter 25 Jahre	58	37	71	21	56,8	-23	-28,4	-28,8	4,4
55 bis unter 65 Jahre	98	39	66	59	151,3	31	46,3	-13,3	6,5
seit Jahresbeginn	383	3.832	3.580	x	x	-48	-11,1	-19,9	-20,5
Abgang an Arbeitslosen									
Insgesamt	236	218	323	18	8,3	-88	-27,2	-33,3	-18,0
dar. in Erwerbstätigkeit	96	81	151	15	18,5	-53	-35,6	-43,8	-9,6
in Ausbildung/sonst. Maßnahme	46	46	55	-	-	-12	-20,7	-33,3	-34,5
15 bis unter 25 Jahre	31	43	68	-12	-27,9	-26	-45,6	-23,2	-6,8
55 bis unter 65 Jahre	45	38	54	7	18,4	-10	-18,2	-33,3	-11,5
seit Jahresbeginn	236	3.855	3.637	x	x	-88	-27,2	-19,1	-18,0
Arbeitslosenquoten bezogen auf									
alle zivilen Erwerbspersonen	1,6	1,4	1,3	x	x	x	1,8	1,7	1,8
Männer	1,5	1,3	1,2	x	x	x	1,8	1,6	1,6
Frauen	1,7	1,5	1,5	x	x	x	1,9	1,8	1,9
15 bis unter 25 Jahre	1,5	1,1	1,2	x	x	x	1,9	1,6	1,6
15 bis unter 20 Jahre	0,5	0,5	0,6	x	x	x	0,5	0,6	0,3
50 bis unter 65 Jahre	2,9	2,5	2,4	x	x	x	3,0	2,8	3,0
55 bis unter 65 Jahre	4,1	3,6	3,6	x	x	x	3,9	3,8	3,9
Ausländer	2,6	2,3	2,3	x	x	x	3,5	3,0	3,0
abhängige zivile Erwerbspersonen	1,8	1,6	1,5	x	x	x	2,1	1,9	2,0

1) Bei den Arbeitslosenquoten werden die Vorjahreswerte ausgewiesen.

Die Differenzierung nach Rechtskreisen basiert auf anteiligen Quoten der Arbeitslosen in den beiden Rechtskreisen, d.h. die Basis ist jeweils gleich und in der Summe ergibt sich die Arbeitslosenquote insgesamt. Abweichungen in der Summe sind rundungsbedingt.

Eckwerte des Arbeitsmarktes im Rechtskreis SGB II

 Agentur für Arbeit Göppingen - Geschäftsstelle Nürtingen
 Januar 2012

Die Arbeitslosigkeit ist im Rechtskreis SGB II von Dezember auf Januar um 49 auf 1.274 Personen gestiegen. Das waren 240 Arbeitslose weniger als vor einem Jahr. Die anteilige SGB II-Arbeitslosenquote auf Basis aller zivilen Erwerbspersonen betrug im Januar 2,2%; vor einem Jahr belief sie sich auf 2,6%.

Dabei meldeten sich 221 Personen (neu oder erneut) arbeitslos, 66 weniger als vor einem Jahr. Gleichzeitig beendeten 188 Personen ihre Arbeitslosigkeit, 24 weniger als vor einem Jahr.

Merkmale	Jan 2012	Dez 2011	Nov 2011	Veränderung gegenüber					
				Vormonat		Vorjahresmonat ¹⁾			
						Jan 2011		Dez 2010	Nov 2010
				absolut	in %	absolut	in %	in %	in %
Bestand an Arbeitssuchenden									
Insgesamt	2.209	2.193	2.287	16	0,7	-285	-11,4	-10,5	-10,8
Bestand an Arbeitslosen									
Insgesamt	1.274	1.225	1.241	49	4,0	-240	-15,9	-14,6	-13,2
50,0% Männer	637	605	605	32	5,3	-150	-19,1	-17,3	-17,0
50,0% Frauen	637	620	636	17	2,7	-90	-12,4	-11,7	-9,3
8,3% 15 bis unter 25 Jahre	106	90	94	16	17,8	21	24,7	11,1	17,5
2,2% dar. 15 bis unter 20 Jahre	28	30	29	-2	-6,7	9	47,4	76,5	93,3
24,4% 50 bis unter 65 Jahre	311	295	296	16	5,4	-25	-7,4	-6,9	-7,5
12,0% dar. 55 bis unter 65 Jahre	153	149	151	4	2,7	-7	-4,4	2,8	2,0
48,5% Langzeitarbeitslose	618	613	619	5	0,8	-152	-19,7	-17,6	-17,7
6,3% Schwerbehinderte	80	83	79	-3	-3,6	-12	-13,0	-7,8	-14,1
32,5% Ausländer	414	398	398	16	4,0	-82	-16,5	-13,7	-15,5
Zugang an Arbeitslosen									
Insgesamt	221	235	318	-14	-6,0	-66	-23,0	-18,4	16,9
dar. aus Erwerbstätigkeit	64	50	62	14	28,0	-16	-20,0	-16,7	5,1
aus Ausbildung/sonst. Maßnahme	46	34	68	12	35,3	7	17,9	-44,3	19,3
15 bis unter 25 Jahre	48	33	36	15	45,5	8	20,0	-10,8	-18,2
55 bis unter 65 Jahre	20	22	25	-2	-9,1	-9	-31,0	-31,3	19,0
seit Jahresbeginn	221	3.029	2.794	x	x	-66	-23,0	-3,4	-1,9
Abgang an Arbeitslosen									
Insgesamt	188	258	338	-70	-27,1	-24	-11,3	-11,9	35,7
dar. in Erwerbstätigkeit	44	61	106	-17	-27,9	-12	-21,4	-32,2	19,1
in Ausbildung/sonst. Maßnahme	20	25	43	-5	-20,0	2	11,1	19,0	30,3
15 bis unter 25 Jahre	31	35	49	-4	-11,4	-3	-8,8	-7,9	16,7
55 bis unter 65 Jahre	20	23	36	-3	-13,0	3	17,6	-36,1	100,0
seit Jahresbeginn	188	3.366	3.108	x	x	-24	-11,3	-1,6	-0,7
Arbeitslosenquoten bezogen auf									
alle zivilen Erwerbspersonen	2,2	2,1	2,1	x	x	x	2,6	2,4	2,4
Männer	2,0	1,9	1,9	x	x	x	2,5	2,3	2,3
Frauen	2,4	2,3	2,4	x	x	x	2,7	2,6	2,6
15 bis unter 25 Jahre	1,6	1,3	1,4	x	x	x	1,2	1,2	1,2
15 bis unter 20 Jahre	1,3	1,4	1,4	x	x	x	0,8	0,7	0,6
50 bis unter 65 Jahre	1,9	1,8	1,8	x	x	x	2,1	2,0	2,0
55 bis unter 65 Jahre	1,7	1,7	1,7	x	x	x	1,9	1,7	1,7
Ausländer	7,1	6,9	6,9	x	x	x	8,6	8,0	8,1
abhängige zivile Erwerbspersonen	2,4	2,4	2,4	x	x	x	2,9	2,7	2,7

1) Bei den Arbeitslosenquoten werden die Vorjahreswerte ausgewiesen.

Die Differenzierung nach Rechtskreisen basiert auf anteiligen Quoten der Arbeitslosen in den beiden Rechtskreisen, d.h. die Basis ist jeweils gleich und in der Summe ergibt sich die Arbeitslosenquote insgesamt. Abweichungen in der Summe sind rundungsbedingt.

Eckwerte des Arbeitsmarktes

08116 Esslingen

Berichtsmonat: Januar 2012

Zum Berichtsmonat Januar 2012 wurden die Arbeitslosenzahlen rückwirkend ab Januar 2007 geringfügig revidiert. *)

	2012		2011		Veränderung gegenüber Vorjahresmonat (Arbeitslosenquoten: Vorjahreswerte)			
	Januar		Dezember	November	Januar		Dezember	November
	1	2	3	4	abs.	in %	in %	in %
Arbeitslose Bestand								
Insgesamt	10.435	9.568	9.549	9.846	-1.849	-15,1	-17,3	-17,6
darunter								
50,3% Männer	5.244	4.690	4.616	4.778	-1.111	-17,5	-21,1	-22,4
49,7% Frauen	5.191	4.878	4.933	5.068	-738	-12,4	-13,3	-12,5
49,9% ohne abgeschlossene Ausbildung	5.212	4.943	4.893	4.989	-864	-14,2	-13,1	-13,7
8,0% 15 bis unter 25 Jahre	840	693	692	749	-139	-14,2	-21,6	-25,3
x dar.: über 6 Monate arbeitslos	x	x	x	x
1,3% dar.: 15 bis unter 20 Jahre	133	125	129	121	-3	-2,2	-0,8	-3,0
x über 25 Jahre und langzeitarbeitslos	x	x	x	x
33,1% 50 bis unter 65 Jahre	3.449	3.215	3.204	3.254	-478	-12,2	-13,6	-14,6
21,0% dar.: 55 bis unter 65 Jahre	2.193	2.036	2.059	2.070	-253	-10,3	-13,2	-12,8
x Langzeitarbeitslose	x	x	x	x
6,7% Schwerbehinderte	696	654	646	638	-26	-3,6	-5,8	-5,1
29,8% Ausländer	3.110	2.907	2.909	2.961	-581	-15,7	-15,3	-15,4
Zugang								
Insgesamt (Meldungen) im Monat	2.953	2.525	2.872	2.565	-325	-9,9	-11,4	-6,9
seit Jahresbeginn	2.953	33.315	30.790	27.918	-325	-9,9	-11,5	-11,6
aus Erwerbstätigkeit	1.606	1.003	1.152	1.063	-58	-3,5	-3,7	-1,3
aus Ausbildung und sonstiger Maßnahmeteilnahme	456	557	598	551	-103	-18,4	-27,4	-13,7
15 bis unter 25 Jahre	426	399	444	431	-64	-13,1	-5,2	-12,3
55 bis unter 65 Jahre	423	291	362	311	18	4,4	-9,3	4,9
Abgang								
Insgesamt im Monat	2.100	2.508	3.154	3.169	-441	-17,4	-12,0	2,3
seit Jahresbeginn	2.100	35.211	32.703	29.549	-441	-17,4	-9,0	-8,8
in Erwerbstätigkeit	754	803	1.153	1.031	-236	-23,8	-16,3	0,6
in Ausbildung und sonstige Maßnahmeteilnahme	324	402	559	874	-79	-19,6	-24,3	-7,5
15 bis unter 25 Jahre	275	386	487	612	-104	-27,4	-13,3	-11,1
55 Jahre und älter	292	325	386	401	-43	-12,8	-7,9	11,2
Arbeitslosenquoten bezogen auf								
- alle zivilen Erwerbspersonen	3,8	3,5	3,5	3,6	4,5	x	4,2	4,3
Männer	3,6	3,2	3,2	3,3	4,4	x	4,1	4,1
Frauen	4,1	3,9	3,9	4,0	4,7	x	4,4	4,4
15 bis unter 25 Jahre	2,9	2,4	2,4	2,5	3,2	x	2,9	3,1
dar.: 15 bis unter 20 Jahre	1,5	1,4	1,4	1,3	1,4	x	1,3	1,3
Ausländer	8,5	8,0	8,0	8,1	10,1	x	9,4	9,4
-abhängige zivile Erwerbspersonen	4,3	3,9	3,9	4,1	5,1	x	4,8	4,8
Leistungsempfänger								
Arbeitslosengeld ¹⁾	3.925	3.598	3.554	3.670	-954	-19,6	-23,6	-25,8
Erwerbsfähige Leistungsberechtigte ²⁾	13.857	14.243	14.526	14.738	-2.189	-13,6	-11,6	-10,1
nicht erwerbsf. Leistungsberechtigte ²⁾	5.930	5.988	5.997	6.068	-541	-8,4	-8,4	-9,3
Bedarfsgemeinschaften ²⁾	10.148	10.329	10.477	10.621	-1.354	-11,8	-10,4	-9,5
Gemeldete Arbeitsstellen								
Zugang im Monat	1.130	1.446	1.502	1.394	179	18,8	4,2	-2,0
dar.: sozialversicherungspflichtig	1.008	1.265	1.402	1.206	138	15,9	5,2	2,3
Zugang seit Jahresbeginn	1.130	18.547	17.101	15.599	179	18,8	31,3	34,3
dar.: sozialversicherungspflichtig	1.008	16.804	15.539	14.137	138	15,9	36,1	39,4
Bestand	4.581	4.716	4.845	5.026	1.378	43,0	40,3	43,3
dar.: sozialversicherungspflichtig	4.190	4.317	4.441	4.585	1.344	47,2	45,1	48,6
sofort zu besetzen	4.380	4.445	4.664	4.784	1.366	45,3	46,6	52,8
Sozialversicherungspflichtig Beschäftigte (Arbeitsort) ³⁾	2011		2010		Veränderung gegenüber Vorjahresmonat			
	Juni	März	Dezember	September	Juni 10	Mrz 10	Dez 09	
Insgesamt	182.119	180.509	179.619	180.147	3.985	2,2	1,7	0,3
Männer	106.314	105.139	104.780	105.312	1.918	1,8	1,2	-0,1
Frauen	75.805	75.370	74.839	74.835	2.067	2,8	2,3	0,9

Datenstand: Januar 2012/dz-am

. = kein Nachweis vorhanden

... = Angaben fallen später an

x = Nachweis ist nicht sinnvoll

1) Für die Berichtsmonate in Spalten 1 und 2 liegen hochgerechnete Werte vor.

Daten zu Empfängern von Arbeitslosengeld nach dem SGB III ohne Arbeitslosengeld bei Weiterbildung.

2) Für die Berichtsmonate der Spalten 1-3 liegen vorläufige, hochgerechnete Werte, den Berichtsmonat in Spalte 4 endgültige Daten vor.

3) Bis zum Ablauf von drei Kalenderjahren nach Auswertungstichtag bzw. -zeitraum haben Ergebnisse aus der Beschäftigungsstatistik den Status "vorläufig".

*) Informationen zur „Integrierten Arbeitslosenstatistik“ finden Sie im Internet im Methodenbericht

<http://statistik.arbeitsagentur.de/Navigation/Statistik/Grundlagen/Methodenberichte/Methodenberichte-Nav.html>

© Statistik der Bundesagentur für Arbeit

Eckwerte des Arbeitsmarktes

08117 Göppingen

Berichtsmonat: Januar 2012

Zum Berichtsmonat Januar 2012 wurden die Arbeitslosenzahlen rückwirkend ab Januar 2007 geringfügig revidiert. *)

	2012		2011		Veränderung gegenüber Vorjahresmonat (Arbeitslosenquoten: Vorjahreswerte)			
	Januar		Dezember	November	Januar		Dezember	November
	1	2	3	4	abs.	in %	in %	in %
Arbeitslose Bestand								
Insgesamt	5.525	4.946	4.917	5.020	-1.396	-20,2	-25,5	-26,0
darunter								
51,9% Männer	2.869	2.513	2.435	2.475	-740	-20,5	-27,4	-29,7
48,1% Frauen	2.656	2.433	2.482	2.545	-656	-19,8	-23,4	-21,9
48,1% ohne abgeschlossene Ausbildung	2.655	2.399	2.419	2.481	-622	-19,0	-23,5	-23,2
9,8% 15 bis unter 25 Jahre	541	464	470	510	-47	-8,0	-16,8	-20,3
x dar.: über 6 Monate arbeitslos	x	x	x	x
1,8% dar.: 15 bis unter 20 Jahre	101	86	90	86	12	13,5	-10,4	-10,9
x über 25 Jahre und langzeitarbeitslos	x	x	x	x
35,1% 50 bis unter 65 Jahre	1.940	1.776	1.821	1.853	-490	-20,2	-24,1	-22,2
24,8% dar.: 55 bis unter 65 Jahre	1.372	1.265	1.308	1.328	-228	-14,3	-17,5	-14,3
x Langzeitarbeitslose	x	x	x	x
8,5% Schwerbehinderte	468	443	433	453	-59	-11,2	-11,9	-14,1
26,5% Ausländer	1.465	1.330	1.358	1.373	-394	-21,2	-23,8	-23,4
Zugang								
Insgesamt (Meldungen) im Monat	1.870	1.634	1.830	1.561	-138	-6,9	-5,4	-12,3
seit Jahresbeginn	1.870	21.366	19.732	17.902	-138	-6,9	-12,3	-12,8
aus Erwerbstätigkeit	860	621	688	622	-75	-8,0	-8,1	-8,8
aus Ausbildung und sonstiger Maßnahmeteilnahme	295	255	307	284	4	1,4	-30,5	-29,4
15 bis unter 25 Jahre	271	261	276	285	-39	-12,6	-5,4	-22,3
55 bis unter 65 Jahre	310	234	310	243	43	16,1	-4,9	17,0
Abgang								
Insgesamt im Monat	1.315	1.614	1.932	1.907	-418	-24,1	-6,5	-9,5
seit Jahresbeginn	1.315	23.119	21.505	19.573	-418	-24,1	-8,6	-8,8
in Erwerbstätigkeit	433	468	638	605	-205	-32,1	-20,4	-11,3
in Ausbildung und sonstige Maßnahmeteilnahme	182	189	329	452	-46	-20,2	-3,6	-15,4
15 bis unter 25 Jahre	186	263	308	384	-86	-31,6	-11,7	-15,2
55 Jahre und älter	220	284	339	303	4	1,9	16,4	24,2
Arbeitslosenquoten bezogen auf								
- alle zivilen Erwerbspersonen	4,2	3,8	3,7	3,8	5,2	x	5,0	5,0
Männer	4,1	3,6	3,5	3,5	5,1	x	4,9	4,9
Frauen	4,4	4,0	4,1	4,2	5,4	x	5,2	5,2
15 bis unter 25 Jahre	3,5	3,0	3,0	3,3	3,7	x	3,5	3,7
dar.: 15 bis unter 20 Jahre	2,1	1,8	1,9	1,8	1,7	x	1,8	1,9
Ausländer	9,2	8,4	8,6	8,7	11,7	x	11,0	11,2
-abhängige zivile Erwerbspersonen	4,7	4,2	4,2	4,3	5,9	x	5,6	5,6
Leistungsempfänger								
Arbeitslosengeld ¹⁾	2.223	2.107	2.103	2.158	-742	-25,0	-28,1	-27,9
Erwerbsfähige Leistungsberechtigte ²⁾	7.391	7.407	7.396	7.518	-1.074	-12,7	-13,1	-13,4
nicht erwerbsf. Leistungsberechtigte ²⁾	3.060	3.085	3.121	3.108	-441	-12,6	-12,8	-11,7
Bedarfsgemeinschaften ²⁾	5.439	5.436	5.432	5.502	-712	-11,6	-12,0	-12,4
Gemeldete Arbeitsstellen								
Zugang im Monat	472	736	933	836	-78	-14,2	-4,0	30,3
dar.: sozialversicherungspflichtig	417	682	879	732	-63	-13,1	-0,6	40,6
Zugang seit Jahresbeginn	472	9.671	8.935	8.002	-78	-14,2	35,0	39,7
dar.: sozialversicherungspflichtig	417	8.859	8.177	7.298	-63	-13,1	37,2	41,6
Bestand	2.538	2.640	2.696	2.733	494	24,2	33,4	41,3
dar.: sozialversicherungspflichtig	2.342	2.447	2.489	2.496	525	28,9	39,1	48,5
sofort zu besetzen	2.469	2.542	2.621	2.669	512	26,2	35,5	45,0
Sozialversicherungspflichtig Beschäftigte (Arbeitsort) ³⁾	2011		2010		Veränderung gegenüber Vorjahresmonat			
	Juni	März	Dezember	September	Juni 10	Mrz 10	Dez 09	
Insgesamt	78.498	77.825	77.594	77.515	2.146	2,8	2,4	1,7
Männer	43.484	42.969	42.801	42.871	1.238	2,9	2,5	1,5
Frauen	35.014	34.856	34.793	34.644	908	2,7	2,3	1,9

Datenstand: Januar 2012/dz-am

. = kein Nachweis vorhanden

... = Angaben fallen später an

x = Nachweis ist nicht sinnvoll

1) Für die Berichtsmonate in Spalten 1 und 2 liegen hochgerechnete Werte vor.

Daten zu Empfängern von Arbeitslosengeld nach dem SGB III ohne Arbeitslosengeld bei Weiterbildung.

2) Für die Berichtsmonate der Spalten 1-3 liegen vorläufige, hochgerechnete Werte, den Berichtsmonat in Spalte 4 endgültige Daten vor.

3) Bis zum Ablauf von drei Kalenderjahren nach Auswertungstichtag bzw. -zeitraum haben Ergebnisse aus der Beschäftigungsstatistik den Status "vorläufig".

*) Informationen zur „Integrierten Arbeitslosenstatistik“ finden Sie im Internet im Methodenbericht

<http://statistik.arbeitsagentur.de/Navigation/Statistik/Grundlagen/Methodenberichte/Methodenberichte-Nav.html>

Der Arbeitsmarkt in der Region Stuttgart

Die Entwicklung der Arbeitslosigkeit - Insgesamt

Agentur	Insgesamt	Veränderungen zum			
		Vormonat		Vorjahresmonat	
		absolut	in %	absolut	in %
Göppingen	15.960	1.446	10,0	-3.245	-16,9
Ludwigsburg	10.648	915	9,4	-1.705	-13,8
Waiblingen	8.553	609	7,7	-1.817	-17,5
Stuttgart	22.7617	1.282	6,0	-3.378	-12,9
Region Stuttgart	57.922	4.252	7,9%	-10.145	-14,9%

Entwicklung der Arbeitslosigkeit in den Rechtskreisen

Agentur	SGB III			SGB II		
	Januar 2012	Veränderungen zum Vorjahresmonat		Januar 2012	Veränderungen zum Vorjahresmonat	
		absolut	in %		absolut	in %
Göppingen	6.528	-1.555	-19,2	9.432	-1.690	-15,2
Ludwigsburg	4.798	-1.017	-17,5	5.850	-688	-10,5
Waiblingen	3.448	-991	-22,3	5.105	-826	-13,9
Stuttgart	8.034	-1.452	-15,3	14.727	-1.926	-11,6
Region Stuttgart	22.808	-5.015	18,0%	35.114	-5.130	-12,7%

Arbeitslosenquoten

(in % aller zivilen Erwerbspersonen; Klammerwerte = Vorjahreswerte)

Baden-Württemberg **4,1 % (4,7 %)**

Region Stuttgart **4,2 % (4,9%)**

