

Arbeitsmarkt in Zahlen

Sperrfrist: 31.01.2012, 09:55 Uhr



Arbeitsmarktreport
Agentur für Arbeit Kaiserslautern
Januar 2012



Bundesagentur für Arbeit
Statistik



Impressum

Reihe: Arbeitsmarkt in Zahlen
Titel: Arbeitsmarktreport
Region: Agentur für Arbeit Kaiserslautern
Berichtsmonat: Januar 2012
Periodizität: monatlich
Hinweise: Sperrfrist: 31.01.2012, 09:55 Uhr

**Nächster
Veröffentlichungstermin:** 29.02.2012

Herausgeber: Bundesagentur für Arbeit
Statistik

Rückfragen an: Statistik-Service Südwest
Saonstr. 2-4
60528 Frankfurt a. M.

E-Mail: Statistik-Service-Suedwest@arbeitsagentur.de
Hotline: Tel.: 01801 78722 60 *
Fax: Fax: 01801 78722 61 *

*) 3,9 Cent je Minute aus dem Festnetz der Deutschen Telekom. Bei Anrufen aus Mobilfunknetzen höchstens 42 ct / min.

Weiterführende statistische Informationen

Internet: <http://statistik.arbeitsagentur.de>
Statistik nach Themen
<http://statistik.arbeitsagentur.de/Navigation/Statistik/Statistik-nach-Themen/Statistik-nach-Themen-Nav.html>
Aktuelle Daten

Zitierhinweis: Statistik der Bundesagentur für Arbeit
Arbeitsmarkt in Zahlen, Arbeitsmarktreport, Nürnberg, Januar 2012.

© Statistik der Bundesagentur für Arbeit

Der Inhalt unterliegt urheberrechtlichem Schutz.

Für nichtgewerbliche Zwecke sind Vervielfältigung und unentgeltliche Verbreitung, auch auszugsweise, mit genauer Quellenangabe gestattet.

Die Verbreitung, auch auszugsweise, über elektronische Systeme/Datenträger bedarf der vorherigen Zustimmung.

Alle übrigen Rechte vorbehalten.



Abkürzungen und Zeichenerklärung

AA	Agentur für Arbeit
ABM	Arbeitsbeschaffungsmaßnahmen
AGH	Arbeitsgelegenheiten
BA	Bundesagentur für Arbeit
BSI	Beschäftigung schaffende Infrastrukturmaßnahmen
dar.	darunter
dav.	davon
GSt	Geschäftsstelle
HA	Hauptagentur
IT	Informationstechnologie
PSA	Personal-Service-Agentur
SGB	Sozialgesetzbuch
zKT	zugelassene kommunale Träger
I	insgesamt
M	Männer
F	Frauen
MD	Monatsdurchschnitt
ME	Monatsende
MS	Monatssumme
MM	Monatsmitte
MA	Monatsanfang
JA	Jahresanfang
JD	Jahresdurchschnitt
JE	Jahresende
JS	Jahressumme
r	berichtigte Zahl
s	geschätzte Zahl
u	unzuverlässige oder ungewisse Daten
0	mehr als nichts, aber weniger als die Hälfte der kleinsten Einheit, die in der Tabelle zur Darstellung gebracht werden kann
-	nichts vorhanden
.	kein Nachweis vorhanden
...	Angaben fallen später an
*	Zahlenwerte kleiner 3 und korrespondierende Werte werden aus Datenschutzgründen nicht ausgewiesen
x	Nachweis nicht sinnvoll

Abweichungen in den Summen ergeben sich durch Runden der Zahlen.

Aktuelle Hinweise

Eine **Revision der Statistik über Arbeitslose und Arbeitsuchende** führt ab Berichtsmonat Januar 2012 zu **kleineren rückwirkenden Änderungen** von Eckzahlen ab Januar 2007. Auslöser für die Revision waren insbesondere die Erweiterung der statistischen Berichterstattung zur Dauer der Arbeitslosigkeit und eine Änderung der Berücksichtigung des Wohnortes.

Um die Daten der Jobcenter zugelassener kommunaler Träger auch bei der **Dauer der Arbeitslosigkeit** verwenden zu können, wurde die statistische Methodik verbessert und auf die sog. integrierte Datenbasis (integrierte Datenhaltung für Agenturen für Arbeit, Jobcenter in gemeinsamer Einrichtung und zugelassener kommunaler Träger) umgestellt. Für Regionen mit zugelassenem kommunalem Träger im Bezirk werden aufgrund technischer Restriktionen in den Reports vorerst keine Dauern ausgewiesen.

Der **Wohnort eines Arbeitslosen oder Arbeitsuchenden** wird nunmehr auch dann zur regionalen Zuweisung herangezogen, wenn abweichende Gebietsinformationen zum Träger oder zur betreuenden Dienststelle vorliegen. Bislang wurden die Informationen zum Wohnort, zum Träger und zur Dienststelle gleichberechtigt verwendet. Der nunmehr geltende Vorrang des Wohnortes führt in Einzelfällen zu regionalen Verschiebungen, spielt bundesweit aber keine Rolle.

In Folge des Übergangs von Jobcentern in gemeinsamer Einrichtung in **41 Jobcenter zugelassener kommunaler Träger** zum 1.1.2012 mussten mehr statistische Ergebnisse als üblich für zugelassene kommunale Träger geschätzt werden. Daraus ergeben sich **Einschränkungen der Berichtsfähigkeit über Strukturen der Zu- und Abgänge in und aus Arbeitslosigkeit**: Für bundesweit insgesamt 58.000 Zugänge und 52.000 Abgänge (neue und bisherige zugelassene kommunale Träger) liegen keine Strukturangaben etwa in Bezug auf Erwerbstätigkeit vor. Wegen der oben genannten Übergänge sind auch Vorjahresveränderungen auf Trägergebietsebene (gemeinsame Einrichtungen, zugelassene kommunale Träger) nicht sinnvoll.

Aufgrund der o.g. **Neuorganisation der SGB II Träger** zum 1. Januar 2012 hat sich die Zahl der durch die Bundesagentur im SGB II betreuten Personen verringert. In den davon betroffenen Regionen ist für den Berichtsmonat Januar 2012 von einer **Untererfassung der Förderdaten** auszugehen, Vormonats- und Vorjahresvergleiche sind hier nicht sinnvoll. Um dennoch für Deutschland (West und Ost) sowie die Bundesländer und Regionaldirektionen Aussagen zum Umfang von Förderung zu ermöglichen, wurden die wichtigsten Bestandsdaten **ab Bundeslandebene aufwärts geschätzt**. Für die letztgenannten Gebiete erfolgte auch eine **Hochrechnung** von Daten zu gemeldeten erwerbsfähigen Personen; dadurch ist es möglich, für diese Regionen Werte zur **Unterbeschäftigung** auszuweisen.



Inhaltsverzeichnis

Arbeitsmarktreport

Agentur für Arbeit Kaiserslautern

Januar 2012

	Seite
Eckwerte des Arbeitsmarktes	<u>6</u>
Eckwerte des Arbeitsmarktes im Rechtskreis SGB III	<u>7</u>
Eckwerte des Arbeitsmarktes im Rechtskreis SGB II	<u>8</u>
Bestand an Arbeitslosen nach Rechtskreisen	<u>9</u>
Bestand an Arbeitslosen nach Personengruppen	<u>10</u>
Zugang in und Abgang aus Arbeitslosigkeit	<u>11</u>
Gemeldete Arbeitsstellen	<u>12</u>
Bestand an Arbeitslosen und gemeldeten Arbeitsstellen nach Zielberufen	<u>13</u>
Arbeitsmarktpolitische Maßnahmen	<u>14</u>
Der Arbeitsmarkt in den Dienststellen des Agenturbezirks	<u>15</u>
Hauptagentur Kaiserslautern	<u>16</u>
Geschäftsstelle Kirchheimbolanden	<u>19</u>
Geschäftsstelle Kusel	<u>22</u>
Geschäftsstelle Landstuhl	<u>25</u>
Geschäftsstelle Rockenhausen	<u>28</u>

[zurück zum Inhalt](#)
Eckwerte des Arbeitsmarktes

 Agentur für Arbeit Kaiserslautern
 Januar 2012

Merkmale	Jan 2012	Dez 2011	Nov 2011	Veränderung gegenüber					
				Vormonat		Vorjahresmonat ¹⁾			
						Jan 2011		Dez 2010	Nov 2010
				absolut	in %	absolut	in %	in %	in %
Bestand an Arbeitsuchenden									
Insgesamt	19.669	19.797	19.565	-128	-0,6	-1.383	-6,6	-5,9	-5,9
Bestand an Arbeitslosen									
Insgesamt	12.545	11.296	11.080	1.249	11,1	-752	-5,7	-6,5	-5,7
55,9% Männer	7.007	6.105	5.924	902	14,8	-422	-5,7	-7,1	-5,9
44,1% Frauen	5.538	5.191	5.156	347	6,7	-330	-5,6	-5,9	-5,6
9,9% 15 bis unter 25 Jahre	1.248	1.139	1.096	109	9,6	-154	-11,0	-8,0	-11,9
1,7% dar. 15 bis unter 20 Jahre	210	229	222	-19	-8,3	-51	-19,5	-5,8	-12,9
33,0% 50 bis unter 65 Jahre	4.142	3.691	3.649	451	12,2	-58	-1,4	-2,4	-1,8
20,8% dar. 55 bis unter 65 Jahre	2.614	2.328	2.304	286	12,3	137	5,5	3,2	4,5
x Langzeitarbeitslose	x	x	x	x	x	x	x	x	x
6,4% Schwerbehinderte	805	726	719	79	10,9	25	3,2	0,4	-1,2
10,9% Ausländer	1.366	1.246	1.231	120	9,6	-24	-1,7	-0,2	-2,5
Zugang an Arbeitslosen³⁾									
Insgesamt	3.405	2.579	2.711	826	32,0	-508	-13,0	-13,9	-11,6
dar. aus Erwerbstätigkeit	x	1.131	1.111	x	x	x	x	-13,2	-3,4
aus Ausbildung/sonst. Maßnahme	x	526	533	x	x	x	x	-12,6	-20,1
seit Jahresbeginn	3.405	34.502	31.923	x	x	-508	-13,0	-6,6	-5,9
Abgang an Arbeitslosen³⁾									
Insgesamt	2.153	2.362	2.961	-209	-8,8	-535	-19,9	-11,1	-4,5
dar. in Erwerbstätigkeit	x	704	1.043	x	x	x	x	-7,5	-2,7
in Ausbildung/sonst. Maßnahme	x	446	646	x	x	x	x	-21,5	-1,8
seit Jahresbeginn	2.153	35.249	32.887	x	x	-535	-19,9	-5,7	-5,3
Arbeitslosenquoten bezogen auf									
alle zivilen Erwerbspersonen	6,9	6,2	6,1	x	x	x	7,2	6,6	6,4
dar. Männer	7,0	6,1	6,0	x	x	x	7,4	6,6	6,3
Frauen	6,6	6,2	6,2	x	x	x	7,0	6,6	6,5
15 bis unter 25 Jahre	6,0	5,5	5,3	x	x	x	6,8	6,0	6,0
15 bis unter 20 Jahre	3,5	3,8	3,7	x	x	x	4,2	3,9	4,1
50 bis unter 65 Jahre	7,7	6,8	6,8	x	x	x	8,1	7,3	7,1
55 bis unter 65 Jahre	8,8	7,8	7,8	x	x	x	8,8	8,0	7,9
Ausländer	13,9	12,7	12,6	x	x	x	14,3	12,8	13,0
abhängige zivile Erwerbspersonen	7,6	6,9	6,7	x	x	x	8,1	7,4	7,2
Unterbeschäftigung									
Arbeitslosigkeit im weiteren Sinne	x	x	x	x	x	x	x	x	x
Unterbeschäftigung im engeren Sinne	x	x	x	x	x	x	x	x	x
Unterbeschäftigung (ohne Kurzarbeit)	x	x	x	x	x	x	x	x	x
Unterbeschäftigungsquote	x	x	x	x	x	x	x	x	x
Leistungsempfänger²⁾									
Arbeitslosengeld	4.054	3.482	3.166	572	16,4	-164	-3,9	-4,6	-5,3
erwerbsfähige Leistungsberechtigte	16.922	16.908	16.897	14	0,1	-825	-4,6	-4,8	-4,5
nicht erwerbsfähige Leistungsberechtigte	6.438	6.458	6.470	-20	-0,3	-330	-4,9	-5,4	-5,3
Bedarfsgemeinschaften	12.451	12.473	12.475	-22	-0,2	-422	-3,3	-3,3	-2,7
Gemeldete Arbeitsstellen									
Zugang	415	541	586	-126	-23,3	-60	-12,6	13,2	4,8
Zugang seit Jahresbeginn	415	7.795	7.254	x	x	-60	-12,6	7,7	7,3
Bestand	1.431	1.474	1.564	-43	-2,9	190	15,3	22,5	23,3

1) Bei Quoten werden die Vorjahreswerte ausgewiesen.

© Statistik der Bundesagentur für Arbeit

2) Vorläufige, hochgerechnete Werte am aktuellen Rand (beim Arbeitslosengeld für die letzten zwei Monate, bei den SGB II-Daten für die letzten drei Monate).

3) Zu- und Abgänge (teilweise) geschätzt. Schätzwerte werden der Kategorie Sonstiges/keine Angabe zugewiesen; Vergleiche der Strukturen sind nicht sinnvoll.

Eckwerte des Arbeitsmarktes im Rechtskreis SGB III

 Agentur für Arbeit Kaiserslautern
 Januar 2012

Merkmale	Jan 2012	Dez 2011	Nov 2011	Veränderung gegenüber					
				Vormonat		Vorjahresmonat ¹⁾			
						Jan 2011		Dez 2010	Nov 2010
				absolut	in %	absolut	in %	in %	in %
Bestand an Arbeitsuchenden									
Insgesamt	7.089	6.991	6.701	98	1,4	-315	-4,3	-6,6	-7,1
Bestand an Arbeitslosen									
Insgesamt	4.567	3.755	3.539	812	21,6	-287	-5,9	-9,7	-8,9
59,7% Männer	2.726	2.134	1.956	592	27,7	-106	-3,7	-9,1	-8,0
40,3% Frauen	1.841	1.621	1.583	220	13,6	-181	-9,0	-10,5	-10,0
13,4% 15 bis unter 25 Jahre	610	517	475	93	18,0	-94	-13,4	-15,1	-20,7
1,7% dar. 15 bis unter 20 Jahre	79	72	86	7	9,7	-28	-26,2	-29,4	-18,9
43,9% 50 bis unter 65 Jahre	2.007	1.698	1.648	309	18,2	32	1,6	-3,2	-3,1
32,9% dar. 55 bis unter 65 Jahre	1.504	1.307	1.279	197	15,1	86	6,1	1,2	2,2
16,2% Langzeitarbeitslose	738	702	696	36	5,1	-58	-7,3	-5,8	-9,7
8,3% Schwerbehinderte	381	336	341	45	13,4	7	1,9	-3,4	-1,4
7,1% Ausländer	323	263	235	60	22,8	15	4,9	-	-0,4
Zugang an Arbeitslosen									
Insgesamt	1.794	1.262	1.232	532	42,2	-71	-3,8	-7,7	-4,3
dar. aus Erwerbstätigkeit	1.333	759	689	574	75,6	-25	-1,8	-8,1	3,3
aus Ausbildung/sonst. Maßnahme	183	241	250	-58	-24,1	-15	-7,6	-4,7	-12,9
seit Jahresbeginn	1.794	16.123	14.861	x	x	-71	-3,8	-11,2	-11,4
Abgang an Arbeitslosen									
Insgesamt	923	964	1.290	-41	-4,3	-150	-14,0	-7,1	4,0
dar. in Erwerbstätigkeit	384	370	541	14	3,8	-122	-24,1	-5,6	4,0
in Ausbildung/sonst. Maßnahme	141	156	283	-15	-9,6	-3	-2,1	-10,9	19,4
seit Jahresbeginn	923	15.605	14.641	x	x	-150	-14,0	-8,0	-8,1
Arbeitslosenquoten bezogen auf									
alle zivilen Erwerbspersonen	2,5	2,1	1,9	x	x	x	2,6	2,3	2,1
dar. Männer	2,7	2,1	2,0	x	x	x	2,8	2,4	2,1
Frauen	2,2	1,9	1,9	x	x	x	2,4	2,2	2,1
15 bis unter 25 Jahre	3,0	2,5	2,3	x	x	x	3,4	2,9	2,9
15 bis unter 20 Jahre	1,3	1,2	1,4	x	x	x	1,7	1,6	1,7
50 bis unter 65 Jahre	3,7	3,1	3,1	x	x	x	3,8	3,4	3,3
55 bis unter 65 Jahre	5,1	4,4	4,3	x	x	x	5,1	4,6	4,5
Ausländer	3,3	2,7	2,4	x	x	x	3,2	2,7	2,4
abhängige zivile Erwerbspersonen	2,8	2,3	2,2	x	x	x	3,0	2,5	2,4
Unterbeschäftigung									
Arbeitslosigkeit im weiteren Sinne	4.617	3.811	3.632	806	21,1	-322	-6,5	-11,0	-10,6
Unterbeschäftigung im engeren Sinne	5.097	4.349	4.160	748	17,2	-425	-7,7	-12,4	-10,9
Unterbeschäftigung (ohne Kurzarbeit)	5.954	5.221	5.056	733	14,0	-496	-7,7	-11,7	-10,6
Unterbeschäftigungsquote	3,2	2,8	2,7	x	x	x	3,5	3,2	3,1
Leistungsempfänger									
Arbeitslosengeld ²⁾	4.054	3.482	3.166	572	16,4	-164	-3,9	-4,6	-5,3

1) Bei Quoten werden die Vorjahreswerte ausgewiesen.

© Statistik der Bundesagentur für Arbeit

Die Differenzierung nach Rechtskreisen basiert auf anteiligen Quoten der Arbeitslosen in den beiden Rechtskreisen, d.h. die Basis ist jeweils gleich und in der Summe ergibt sich die Arbeitslosenquote insgesamt. Abweichungen in der Summe sind rundungsbedingt.

2) Vorläufige, hochgerechnete Werte für Dezember 2011 und Januar 2012; ohne Arbeitslosengeld bei Weiterbildung.

Eckwerte des Arbeitsmarktes im Rechtskreis SGB II

 Agentur für Arbeit Kaiserslautern
 Januar 2012

Merkmale	Jan 2012	Dez 2011	Nov 2011	Veränderung gegenüber					
				Vormonat		Vorjahresmonat ¹⁾			
						Jan 2011		Dez 2010	Nov 2010
				absolut	in %	absolut	in %	in %	in %
Bestand an Arbeitsuchenden									
Insgesamt	12.580	12.806	12.864	-226	-1,8	-1.068	-7,8	-5,4	-5,3
Bestand an Arbeitslosen									
Insgesamt	7.978	7.541	7.541	437	5,8	-465	-5,5	-4,9	-4,2
53,7% Männer	4.281	3.971	3.968	310	7,8	-316	-6,9	-6,0	-4,8
46,3% Frauen	3.697	3.570	3.573	127	3,6	-149	-3,9	-3,6	-3,5
8,0% 15 bis unter 25 Jahre	638	622	621	16	2,6	-60	-8,6	-1,1	-3,7
1,6% dar. 15 bis unter 20 Jahre	131	157	136	-26	-16,6	-23	-14,9	11,3	-8,7
26,8% 50 bis unter 65 Jahre	2.135	1.993	2.001	142	7,1	-90	-4,0	-1,7	-0,6
13,9% dar. 55 bis unter 65 Jahre	1.110	1.021	1.025	89	8,7	51	4,8	5,9	7,4
x Langzeitarbeitslose	x	x	x	x	x	x	x	x	x
5,3% Schwerbehinderte	424	390	378	34	8,7	18	4,4	4,0	-1,0
13,1% Ausländer	1.043	983	996	60	6,1	-39	-3,6	-0,3	-3,0
Zugang an Arbeitslosen³⁾									
Insgesamt	1.611	1.317	1.479	294	22,3	-437	-21,3	-19,1	-16,8
dar. aus Erwerbstätigkeit	x	372	422	x	x	x	x	-22,0	-12,6
aus Ausbildung/sonst. Maßnahme	x	285	283	x	x	x	x	-18,3	-25,5
seit Jahresbeginn	1.611	18.379	17.062	x	x	-437	-21,3	-2,2	-0,6
Abgang an Arbeitslosen³⁾									
Insgesamt	1.230	1.398	1.671	-168	-12,0	-385	-23,8	-13,7	-10,1
dar. in Erwerbstätigkeit	x	334	502	x	x	x	x	-9,5	-9,1
in Ausbildung/sonst. Maßnahme	x	290	363	x	x	x	x	-26,2	-13,8
seit Jahresbeginn	1.230	19.644	18.246	x	x	-385	-23,8	-3,8	-3,0
Arbeitslosenquoten bezogen auf									
alle zivilen Erwerbspersonen	4,4	4,1	4,1	x	x	x	4,6	4,3	4,3
dar. Männer	4,3	4,0	4,0	x	x	x	4,6	4,2	4,2
Frauen	4,4	4,3	4,3	x	x	x	4,6	4,4	4,4
15 bis unter 25 Jahre	3,1	3,0	3,0	x	x	x	3,4	3,0	3,1
15 bis unter 20 Jahre	2,2	2,6	2,3	x	x	x	2,5	2,3	2,4
50 bis unter 65 Jahre	4,0	3,7	3,7	x	x	x	4,3	3,9	3,9
55 bis unter 65 Jahre	3,7	3,4	3,5	x	x	x	3,8	3,4	3,4
Ausländer	10,6	10,0	10,2	x	x	x	11,1	10,1	10,6
abhängige zivile Erwerbspersonen	4,9	4,6	4,6	x	x	x	5,2	4,8	4,8
Unterbeschäftigung									
Arbeitslosigkeit im weiteren Sinne	x	x	x	x	x	x	x	x	x
Unterbeschäftigung im engeren Sinne	x	x	x	x	x	x	x	x	x
Unterbeschäftigung (ohne Kurzarbeit)	x	x	x	x	x	x	x	x	x
Unterbeschäftigungsquote	x	x	x	x	x	x	x	x	x
Leistungsempfänger									
erwerbsfähige Leistungsberechtigte ²⁾	16.922	16.908	16.897	14	0,1	-825	-4,6	-4,8	-4,5
nicht erwerbsfähige Leistungsberechtigte ²⁾	6.438	6.458	6.470	-20	-0,3	-330	-4,9	-5,4	-5,3
Bedarfsgemeinschaften ²⁾	12.451	12.473	12.475	-22	-0,2	-422	-3,3	-3,3	-2,7

1) Bei Quoten werden die Vorjahreswerte ausgewiesen.

© Statistik der Bundesagentur für Arbeit

Die Differenzierung nach Rechtskreisen basiert auf anteiligen Quoten der Arbeitslosen in den beiden Rechtskreisen, d.h. die Basis ist jeweils gleich und in der Summe ergibt sich die Arbeitslosenquote insgesamt. Abweichungen in der Summe sind rundungsbedingt.

2) Vorläufige, hochgerechnete Werte für November 2011 bis Januar 2012.

3) Zu- und Abgänge (teilweise) geschätzt. Schätzwerte werden der Kategorie Sonstiges/keine Angabe zugewiesen; Vergleiche der Strukturen sind nicht sinnvoll.

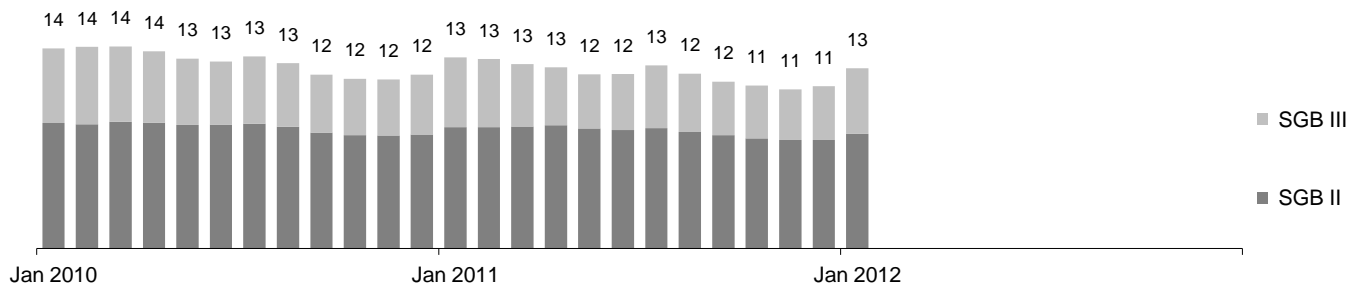
Bestand an Arbeitslosen nach Rechtskreisen

Agentur für Arbeit Kaiserslautern
Januar 2012

Die Arbeitslosigkeit ist im Januar um 1.249 auf 12.545 gestiegen. Im Vergleich zum Vorjahresmonat gab es 752 Arbeitslose weniger. Die Arbeitslosenquote auf Basis aller zivilen Erwerbspersonen betrug im Januar 6,9%; vor einem Jahr hatte sie sich auf 7,2% belaufen.

Im Rechtskreis SGB III lag die Arbeitslosigkeit bei 4.567, das sind 812 mehr als im Vormonat und 287 weniger als im Vorjahr. Die anteilige SGB III-Arbeitslosenquote lag bei 2,5%. Im Rechtskreis SGB II gab es 7.978 Arbeitslose, das ist ein Plus von 437 gegenüber Dezember; im Vergleich zum Januar 2011 waren es 465 Arbeitslose weniger. Die anteilige SGB II-Arbeitslosenquote betrug 4,4%.

Entwicklung des Bestandes an Arbeitslosen nach Rechtskreisen (in Tausend)



Bestand an Arbeitslosen	Jan 2012	Veränderung gegenüber				Arbeitslosenquote ¹⁾		
		Vormonat		Vorjahresmonat		Jan 2012	Vormonat	Vorjahr
		absolut	in %	absolut	in %	in %		
		1	2	3	4	5	6	7
Insgesamt	12.545	1.249	11,1	-752	-5,7	6,9	6,2	7,2
Männer	7.007	902	14,8	-422	-5,7	7,0	6,1	7,4
Frauen	5.538	347	6,7	-330	-5,6	6,6	6,2	7,0
15 bis unter 25 Jahre	1.248	109	9,6	-154	-11,0	6,0	5,5	6,8
15 bis unter 20 Jahre	210	-19	-8,3	-51	-19,5	3,5	3,8	4,2
50 bis unter 65 Jahre	4.142	451	12,2	-58	-1,4	7,7	6,8	8,1
55 bis unter 65 Jahre	2.614	286	12,3	137	5,5	8,8	7,8	8,8
Deutsche	11.176	1.128	11,2	-727	-6,1	6,5	5,8	6,8
Ausländer	1.366	120	9,6	-24	-1,7	13,9	12,7	14,3
Rechtskreis SGB III	4.567	812	21,6	-287	-5,9	2,5	2,1	2,6
Männer	2.726	592	27,7	-106	-3,7	2,7	2,1	2,8
Frauen	1.841	220	13,6	-181	-9,0	2,2	1,9	2,4
15 bis unter 25 Jahre	610	93	18,0	-94	-13,4	3,0	2,5	3,4
15 bis unter 20 Jahre	79	7	9,7	-28	-26,2	1,3	1,2	1,7
50 bis unter 65 Jahre	2.007	309	18,2	32	1,6	3,7	3,1	3,8
55 bis unter 65 Jahre	1.504	197	15,1	86	6,1	5,1	4,4	5,1
Deutsche	4.244	752	21,5	-300	-6,6	2,5	2,0	2,6
Ausländer	323	60	22,8	15	4,9	3,3	2,7	3,2
Rechtskreis SGB II	7.978	437	5,8	-465	-5,5	4,4	4,1	4,6
Männer	4.281	310	7,8	-316	-6,9	4,3	4,0	4,6
Frauen	3.697	127	3,6	-149	-3,9	4,4	4,3	4,6
15 bis unter 25 Jahre	638	16	2,6	-60	-8,6	3,1	3,0	3,4
15 bis unter 20 Jahre	131	-26	-16,6	-23	-14,9	2,2	2,6	2,5
50 bis unter 65 Jahre	2.135	142	7,1	-90	-4,0	4,0	3,7	4,3
55 bis unter 65 Jahre	1.110	89	8,7	51	4,8	3,7	3,4	3,8
Deutsche	6.932	376	5,7	-427	-5,8	4,0	3,8	4,2
Ausländer	1.043	60	6,1	-39	-3,6	10,6	10,0	11,1

1) Bezogen auf alle zivilen Erwerbspersonen. Die Differenzierung nach Rechtskreisen basiert auf anteiligen Quoten der Arbeitslosen in den beiden Rechtskreisen, d.h. die Basis ist jeweils gleich und in der Summe ergibt sich die Arbeitslosenquote insgesamt. Abweichungen in der Summe sind rundungsbedingt.

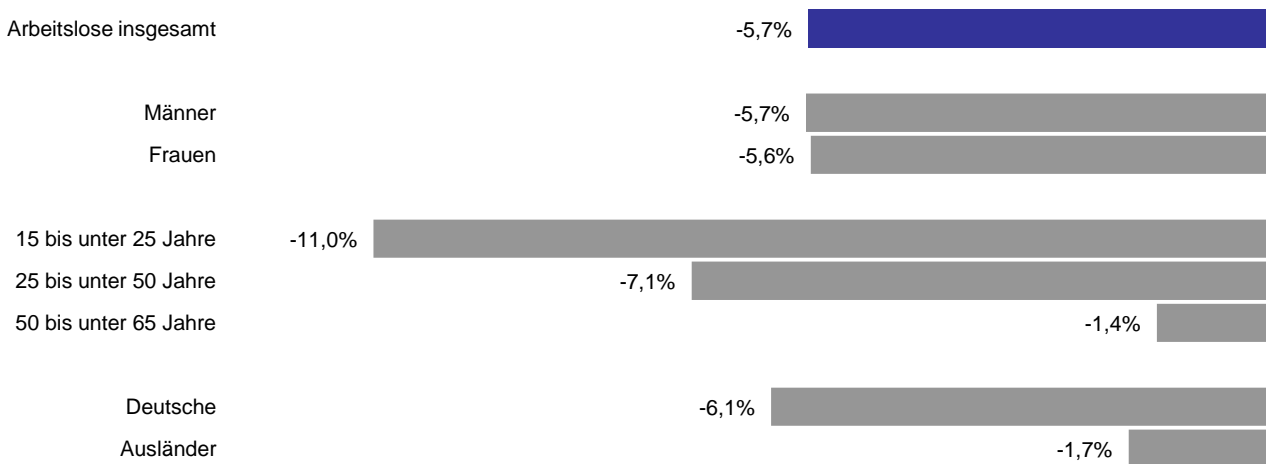
[zurück zum Inhalt](#)

Bestand an Arbeitslosen nach Personengruppen

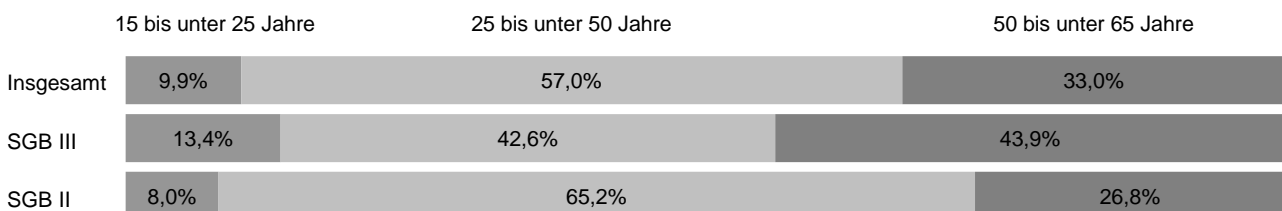
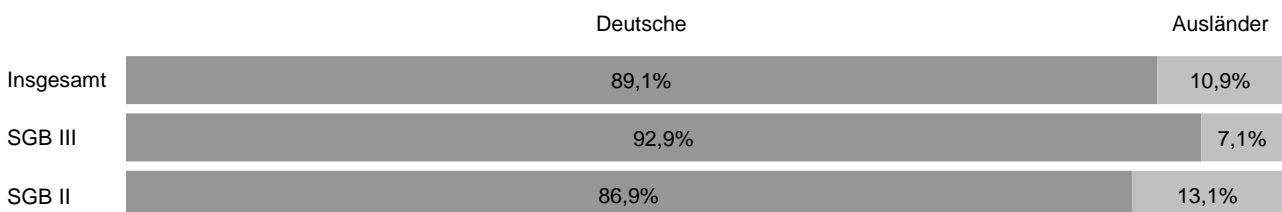
Agentur für Arbeit Kaiserslautern
Januar 2012

Nach Personengruppen entwickelte sich die Arbeitslosigkeit im Agenturbezirk unterschiedlich. Die Veränderungsspanne reicht im Januar von -11% bei 15- bis unter 25-Jährigen bis -1% bei 50- bis unter 65-Jährigen. Auch der Anteil der ausgewählten Personengruppen am Arbeitslosenbestand ist unterschiedlich groß. Bei der Interpretation der Daten ist zu berücksichtigen, dass Mehrfachzählungen möglich sind, da ein Arbeitsloser in der Regel mehreren der hier abgebildeten Personengruppen angehört. Somit kann die individuelle Situation von Arbeitslosen von der Entwicklung der jeweiligen Personengruppe abweichen.

Veränderung der Arbeitslosigkeit ausgewählter Personengruppen gegenüber dem Vorjahresmonat



Anteil ausgewählter Personengruppen an allen Arbeitslosen nach Rechtskreisen



Zugang in und Abgang aus Arbeitslosigkeit

[zurück zum Inhalt](#)

Agentur für Arbeit Kaiserslautern
Januar 2012

Aufgrund fehlender Strukturinformationen des zugelassenen kommunalen Trägers im Januar 2012 kann für diesen Berichtsmonat keine detaillierte Berichterstattung zu den Bewegungsgrößen erfolgen.

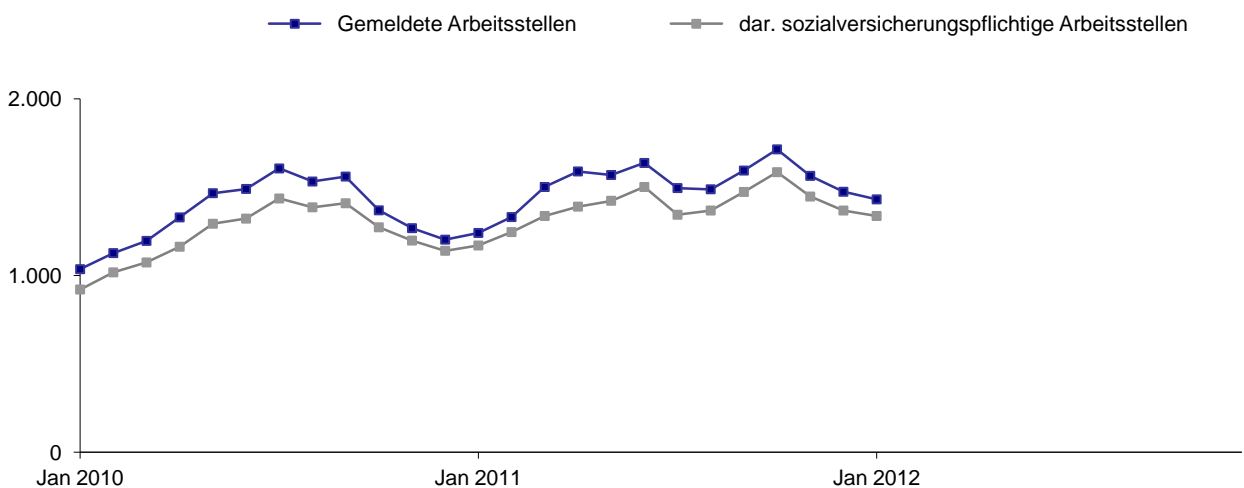
[zurück zum Inhalt](#)

Gemeldete Arbeitsstellen

Agentur für Arbeit Kaiserslautern
Januar 2012

Im Bezirk der Agentur für Arbeit Kaiserslautern waren im Januar 1.431 Arbeitsstellen gemeldet, gegenüber Dezember ist das ein Rückgang von 43. Im Vergleich zum Vorjahresmonat gab es 190 Stellen mehr. Arbeitgeber meldeten im Januar 415 neue Arbeitsstellen, das waren 60 weniger als vor einem Jahr. Im Januar wurden 464 Arbeitsstellen abgemeldet, 30 mehr als im Vorjahr.

Entwicklung des Bestandes an gemeldeten Arbeitsstellen



Gemeldete Arbeitsstellen	Jan 2012	Veränderung gegenüber				seit Jahresbeginn ¹⁾	Veränderung gegenüber Vorjahreszeitraum	
		Vormonat		Vorjahresmonat			absolut	in %
		absolut	in %	absolut	in %			
1	2	3	4	5	6	7	8	
Zugang	415	-126	-23,3	-60	-12,6	415	-60	-12,6
dar. sofort zu besetzen	262	-112	-29,9	-12	-4,4	262	-12	-4,4
sozialversicherungspflichtig	356	-132	-27,0	-58	-14,0	356	-58	-14,0
dar. sofort zu besetzen	223	-109	-32,8	-14	-5,9	223	-14	-5,9
Bestand	1.431	-43	-2,9	190	15,3	1.431	190	15,3
dar. sofort zu besetzen	1.339	-9	-0,7	194	16,9	1.339	194	16,9
sozialversicherungspflichtig	1.337	-31	-2,3	167	14,3	1.337	167	14,3
dar. sofort zu besetzen	1.250	6	0,5	168	15,5	1.250	168	15,5
Abgang	464	-167	-26,5	30	6,9	464	30	6,9
dar. sozialversicherungspflichtige Stellen	393	-173	-30,6	13	3,4	393	13	3,4

1) Zu- und Abgang (Summe) und Bestand (Durchschnitt) jeweils von Januar bis zum aktuellen Berichtsmonat.

© Statistik der Bundesagentur für Arbeit

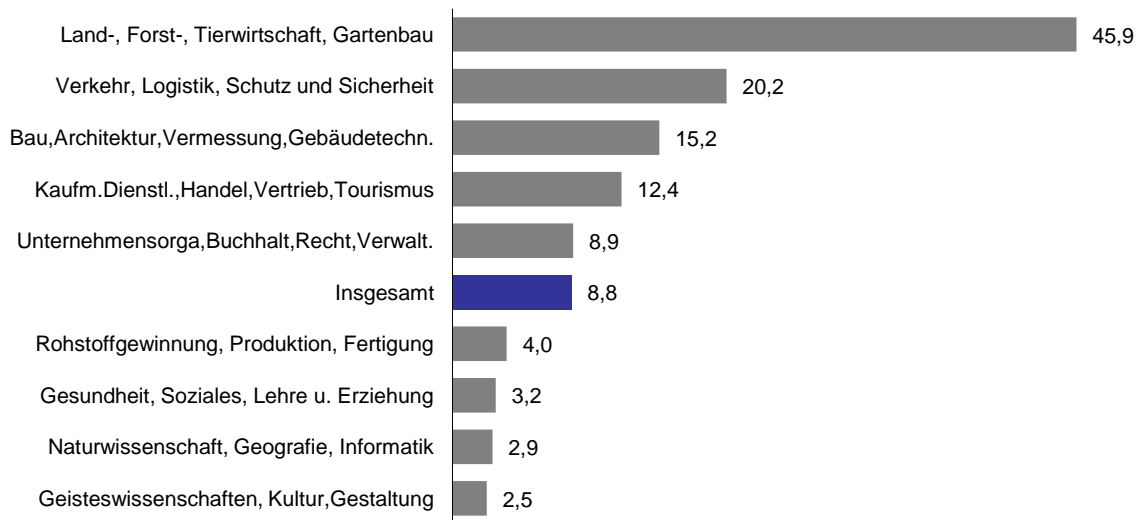
Bestand an Arbeitslosen und gemeldeten Arbeitsstellen nach Zielberufen

Agentur für Arbeit Kaiserslautern

Januar 2012

Die berufsfachlichen Strukturen von Arbeitslosen und gemeldeten Arbeitsstellen und deren Veränderungen lassen Chancen und Grenzen für eine Arbeitsaufnahme erkennen. Dabei ist zu berücksichtigen, dass bei einem hohen Anteil an Beständen, für die keine Zuordnung eines Berufsbereichs möglich ist, die Aussagekraft für alle Berufe eingeschränkt ist. Im Januar 2012 stellt sich die Situation im Bezirk der Agentur für Arbeit Kaiserslautern wie folgt dar:

Arbeitslose je gemeldeter Arbeitsstelle nach Berufsbereichen absteigend sortiert¹⁾



Bestand an Arbeitslosen und gemeldeten Arbeitsstellen nach Berufsbereichen ¹⁾	Jan 2012	Anteil an insgesamt	Veränderung gegenüber			
			Vormonat		Vorjahresmonat	
	Anzahl	in %	absolut	in %	absolut	in %
	1	2	3	4	5	6
Arbeitslose	12.545	100	1.249	11,1	-752	-5,7
dar. Land-, Forst-, Tierwirtschaft, Gartenbau	459	3,7	24	5,5	-55	-10,7
Rohstoffgewinnung, Produktion, Fertigung	2.029	16,2	101	5,2	-139	-6,4
Bau, Architektur, Vermessung, Gebäudetechn.	1.340	10,7	140	11,7	-311	-18,8
Naturwissenschaft, Geografie, Informatik	165	1,3	16	10,7	-43	-20,7
Verkehr, Logistik, Schutz und Sicherheit	3.408	27,2	-2	-0,1	-278	-7,5
Kaufm. Dienstl., Handel, Vertrieb, Tourismus	1.954	15,6	5	0,3	-326	-14,3
Unternehmensorga, Buchhalt, Recht, Verwalt.	1.110	8,8	45	4,2	-98	-8,1
Gesundheit, Soziales, Lehre u. Erziehung	841	6,7	-3	-0,4	-86	-9,3
Geisteswissenschaften, Kultur, Gestaltung	139	1,1	18	14,9	14	11,2
keine Angabe bzw. Zuordnung möglich	1.100	8,8	906	x	570	107,5
Gemeldete Arbeitsstellen	1.431	100	-43	-2,9	190	15,3
dar. Land-, Forst-, Tierwirtschaft, Gartenbau	10	0,7	4	66,7	-	-
Rohstoffgewinnung, Produktion, Fertigung	508	35,5	-12	-2,3	121	31,3
Bau, Architektur, Vermessung, Gebäudetechn.	88	6,1	-22	-20,0	9	11,4
Naturwissenschaft, Geografie, Informatik	56	3,9	1	1,8	21	60,0
Verkehr, Logistik, Schutz und Sicherheit	169	11,8	-15	-8,2	-35	-17,2
Kaufm. Dienstl., Handel, Vertrieb, Tourismus	157	11,0	-8	-4,8	-4	-2,5
Unternehmensorga, Buchhalt, Recht, Verwalt.	125	8,7	12	10,6	11	9,6
Gesundheit, Soziales, Lehre u. Erziehung	263	18,4	-7	-2,6	52	24,6
Geisteswissenschaften, Kultur, Gestaltung	55	3,8	4	7,8	23	71,9
keine Angabe bzw. Zuordnung möglich	*	*	*	*	*	*

1) Klassifizierung der Berufe 2010.

Ein hoher Anteil an Beständen, für die keine Zuordnung eines Berufsbereichs möglich ist, führt zu einer eingeschränkten Aussagekraft für alle Berufe.

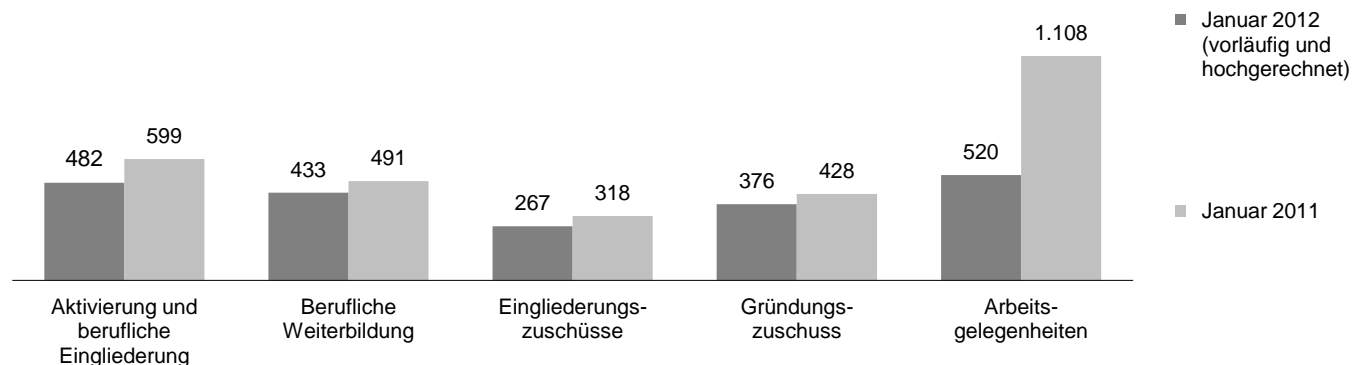
Arbeitsmarktpolitische Maßnahmen

Agentur für Arbeit Kaiserslautern

Januar 2012

Mit dem Einsatz arbeitsmarktpolitischer Instrumente konnte für zahlreiche Personen im Bezirk der Agentur für Arbeit Arbeitslosigkeit beendet oder verhindert werden. Die nachfolgenden Übersichten informieren über ausgewählte Maßnahmen, die in der Regel in großem Umfang am Arbeitsmarkt eingesetzt werden.

Bestand an Teilnehmern in ausgewählten arbeitsmarktpolitischen Maßnahmen⁵⁾



Ausgewählte Maßnahmen aktiver Arbeitsmarktpolitik ¹⁾⁵⁾	Jan 2012	Veränderung gegenüber				seit Jahresbeginn ²⁾	Veränderung gegenüber Vorjahreszeitraum	
		Vormonat		Vorjahresmonat			absolut	in %
		absolut	in %	absolut	in %			
1	2	3	4	5	6	7	8	
Zugang								
Aktivierung und berufliche Eingliederung	507	x	x	x	x	507	x	x
Berufliche Weiterbildung ³⁾	65	x	x	x	x	65	x	x
Eingliederungszuschüsse ⁴⁾	34	x	x	x	x	34	x	x
Gründungszuschuss	14	x	x	x	x	14	x	x
Arbeitsgelegenheiten	238	x	x	x	x	238	x	x
Bestand								
Aktivierung und berufliche Eingliederung	482	x	x	x	x	482	x	x
Berufliche Weiterbildung ³⁾	433	x	x	x	x	433	x	x
Eingliederungszuschüsse ⁴⁾	267	x	x	x	x	267	x	x
Gründungszuschuss	376	x	x	x	x	376	x	x
Arbeitsgelegenheiten	520	x	x	x	x	520	x	x
Abgang								
Aktivierung und berufliche Eingliederung	575	x	x	x	x	575	x	x
Berufliche Weiterbildung ³⁾	68	x	x	x	x	68	x	x
Eingliederungszuschüsse ⁴⁾	76	x	x	x	x	76	x	x
Gründungszuschuss	31	x	x	x	x	31	x	x
Arbeitsgelegenheiten	831	x	x	x	x	831	x	x

1) Die letzten drei Monate jeweils vorläufige und hochgerechnete Werte.

© Statistik der Bundesagentur für Arbeit

2) Zu- und Abgang (Summe) und Bestand (Durchschnitt) jeweils von Januar bis zum aktuellen Berichtsmonat.

3) Einschließlich der Daten zur Förderung der Teilhabe behinderter Menschen am Arbeitsleben.

4) Einschließlich Förderung nach § 421 f, p SGB III.

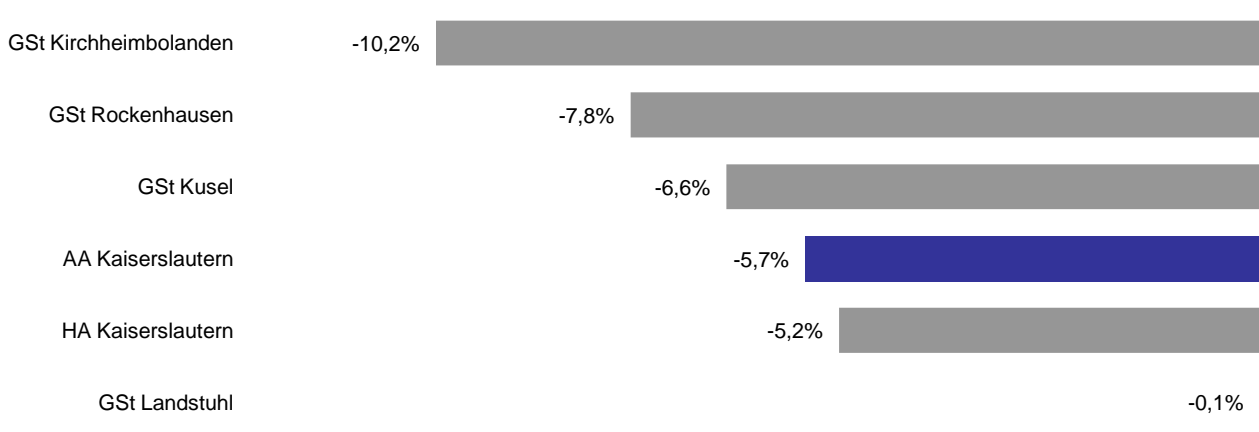
5) Aufgrund nicht plausibler zKT-Datenlieferung ist kein aussagefähiger Nachweis möglich.

Der Arbeitsmarkt in den Dienststellen des Agenturbezirks

Agentur für Arbeit Kaiserslautern
Januar 2012

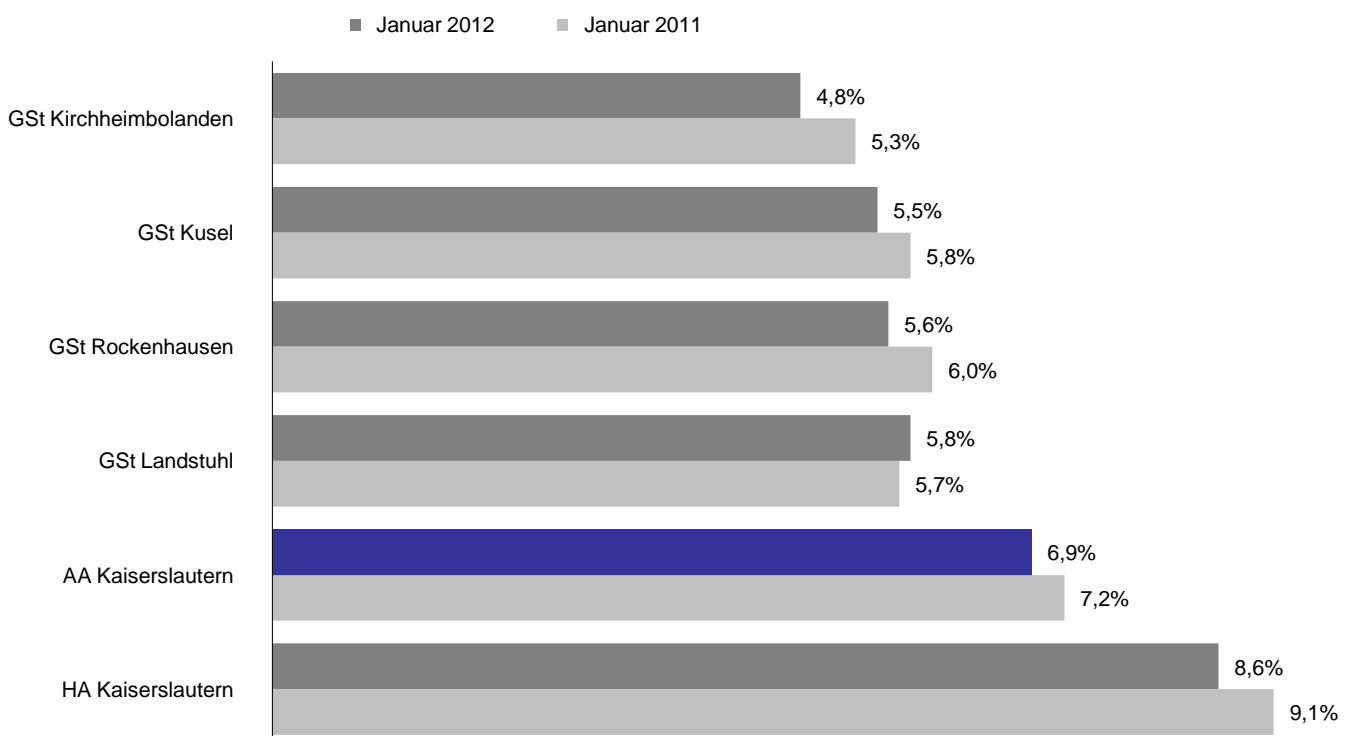
Im Agenturbezirk Kaiserslautern stellt sich der Arbeitsmarkt im Januar recht unterschiedlich dar. Vergleichsweise günstig entwickelte sich die Arbeitslosigkeit in Kirchheimbolanden; dort sank der Bestand an Arbeitslosen gegenüber dem Vorjahresmonat um 10%. Dem gegenüber steht die Entwicklung in Landstuhl mit einer Abnahme von 0,1%.

Veränderung des Bestandes an Arbeitslosen gegenüber dem Vorjahresmonat



Dementsprechend änderten sich auch die Arbeitslosenquoten in den Dienststellen des Agenturbezirks. Die Spanne reichte im Januar von 4,8% in Kirchheimbolanden bis 8,6% in Kaiserslautern.

Arbeitslosenquoten¹⁾ im Agenturbezirk aufsteigend sortiert



1) Arbeitslose bezogen auf alle zivilen Erwerbspersonen (abhängige zivile Erwerbspersonen plus Selbständige und mithelfende Familienangehörige).

Eckwerte des Arbeitsmarktes

Agentur für Arbeit Kaiserslautern - Hauptagentur Kaiserslautern
Januar 2012

Die Arbeitslosigkeit ist von Dezember auf Januar um 662 auf 7.107 Personen gestiegen. Das waren 393 Arbeitslose weniger als vor einem Jahr. Die Arbeitslosenquote auf Basis aller zivilen Erwerbspersonen betrug im Januar 8,6%; vor einem Jahr belief sie sich auf 9,1%. Dabei meldeten sich 1.728 Personen (neu oder erneut) arbeitslos, 204 weniger als vor einem Jahr und gleichzeitig beendeten 1.066 Personen ihre Arbeitslosigkeit (-110).

Der Bestand an Arbeitsstellen ist im Januar um 39 Stellen auf 714 gesunken; im Vergleich zum Vorjahresmonat gab es 55 Arbeitsstellen mehr. Arbeitgeber meldeten im Januar 219 neue Arbeitsstellen, 56 weniger als vor einem Jahr.

Merkmale	Jan 2012	Dez 2011	Nov 2011	Veränderung gegenüber					
				Vormonat		Vorjahresmonat ¹⁾			
						Jan 2011		Dez 2010	Nov 2010
				absolut	in %	absolut	in %	in %	in %
Bestand an Arbeitssuchenden									
Insgesamt	10.769	10.655	10.576	114	1,1	-381	-3,4	-3,7	-3,0
Bestand an Arbeitslosen									
Insgesamt	7.107	6.445	6.333	662	10,3	-393	-5,2	-4,6	-3,0
55,6% Männer	3.955	3.493	3.402	462	13,2	-262	-6,2	-5,9	-3,0
44,4% Frauen	3.152	2.952	2.931	200	6,8	-131	-4,0	-2,9	-3,0
9,1% 15 bis unter 25 Jahre	648	611	616	37	6,1	-111	-14,6	-6,7	-6,9
1,7% dar. 15 bis unter 20 Jahre	118	128	132	-10	-7,8	-33	-21,9	-5,9	-11,4
31,2% 50 bis unter 65 Jahre	2.219	1.978	1.970	241	12,2	-19	-0,8	-1,5	0,7
19,0% dar. 55 bis unter 65 Jahre	1.351	1.190	1.179	161	13,5	99	7,9	4,6	4,9
37,9% Langzeitarbeitslose	2.690	2.524	2.492	166	6,6	68	2,6	-2,1	-5,6
6,1% Schwerbehinderte	431	373	366	58	15,5	6	1,4	-4,8	-5,7
12,7% Ausländer	904	828	821	76	9,2	-23	-2,5	-0,1	-1,3
Zugang an Arbeitslosen									
Insgesamt	1.728	1.343	1.376	385	28,7	-204	-10,6	-15,4	-15,9
dar. aus Erwerbstätigkeit	1.027	589	559	438	74,4	-152	-12,9	-15,7	-11,8
aus Ausbildung/sonst. Maßnahme	259	275	264	-16	-5,8	26	11,2	-17,2	-26,3
15 bis unter 25 Jahre	235	240	252	-5	-2,1	-84	-26,3	-11,1	-24,1
55 bis unter 65 Jahre	308	176	182	132	75,0	73	31,1	1,7	17,4
seit Jahresbeginn	1.728	17.343	16.000	x	x	-204	-10,6	-5,2	-4,3
Abgang an Arbeitslosen									
Insgesamt	1.066	1.227	1.484	-161	-13,1	-110	-9,4	-9,7	-6,0
dar. in Erwerbstätigkeit	410	378	561	32	8,5	-62	-13,1	-4,5	-5,2
in Ausbildung/sonst. Maßnahme	157	231	287	-74	-32,0	-26	-14,2	-16,0	-7,1
15 bis unter 25 Jahre	183	238	252	-55	-23,1	-10	-5,2	-10,5	-16,3
55 bis unter 65 Jahre	160	174	200	-14	-8,0	19	13,5	1,8	27,4
seit Jahresbeginn	1.066	17.633	16.406	x	x	-110	-9,4	-4,2	-3,7
Arbeitslosenquoten bezogen auf									
alle zivilen Erwerbspersonen	8,6	7,8	7,7	x	x	x	9,1	8,2	7,9
Männer	8,9	7,9	7,7	x	x	x	9,6	8,4	8,0
Frauen	8,2	7,7	7,7	x	x	x	8,6	8,0	7,9
15 bis unter 25 Jahre	7,0	6,6	6,7	x	x	x	8,5	7,3	7,4
15 bis unter 20 Jahre	5,1	5,5	5,7	x	x	x	6,3	5,7	6,2
50 bis unter 65 Jahre	9,4	8,4	8,4	x	x	x	9,9	8,8	8,6
55 bis unter 65 Jahre	10,3	9,1	9,0	x	x	x	10,1	9,2	9,1
Ausländer	15,6	14,3	14,2	x	x	x	16,2	14,5	14,5
abhängige zivile Erwerbspersonen	9,6	8,7	8,5	x	x	x	10,2	9,2	8,9
Gemeldete Arbeitsstellen									
Zugang	219	280	324	-61	-21,8	-56	-20,4	14,3	-0,3
Zugang seit Jahresbeginn	219	4.335	4.055	x	x	-56	-20,4	16,6	16,8
Bestand	714	753	853	-39	-5,2	55	8,3	23,0	30,2

1) Bei den Arbeitslosenquoten werden die Vorjahreswerte ausgewiesen.

Eckwerte des Arbeitsmarktes im Rechtskreis SGB III

Agentur für Arbeit Kaiserslautern - Hauptagentur Kaiserslautern

Januar 2012

Die Arbeitslosigkeit ist im Rechtskreis SGB III von Dezember auf Januar um 408 auf 2.143 Personen gestiegen. Das waren 184 Arbeitslose weniger als im Vorjahresmonat. Die anteilige SGB III-Arbeitslosenquote auf Basis aller zivilen Erwerbspersonen betrug im Januar 2,6%; vor einem Jahr belief sie sich auf 2,8%.

Dabei meldeten sich 849 Personen (neu oder erneut) arbeitslos, etwa so viele wie vor einem Jahr (+2). Gleichzeitig beendeten 395 Personen ihre Arbeitslosigkeit (-86).

Merkmale	Jan 2012	Dez 2011	Nov 2011	Veränderung gegenüber					
				Vormonat		Vorjahresmonat ¹⁾			
						Jan 2011		Dez 2010	Nov 2010
				absolut	in %	absolut	in %	in %	in %
Bestand an Arbeitssuchenden									
Insgesamt	3.368	3.242	3.149	126	3,9	-112	-3,2	-6,7	-3,8
Bestand an Arbeitslosen									
Insgesamt	2.143	1.735	1.634	408	23,5	-184	-7,9	-14,0	-10,0
57,5% Männer	1.232	945	855	287	30,4	-102	-7,6	-16,8	-12,3
42,5% Frauen	911	790	779	121	15,3	-82	-8,3	-10,4	-7,4
12,6% 15 bis unter 25 Jahre	269	217	204	52	24,0	-32	-10,6	-16,2	-18,7
1,7% dar. 15 bis unter 20 Jahre	36	32	41	4	12,5	-11	-23,4	-33,3	-21,2
40,6% 50 bis unter 65 Jahre	869	726	706	143	19,7	-53	-5,7	-11,1	-5,5
29,5% dar. 55 bis unter 65 Jahre	632	543	525	89	16,4	2	0,3	-5,6	-2,2
16,0% Langzeitarbeitslose	343	322	307	21	6,5	-14	-3,9	-6,9	-12,3
11,7% dar. 55 bis unter 65 Jahre	251	240	230	11	4,6	21	9,1	6,7	0,9
7,3% Schwerbehinderte	157	132	131	25	18,9	-18	-10,3	-21,0	-16,0
8,9% Ausländer	190	158	143	32	20,3	1	0,5	0,6	0,7
Zugang an Arbeitslosen									
Insgesamt	849	610	543	239	39,2	2	0,2	-12,4	-7,3
dar. aus Erwerbstätigkeit	653	377	307	276	73,2	14	2,2	-10,7	-6,1
aus Ausbildung/sonst. Maßnahme	88	126	106	-38	-30,2	12	15,8	-3,1	-8,6
15 bis unter 25 Jahre	130	127	110	3	2,4	-33	-20,2	9,5	-11,3
55 bis unter 65 Jahre	164	85	77	79	92,9	52	46,4	-18,3	-
seit Jahresbeginn	849	7.308	6.698	x	x	2	0,2	-12,4	-12,4
Abgang an Arbeitslosen									
Insgesamt	395	454	589	-59	-13,0	-86	-17,9	-1,7	6,1
dar. in Erwerbstätigkeit	176	190	270	-14	-7,4	-65	-27,0	6,1	5,1
in Ausbildung/sonst. Maßnahme	48	78	115	-30	-38,5	-20	-29,4	18,2	45,6
15 bis unter 25 Jahre	70	102	108	-32	-31,4	-34	-32,7	1,0	9,1
55 bis unter 65 Jahre	72	64	85	8	12,5	15	26,3	-4,5	25,0
seit Jahresbeginn	395	7.066	6.612	x	x	-86	-17,9	-8,3	-8,7
Arbeitslosenquoten bezogen auf									
alle zivilen Erwerbspersonen	2,6	2,1	2,0	x	x	x	2,8	2,5	2,2
Männer	2,8	2,1	1,9	x	x	x	3,0	2,6	2,2
Frauen	2,4	2,1	2,0	x	x	x	2,6	2,3	2,2
15 bis unter 25 Jahre	2,9	2,4	2,2	x	x	x	3,4	2,9	2,8
15 bis unter 20 Jahre	1,5	1,4	1,8	x	x	x	2,0	2,0	2,2
50 bis unter 65 Jahre	3,7	3,1	3,0	x	x	x	4,1	3,6	3,3
55 bis unter 65 Jahre	4,8	4,1	4,0	x	x	x	5,1	4,6	4,3
Ausländer	3,3	2,7	2,5	x	x	x	3,3	2,7	2,5
abhängige zivile Erwerbspersonen	2,9	2,3	2,2	x	x	x	3,2	2,8	2,5

1) Bei den Arbeitslosenquoten werden die Vorjahreswerte ausgewiesen.

Die Differenzierung nach Rechtskreisen basiert auf anteiligen Quoten der Arbeitslosen in den beiden Rechtskreisen, d.h. die Basis ist jeweils gleich und in der Summe ergibt sich die Arbeitslosenquote insgesamt. Abweichungen in der Summe sind rundungsbedingt.

Eckwerte des Arbeitsmarktes im Rechtskreis SGB II

 Agentur für Arbeit Kaiserslautern - Hauptagentur Kaiserslautern
 Januar 2012

Die Arbeitslosigkeit ist im Rechtskreis SGB II von Dezember auf Januar um 254 auf 4.964 Personen gestiegen. Das waren 209 Arbeitslose weniger als vor einem Jahr. Die anteilige SGB II-Arbeitslosenquote auf Basis aller zivilen Erwerbspersonen betrug im Januar 6,0%; vor einem Jahr belief sie sich auf 6,3%.

Dabei meldeten sich 879 Personen (neu oder erneut) arbeitslos, 206 weniger als vor einem Jahr. Gleichzeitig beendeten 671 Personen ihre Arbeitslosigkeit, 24 weniger als vor einem Jahr.

Merkmale	Jan 2012	Dez 2011	Nov 2011	Veränderung gegenüber					
				Vormonat		Vorjahresmonat ¹⁾			
						Jan 2011		Dez 2010	Nov 2010
				absolut	in %	absolut	in %	in %	in %
Bestand an Arbeitssuchenden									
Insgesamt	7.401	7.413	7.427	-12	-0,2	-269	-3,5	-2,3	-2,7
Bestand an Arbeitslosen									
Insgesamt	4.964	4.710	4.699	254	5,4	-209	-4,0	-0,5	-0,3
54,9% Männer	2.723	2.548	2.547	175	6,9	-160	-5,5	-1,1	0,6
45,1% Frauen	2.241	2.162	2.152	79	3,7	-49	-2,1	0,1	-1,3
7,6% 15 bis unter 25 Jahre	379	394	412	-15	-3,8	-79	-17,2	-0,5	0,2
1,7% dar. 15 bis unter 20 Jahre	82	96	91	-14	-14,6	-22	-21,2	9,1	-6,2
27,2% 50 bis unter 65 Jahre	1.350	1.252	1.264	98	7,8	34	2,6	5,0	4,5
14,5% dar. 55 bis unter 65 Jahre	719	647	654	72	11,1	97	15,6	14,9	11,4
47,3% Langzeitarbeitslose	2.347	2.202	2.185	145	6,6	82	3,6	-1,3	-4,5
5,5% Schwerbehinderte	274	241	235	33	13,7	24	9,6	7,1	1,3
14,4% Ausländer	714	670	678	44	6,6	-24	-3,3	-0,3	-1,7
Zugang an Arbeitslosen									
Insgesamt	879	733	833	146	19,9	-206	-19,0	-17,8	-20,7
dar. aus Erwerbstätigkeit	374	212	252	162	76,4	-166	-30,7	-23,5	-17,9
aus Ausbildung/sonst. Maßnahme	171	149	158	22	14,8	14	8,9	-26,2	-34,7
15 bis unter 25 Jahre	105	113	142	-8	-7,1	-51	-32,7	-26,6	-31,7
55 bis unter 65 Jahre	144	91	105	53	58,2	21	17,1	31,9	34,6
seit Jahresbeginn	879	10.035	9.302	x	x	-206	-19,0	0,8	2,6
Abgang an Arbeitslosen									
Insgesamt	671	773	895	-102	-13,2	-24	-3,5	-13,8	-12,5
dar. in Erwerbstätigkeit	234	188	291	46	24,5	3	1,3	-13,4	-13,1
in Ausbildung/sonst. Maßnahme	109	153	172	-44	-28,8	-6	-5,2	-26,8	-25,2
15 bis unter 25 Jahre	113	136	144	-23	-16,9	24	27,0	-17,6	-28,7
55 bis unter 65 Jahre	88	110	115	-22	-20,0	4	4,8	5,8	29,2
seit Jahresbeginn	671	10.567	9.794	x	x	-24	-3,5	-1,2	-0,0
Arbeitslosenquoten bezogen auf									
alle zivilen Erwerbspersonen	6,0	5,7	5,7	x	x	x	6,3	5,8	5,7
Männer	6,1	5,7	5,7	x	x	x	6,5	5,8	5,7
Frauen	5,9	5,7	5,6	x	x	x	6,0	5,7	5,7
15 bis unter 25 Jahre	4,1	4,3	4,5	x	x	x	5,1	4,4	4,6
15 bis unter 20 Jahre	3,5	4,1	3,9	x	x	x	4,3	3,7	4,0
50 bis unter 65 Jahre	5,7	5,3	5,4	x	x	x	5,8	5,2	5,3
55 bis unter 65 Jahre	5,5	4,9	5,0	x	x	x	5,0	4,5	4,7
Ausländer	12,4	11,6	11,7	x	x	x	12,9	11,7	12,0
abhängige zivile Erwerbspersonen	6,7	6,3	6,3	x	x	x	7,1	6,5	6,4

1) Bei den Arbeitslosenquoten werden die Vorjahreswerte ausgewiesen.

Die Differenzierung nach Rechtskreisen basiert auf anteiligen Quoten der Arbeitslosen in den beiden Rechtskreisen, d.h. die Basis ist jeweils gleich und in der Summe ergibt sich die Arbeitslosenquote insgesamt. Abweichungen in der Summe sind rundungsbedingt.

Eckwerte des Arbeitsmarktes

Agentur für Arbeit Kaiserslautern - Geschäftsstelle Kirchheimbolanden
Januar 2012

Die Arbeitslosigkeit ist von Dezember auf Januar um 112 auf 1.155 Personen gestiegen. Das waren 131 Arbeitslose weniger als vor einem Jahr. Die Arbeitslosenquote auf Basis aller zivilen Erwerbspersonen betrug im Januar 4,8%; vor einem Jahr belief sie sich auf 5,3%. Dabei meldeten sich 380 Personen (neu oder erneut) arbeitslos, 70 weniger als vor einem Jahr und gleichzeitig beendeten 266 Personen ihre Arbeitslosigkeit (-71).

Der Bestand an Arbeitsstellen ist im Januar um 4 Stellen auf 298 gestiegen; im Vergleich zum Vorjahresmonat gab es 41 Arbeitsstellen mehr. Arbeitgeber meldeten im Januar 81 neue Arbeitsstellen, 1 weniger als vor einem Jahr.

Merkmale	Jan 2012	Dez 2011	Nov 2011	Veränderung gegenüber					
				Vormonat		Vorjahresmonat ¹⁾			
						Jan 2011		Dez 2010	Nov 2010
				absolut	in %	absolut	in %	in %	in %
Bestand an Arbeitssuchenden									
Insgesamt	1.982	1.925	1.932	57	3,0	-175	-8,1	-11,3	-11,2
Bestand an Arbeitslosen									
Insgesamt	1.155	1.043	1.062	112	10,7	-131	-10,2	-11,3	-9,4
51,3% Männer	593	509	510	84	16,5	-60	-9,2	-11,9	-11,0
48,7% Frauen	562	534	552	28	5,2	-71	-11,2	-10,7	-7,8
8,7% 15 bis unter 25 Jahre	100	97	73	3	3,1	-28	-21,9	-19,8	-43,8
1,2% dar. 15 bis unter 20 Jahre	14	17	16	-3	-17,6	-18	-56,3	-39,3	-42,9
32,7% 50 bis unter 65 Jahre	378	349	358	29	8,3	-44	-10,4	-10,5	-7,3
21,0% dar. 55 bis unter 65 Jahre	242	216	221	26	12,0	-12	-4,7	-8,5	-4,3
30,7% Langzeitarbeitslose	355	345	378	10	2,9	-3	-0,8	-3,1	2,7
6,3% Schwerbehinderte	73	71	73	2	2,8	-4	-5,2	-1,4	2,8
12,7% Ausländer	147	135	134	12	8,9	-17	-10,4	-6,9	-10,1
Zugang an Arbeitslosen									
Insgesamt	380	311	330	69	22,2	-70	-15,6	-6,0	-11,5
dar. aus Erwerbstätigkeit	182	137	130	45	32,8	-44	-19,5	7,0	5,7
aus Ausbildung/sonst. Maßnahme	55	71	66	-16	-22,5	-21	-27,6	2,9	-16,5
15 bis unter 25 Jahre	51	66	68	-15	-22,7	-48	-48,5	3,1	-29,2
55 bis unter 65 Jahre	61	42	45	19	45,2	13	27,1	5,0	25,0
seit Jahresbeginn	380	4.155	3.844	x	x	-70	-15,6	-12,9	-13,4
Abgang an Arbeitslosen									
Insgesamt	266	326	399	-60	-18,4	-71	-21,1	-	-1,5
dar. in Erwerbstätigkeit	80	72	133	8	11,1	-30	-27,3	-20,0	13,7
in Ausbildung/sonst. Maßnahme	55	94	111	-39	-41,5	-1	-1,8	13,3	20,7
15 bis unter 25 Jahre	45	42	82	3	7,1	-45	-50,0	-40,0	-4,7
55 bis unter 65 Jahre	35	49	65	-14	-28,6	-	-	25,6	71,1
seit Jahresbeginn	266	4.279	3.953	x	x	-71	-21,1	-12,1	-13,0
Arbeitslosenquoten bezogen auf									
alle zivilen Erwerbspersonen	4,8	4,3	4,4	x	x	x	5,3	4,9	4,8
Männer	4,5	3,8	3,8	x	x	x	4,9	4,3	4,3
Frauen	5,2	5,0	5,1	x	x	x	5,8	5,5	5,5
15 bis unter 25 Jahre	3,6	3,5	2,7	x	x	x	4,6	4,3	4,6
15 bis unter 20 Jahre	1,6	1,9	1,8	x	x	x	3,6	3,1	3,1
50 bis unter 65 Jahre	5,4	4,9	5,1	x	x	x	6,3	5,8	5,7
55 bis unter 65 Jahre	6,4	5,7	5,8	x	x	x	7,2	6,7	6,5
Ausländer	9,7	8,9	8,8	x	x	x	10,7	9,5	9,8
abhängige zivile Erwerbspersonen	5,4	4,9	4,9	x	x	x	6,0	5,5	5,4
Gemeldete Arbeitsstellen									
Zugang	81	108	98	-27	-25,0	-1	-1,2	20,0	48,5
Zugang seit Jahresbeginn	81	1.282	1.174	x	x	-1	-1,2	-	-1,5
Bestand	298	294	273	4	1,4	41	16,0	14,4	4,6

1) Bei den Arbeitslosenquoten werden die Vorjahreswerte ausgewiesen.

Eckwerte des Arbeitsmarktes im Rechtskreis SGB III

 Agentur für Arbeit Kaiserslautern - Geschäftsstelle Kirchheimbolanden
 Januar 2012

Die Arbeitslosigkeit ist im Rechtskreis SGB III von Dezember auf Januar um 78 auf 460 Personen gestiegen. Das waren 25 Arbeitslose weniger als im Vorjahresmonat. Die anteilige SGB III-Arbeitslosenquote auf Basis aller zivilen Erwerbspersonen betrug im Januar 1,9%; vor einem Jahr belief sie sich auf 2,0%.

Dabei meldeten sich 198 Personen (neu oder erneut) arbeitslos, 34 weniger als vor einem Jahr. Gleichzeitig beendeten 117 Personen ihre Arbeitslosigkeit (-50).

Merkmale	Jan 2012	Dez 2011	Nov 2011	Veränderung gegenüber						
				Vormonat		Vorjahresmonat ¹⁾				
						Jan 2011		Dez 2010	Nov 2010	
				absolut	in %	absolut	in %	in %	in %	
Bestand an Arbeitssuchenden										
Insgesamt	732	701	649	31	4,4	-19	-2,5	-9,1	-16,5	
Bestand an Arbeitslosen										
Insgesamt	460	382	345	78	20,4	-25	-5,2	-12,2	-19,8	
58,3% Männer	268	214	199	54	25,2	-4	-1,5	-11,9	-15,7	
41,7% Frauen	192	168	146	24	14,3	-21	-9,9	-12,5	-24,7	
15,0% 15 bis unter 25 Jahre	69	64	43	5	7,8	-4	-5,5	-9,9	-42,7	
2,0% dar. 15 bis unter 20 Jahre	9	9	9	-	-	-10	-52,6	-35,7	-35,7	
40,2% 50 bis unter 65 Jahre	185	156	152	29	18,6	-14	-7,0	-14,8	-19,1	
29,8% dar. 55 bis unter 65 Jahre	137	112	111	25	22,3	-2	-1,4	-15,2	-17,2	
12,4% Langzeitarbeitslose	57	51	54	6	11,8	-21	-26,9	-32,0	-29,9	
8,5% dar. 55 bis unter 65 Jahre	39	34	39	5	14,7	-15	-27,8	-37,0	-31,6	
6,7% Schwerbehinderte	31	31	30	-	-	-11	-26,2	-18,4	-16,7	
8,7% Ausländer	40	30	23	10	33,3	12	42,9	-	-17,9	
Zugang an Arbeitslosen										
Insgesamt	198	160	156	38	23,8	-34	-14,7	27,0	3,3	
dar. aus Erwerbstätigkeit	135	93	90	42	45,2	-25	-15,6	31,0	38,5	
aus Ausbildung/sonst. Maßnahme	26	35	30	-9	-25,7	3	13,0	40,0	-21,1	
15 bis unter 25 Jahre	32	39	47	-7	-17,9	-21	-39,6	50,0	-11,3	
55 bis unter 65 Jahre	42	25	22	17	68,0	8	23,5	4,2	-4,3	
seit Jahresbeginn	198	1.931	1.771	x	x	-34	-14,7	-12,3	-14,7	
Abgang an Arbeitslosen										
Insgesamt	117	121	166	-4	-3,3	-50	-29,9	5,2	-2,4	
dar. in Erwerbstätigkeit	49	37	68	12	32,4	-21	-30,0	-11,9	-4,2	
in Ausbildung/sonst. Maßnahme	24	29	39	-5	-17,2	-2	-7,7	38,1	34,5	
15 bis unter 25 Jahre	27	21	50	6	28,6	-16	-37,2	-19,2	2,0	
55 bis unter 65 Jahre	17	23	27	-6	-26,1	-9	-34,6	-11,5	12,5	
seit Jahresbeginn	117	1.928	1.807	x	x	-50	-29,9	-9,2	-10,1	
Arbeitslosenquoten bezogen auf										
alle zivilen Erwerbspersonen	1,9	1,6	1,4	x	x	x	2,0	1,8	1,8	
Männer	2,0	1,6	1,5	x	x	x	2,0	1,8	1,8	
Frauen	1,8	1,6	1,4	x	x	x	2,0	1,8	1,8	
15 bis unter 25 Jahre	2,5	2,3	1,6	x	x	x	2,6	2,5	2,7	
15 bis unter 20 Jahre	1,0	1,0	1,0	x	x	x	2,1	1,6	1,6	
50 bis unter 65 Jahre	2,6	2,2	2,2	x	x	x	3,0	2,7	2,8	
55 bis unter 65 Jahre	3,6	3,0	2,9	x	x	x	3,9	3,7	3,8	
Ausländer	2,6	2,0	1,5	x	x	x	1,8	2,0	1,8	
abhängige zivile Erwerbspersonen	2,1	1,8	1,6	x	x	x	2,3	2,0	2,0	

1) Bei den Arbeitslosenquoten werden die Vorjahreswerte ausgewiesen.

Die Differenzierung nach Rechtskreisen basiert auf anteiligen Quoten der Arbeitslosen in den beiden Rechtskreisen, d.h. die Basis ist jeweils gleich und in der Summe ergibt sich die Arbeitslosenquote insgesamt. Abweichungen in der Summe sind rundungsbedingt.

Eckwerte des Arbeitsmarktes im Rechtskreis SGB II

Agentur für Arbeit Kaiserslautern - Geschäftsstelle Kirchheimbolanden
Januar 2012

Die Arbeitslosigkeit ist im Rechtskreis SGB II von Dezember auf Januar um 34 auf 695 Personen gestiegen. Das waren 106 Arbeitslose weniger als vor einem Jahr. Die anteilige SGB II-Arbeitslosenquote auf Basis aller zivilen Erwerbspersonen betrug im Januar 2,9%; vor einem Jahr belief sie sich auf 3,3%.

Dabei meldeten sich 182 Personen (neu oder erneut) arbeitslos, 36 weniger als vor einem Jahr. Gleichzeitig beendeten 149 Personen ihre Arbeitslosigkeit, 21 weniger als vor einem Jahr.

Merkmale	Jan 2012	Dez 2011	Nov 2011	Veränderung gegenüber					
				Vormonat		Vorjahresmonat ¹⁾			
						Jan 2011		Dez 2010	Nov 2010
				absolut	in %	absolut	in %	in %	in %
Bestand an Arbeitssuchenden									
Insgesamt	1.250	1.224	1.283	26	2,1	-156	-11,1	-12,6	-8,3
Bestand an Arbeitslosen									
Insgesamt	695	661	717	34	5,1	-106	-13,2	-10,8	-3,4
46,8% Männer	325	295	311	30	10,2	-56	-14,7	-11,9	-7,7
53,2% Frauen	370	366	406	4	1,1	-50	-11,9	-9,9	0,2
4,5% 15 bis unter 25 Jahre	31	33	30	-2	-6,1	-24	-43,6	-34,0	-45,5
0,7% dar. 15 bis unter 20 Jahre	5	8	7	-3	-37,5	-8	-61,5	-42,9	-50,0
27,8% 50 bis unter 65 Jahre	193	193	206	-	-	-30	-13,5	-6,8	4,0
15,1% dar. 55 bis unter 65 Jahre	105	104	110	1	1,0	-10	-8,7	-	13,4
42,9% Langzeitarbeitslose	298	294	324	4	1,4	18	6,4	4,6	11,3
6,0% Schwerbehinderte	42	40	43	2	5,0	7	20,0	17,6	22,9
15,4% Ausländer	107	105	111	2	1,9	-29	-21,3	-8,7	-8,3
Zugang an Arbeitslosen									
Insgesamt	182	151	174	31	20,5	-36	-16,5	-26,3	-21,6
dar. aus Erwerbstätigkeit	47	44	40	3	6,8	-19	-28,8	-22,8	-31,0
aus Ausbildung/sonst. Maßnahme	29	36	36	-7	-19,4	-24	-45,3	-18,2	-12,2
15 bis unter 25 Jahre	19	27	21	-8	-29,6	-27	-58,7	-28,9	-51,2
55 bis unter 65 Jahre	19	17	23	2	11,8	5	35,7	6,3	76,9
seit Jahresbeginn	182	2.224	2.073	x	x	-36	-16,5	-13,4	-12,3
Abgang an Arbeitslosen									
Insgesamt	149	205	233	-56	-27,3	-21	-12,4	-2,8	-0,9
dar. in Erwerbstätigkeit	31	35	65	-4	-11,4	-9	-22,5	-27,1	41,3
in Ausbildung/sonst. Maßnahme	31	65	72	-34	-52,3	1	3,3	4,8	14,3
15 bis unter 25 Jahre	18	21	32	-3	-14,3	-29	-61,7	-52,3	-13,5
55 bis unter 65 Jahre	18	26	38	-8	-30,8	9	100,0	100,0	171,4
seit Jahresbeginn	149	2.351	2.146	x	x	-21	-12,4	-14,3	-15,3
Arbeitslosenquoten bezogen auf									
alle zivilen Erwerbspersonen	2,9	2,8	3,0	x	x	x	3,3	3,1	3,1
Männer	2,5	2,2	2,3	x	x	x	2,9	2,5	2,5
Frauen	3,4	3,4	3,8	x	x	x	3,9	3,7	3,7
15 bis unter 25 Jahre	1,1	1,2	1,1	x	x	x	2,0	1,8	2,0
15 bis unter 20 Jahre	0,6	0,9	0,8	x	x	x	1,5	1,6	1,6
50 bis unter 65 Jahre	2,7	2,7	2,9	x	x	x	3,3	3,1	2,9
55 bis unter 65 Jahre	2,8	2,7	2,9	x	x	x	3,2	2,9	2,7
Ausländer	7,0	6,9	7,3	x	x	x	8,9	7,5	7,9
abhängige zivile Erwerbspersonen	3,2	3,1	3,3	x	x	x	3,7	3,4	3,4

1) Bei den Arbeitslosenquoten werden die Vorjahreswerte ausgewiesen.

Die Differenzierung nach Rechtskreisen basiert auf anteiligen Quoten der Arbeitslosen in den beiden Rechtskreisen, d.h. die Basis ist jeweils gleich und in der Summe ergibt sich die Arbeitslosenquote insgesamt. Abweichungen in der Summe sind rundungsbedingt.

Eckwerte des Arbeitsmarktes

Agentur für Arbeit Kaiserslautern - Geschäftsstelle Kusel
Januar 2012

Die Arbeitslosigkeit ist von Dezember auf Januar um 257 auf 2.101 Personen gestiegen. Das waren 149 Arbeitslose weniger als vor einem Jahr. Die Arbeitslosenquote auf Basis aller zivilen Erwerbspersonen betrug im Januar 5,5%; vor einem Jahr belief sie sich auf 5,8%. Dabei meldeten sich 618 Personen (neu oder erneut) arbeitslos, 206 weniger als vor einem Jahr und gleichzeitig beendeten 369 Personen ihre Arbeitslosigkeit (-317).

Der Bestand an Arbeitsstellen ist im Januar um 8 Stellen auf 156 gestiegen; im Vergleich zum Vorjahresmonat gab es 38 Arbeitsstellen mehr. Arbeitgeber meldeten im Januar 46 neue Arbeitsstellen, 10 mehr als vor einem Jahr.

Merkmale	Jan 2012	Dez 2011	Nov 2011	Veränderung gegenüber					
				Vormonat		Vorjahresmonat ¹⁾			
						Jan 2011		Dez 2010	Nov 2010
				absolut	in %	absolut	in %	in %	in %
Bestand an Arbeitssuchenden									
Insgesamt	3.350	3.645	3.527	-295	-8,1	-614	-15,5	-9,1	-10,6
Bestand an Arbeitslosen									
Insgesamt	2.101	1.844	1.742	257	13,9	-149	-6,6	-12,6	-13,5
58,3% Männer	1.224	1.036	962	188	18,1	-66	-5,1	-12,0	-14,1
41,7% Frauen	877	808	780	69	8,5	-83	-8,6	-13,5	-12,8
12,9% 15 bis unter 25 Jahre	271	246	214	25	10,2	15	5,9	-0,4	-10,5
2,0% dar. 15 bis unter 20 Jahre	41	46	36	-5	-10,9	8	24,2	31,4	-2,7
38,9% 50 bis unter 65 Jahre	817	705	683	112	15,9	11	1,4	-1,5	-2,6
26,7% dar. 55 bis unter 65 Jahre	560	490	474	70	14,3	53	10,5	6,5	9,0
x Langzeitarbeitslose	x	x	x	x	x	x	x	x	x
6,6% Schwerbehinderte	138	132	128	6	4,5	11	8,7	9,1	-0,8
4,5% Ausländer	95	87	78	8	9,2	-3	-3,1	-13,9	-17,0
Zugang an Arbeitslosen²⁾									
Insgesamt	618	400	507	218	54,5	-206	-25,0	-17,0	9,5
dar. aus Erwerbstätigkeit	x	194	216	x	x	x	x	-13,0	5,9
aus Ausbildung/sonst. Maßnahme	x	72	122	x	x	x	x	-28,0	28,4
15 bis unter 25 Jahre	144	101	127	43	42,6	13	9,9	11,0	12,4
55 bis unter 65 Jahre	122	49	60	73	149,0	3	2,5	-31,0	-13,0
seit Jahresbeginn	618	6.120	5.720	x	x	-206	-25,0	64,4	76,5
Abgang an Arbeitslosen²⁾									
Insgesamt	369	301	510	68	22,6	-317	-46,2	-21,8	10,6
dar. in Erwerbstätigkeit	x	119	189	x	x	x	x	-11,9	3,8
in Ausbildung/sonst. Maßnahme	x	38	112	x	x	x	x	-44,1	30,2
15 bis unter 25 Jahre	98	69	115	29	42,0	-16	-14,0	-15,9	25,0
55 bis unter 65 Jahre	58	38	68	20	52,6	-20	-25,6	-29,6	11,5
seit Jahresbeginn	369	6.390	6.089	x	x	-317	-46,2	70,0	80,5
Arbeitslosenquoten bezogen auf									
alle zivilen Erwerbspersonen	5,5	4,8	4,6	x	x	x	5,8	5,5	5,2
Männer	5,8	4,9	4,6	x	x	x	6,0	5,5	5,2
Frauen	5,2	4,8	4,6	x	x	x	5,6	5,4	5,2
15 bis unter 25 Jahre	6,4	5,8	5,0	x	x	x	5,8	5,6	5,5
15 bis unter 20 Jahre	3,0	3,4	2,6	x	x	x	2,3	2,4	2,5
50 bis unter 65 Jahre	6,9	6,0	5,8	x	x	x	7,1	6,3	6,2
55 bis unter 65 Jahre	8,7	7,6	7,4	x	x	x	8,3	7,5	7,1
Ausländer	10,7	9,8	8,8	x	x	x	11,0	11,3	10,6
abhängige zivile Erwerbspersonen	6,2	5,4	5,1	x	x	x	6,5	6,1	5,8
Gemeldete Arbeitsstellen									
Zugang	46	46	59	-	-	10	27,8	4,5	-21,3
Zugang seit Jahresbeginn	46	732	686	x	x	10	27,8	42,7	46,3
Bestand	156	148	161	8	5,4	38	32,2	17,5	13,4

1) Bei den Arbeitslosenquoten werden die Vorjahreswerte ausgewiesen.

© Statistik der Bundesagentur für Arbeit

2) Zu- und Abgänge (teilweise) geschätzt. Schätzwerte werden der Kategorie Sonstiges/keine Angabe zugewiesen; Vergleiche der Strukturen sind nicht sinnvoll.

Eckwerte des Arbeitsmarktes im Rechtskreis SGB III

Agentur für Arbeit Kaiserslautern - Geschäftsstelle Kusel

Januar 2012

Die Arbeitslosigkeit ist im Rechtskreis SGB III von Dezember auf Januar um 185 auf 1.115 Personen gestiegen. Das waren 16 Arbeitslose weniger als im Vorjahresmonat. Die anteilige SGB III-Arbeitslosenquote auf Basis aller zivilen Erwerbspersonen betrug im Januar 2,9%; sie war damit genau so hoch wie im Vorjahresmonat.

Dabei meldeten sich 387 Personen (neu oder erneut) arbeitslos, etwa so viele wie vor einem Jahr (-1). Gleichzeitig beendeten 210 Personen ihre Arbeitslosigkeit (+20).

Merkmale	Jan 2012	Dez 2011	Nov 2011	Veränderung gegenüber					
				Vormonat		Vorjahresmonat ¹⁾			
						Jan 2011		Dez 2010	Nov 2010
				absolut	in %	absolut	in %	in %	in %
Bestand an Arbeitssuchenden									
Insgesamt	1.672	1.670	1.591	2	0,1	-75	-4,3	-6,9	-9,1
Bestand an Arbeitslosen									
Insgesamt	1.115	930	882	185	19,9	-16	-1,4	-2,1	-3,5
61,5% Männer	686	546	504	140	25,6	-	-	1,1	-3,3
38,5% Frauen	429	384	378	45	11,7	-16	-3,6	-6,3	-3,8
14,3% 15 bis unter 25 Jahre	159	139	130	20	14,4	-27	-14,5	-13,7	-18,8
1,5% dar. 15 bis unter 20 Jahre	17	12	14	5	41,7	-7	-29,2	-45,5	-36,4
50,5% 50 bis unter 65 Jahre	563	481	469	82	17,0	79	16,3	11,6	6,3
40,1% dar. 55 bis unter 65 Jahre	447	392	382	55	14,0	79	21,5	16,3	12,7
20,0% Langzeitarbeitslose	223	222	225	1	0,5	-11	-4,7	6,2	1,4
14,8% dar. 55 bis unter 65 Jahre	165	161	163	4	2,5	-3	-1,8	9,5	5,2
9,6% Schwerbehinderte	107	98	97	9	9,2	23	27,4	24,1	11,5
3,3% Ausländer	37	30	23	7	23,3	4	12,1	-3,2	-
Zugang an Arbeitslosen									
Insgesamt	387	236	286	151	64,0	-1	-0,3	-11,3	1,4
dar. aus Erwerbstätigkeit	299	139	155	160	115,1	7	2,4	-12,6	3,3
aus Ausbildung/sonst. Maßnahme	28	35	58	-7	-20,0	-11	-28,2	-35,2	-3,3
15 bis unter 25 Jahre	71	58	72	13	22,4	-8	-10,1	-7,9	-7,7
55 bis unter 65 Jahre	100	37	47	63	170,3	28	38,9	-2,6	-16,1
seit Jahresbeginn	387	3.401	3.165	x	x	-1	-0,3	52,1	60,7
Abgang an Arbeitslosen									
Insgesamt	210	185	296	25	13,5	20	10,5	-16,7	25,4
dar. in Erwerbstätigkeit	77	68	117	9	13,2	-15	-16,3	-29,2	18,2
in Ausbildung/sonst. Maßnahme	32	22	63	10	45,5	15	88,2	-50,0	10,5
15 bis unter 25 Jahre	58	46	72	12	26,1	11	23,4	-17,9	24,1
55 bis unter 65 Jahre	47	32	53	15	46,9	6	14,6	-25,6	17,8
seit Jahresbeginn	210	3.278	3.093	x	x	20	10,5	53,3	61,4
Arbeitslosenquoten bezogen auf									
alle zivilen Erwerbspersonen	2,9	2,4	2,3	x	x	x	2,9	2,5	2,4
Männer	3,3	2,6	2,4	x	x	x	3,2	2,5	2,4
Frauen	2,5	2,3	2,2	x	x	x	2,6	2,4	2,3
15 bis unter 25 Jahre	3,7	3,3	3,1	x	x	x	4,2	3,7	3,7
15 bis unter 20 Jahre	1,2	0,9	1,0	x	x	x	1,7	1,5	1,5
50 bis unter 65 Jahre	4,8	4,1	4,0	x	x	x	4,2	3,8	3,9
55 bis unter 65 Jahre	7,0	6,1	6,0	x	x	x	6,0	5,5	5,5
Ausländer	4,2	3,4	2,6	x	x	x	3,7	3,5	2,6
abhängige zivile Erwerbspersonen	3,3	2,7	2,6	x	x	x	3,3	2,8	2,7

1) Bei den Arbeitslosenquoten werden die Vorjahreswerte ausgewiesen.

Die Differenzierung nach Rechtskreisen basiert auf anteiligen Quoten der Arbeitslosen in den beiden Rechtskreisen, d.h. die Basis ist jeweils gleich und in der Summe ergibt sich die Arbeitslosenquote insgesamt. Abweichungen in der Summe sind rundungsbedingt.

Eckwerte des Arbeitsmarktes im Rechtskreis SGB II

 Agentur für Arbeit Kaiserslautern - Geschäftsstelle Kusel
 Januar 2012

Die Arbeitslosigkeit ist im Rechtskreis SGB II von Dezember auf Januar um 72 auf 986 Personen gestiegen. Das waren 133 Arbeitslose weniger als vor einem Jahr. Die anteilige SGB II-Arbeitslosenquote auf Basis aller zivilen Erwerbspersonen betrug im Januar 2,6%; vor einem Jahr belief sie sich auf 2,9%.

Dabei meldeten sich 231 Personen (neu oder erneut) arbeitslos, 205 weniger als vor einem Jahr. Gleichzeitig beendeten 159 Personen ihre Arbeitslosigkeit, 337 weniger als vor einem Jahr.

Merkmale	Jan 2012	Dez 2011	Nov 2011	Veränderung gegenüber					
				Vormonat		Vorjahresmonat ¹⁾			
						Jan 2011		Dez 2010	Nov 2010
				absolut	in %	absolut	in %	in %	in %
Bestand an Arbeitssuchenden									
Insgesamt	1.678	1.975	1.936	-297	-15,0	-539	-24,3	-10,8	-11,8
Bestand an Arbeitslosen									
Insgesamt	986	914	860	72	7,9	-133	-11,9	-21,3	-21,9
54,6% Männer	538	490	458	48	9,8	-66	-10,9	-23,1	-23,5
45,4% Frauen	448	424	402	24	5,7	-67	-13,0	-19,1	-19,9
11,4% 15 bis unter 25 Jahre	112	107	84	5	4,7	42	60,0	24,4	6,3
2,4% dar. 15 bis unter 20 Jahre	24	34	22	-10	-29,4	15	166,7	161,5	46,7
25,8% 50 bis unter 65 Jahre	254	224	214	30	13,4	-68	-21,1	-21,4	-17,7
11,5% dar. 55 bis unter 65 Jahre	113	98	92	15	15,3	-26	-18,7	-20,3	-4,2
x Langzeitarbeitslose	x	x	x	x	x	x	x	x	x
3,1% Schwerbehinderte	31	34	31	-3	-8,8	-12	-27,9	-19,0	-26,2
5,9% Ausländer	58	57	55	1	1,8	-7	-10,8	-18,6	-22,5
Zugang an Arbeitslosen²⁾									
Insgesamt	231	164	221	67	40,9	-205	-47,0	-24,1	22,1
dar. aus Erwerbstätigkeit	x	55	61	x	x	x	x	-14,1	13,0
aus Ausbildung/sonst. Maßnahme	x	37	64	x	x	x	x	-19,6	82,9
15 bis unter 25 Jahre	73	43	55	30	69,8	21	40,4	53,6	57,1
55 bis unter 65 Jahre	22	12	13	10	83,3	-25	-53,2	*	-
seit Jahresbeginn	231	2.719	2.555	x	x	-205	-47,0	82,9	101,0
Abgang an Arbeitslosen²⁾									
Insgesamt	159	116	214	43	37,1	-337	-67,9	-28,8	-4,9
dar. in Erwerbstätigkeit	x	51	72	x	x	x	x	30,8	-13,3
in Ausbildung/sonst. Maßnahme	x	16	49	x	x	x	x	-33,3	69,0
15 bis unter 25 Jahre	40	23	43	17	73,9	-27	-40,3	-11,5	26,5
55 bis unter 65 Jahre	11	6	15	5	83,3	-26	-70,3	-45,5	-6,3
seit Jahresbeginn	159	3.112	2.996	x	x	-337	-67,9	92,0	105,5
Arbeitslosenquoten bezogen auf									
alle zivilen Erwerbspersonen	2,6	2,4	2,3	x	x	x	2,9	3,0	2,8
Männer	2,6	2,3	2,2	x	x	x	2,8	3,0	2,8
Frauen	2,6	2,5	2,4	x	x	x	3,0	3,0	2,9
15 bis unter 25 Jahre	2,6	2,5	2,0	x	x	x	1,6	2,0	1,8
15 bis unter 20 Jahre	1,8	2,5	1,6	x	x	x	0,6	0,9	1,0
50 bis unter 65 Jahre	2,2	1,9	1,8	x	x	x	2,8	2,5	2,3
55 bis unter 65 Jahre	1,8	1,5	1,4	x	x	x	2,3	2,0	1,6
Ausländer	6,6	6,4	6,2	x	x	x	7,3	7,9	8,0
abhängige zivile Erwerbspersonen	2,9	2,7	2,5	x	x	x	3,2	3,4	3,2

1) Bei den Arbeitslosenquoten werden die Vorjahreswerte ausgewiesen.

Die Differenzierung nach Rechtskreisen basiert auf anteiligen Quoten der Arbeitslosen in den beiden Rechtskreisen, d.h. die Basis ist jeweils gleich und in der Summe ergibt sich die Arbeitslosenquote insgesamt. Abweichungen in der Summe sind rundungsbedingt.

2) Zu- und Abgänge (teilweise) geschätzt. Schätzwerte werden der Kategorie Sonstiges/keine Angabe zugewiesen; Vergleiche der Strukturen sind nicht sinnvoll.

Eckwerte des Arbeitsmarktes

Agentur für Arbeit Kaiserslautern - Geschäftsstelle Landstuhl
Januar 2012

Die Arbeitslosigkeit ist von Dezember auf Januar um 138 auf 1.260 Personen gestiegen. Das waren praktisch genau so viele wie vor einem Jahr (-1). Die Arbeitslosenquote auf Basis aller zivilen Erwerbspersonen betrug im Januar 5,8%; vor einem Jahr belief sie sich auf 5,7%. Dabei meldeten sich 423 Personen (neu oder erneut) arbeitslos, 31 weniger als vor einem Jahr und gleichzeitig beendeten 282 Personen ihre Arbeitslosigkeit (-27).

Der Bestand an Arbeitsstellen ist im Januar um 15 Stellen auf 198 gesunken; im Vergleich zum Vorjahresmonat gab es 51 Arbeitsstellen mehr. Arbeitgeber meldeten im Januar 51 neue Arbeitsstellen, 7 weniger als vor einem Jahr.

Merkmale	Jan 2012	Dez 2011	Nov 2011	Veränderung gegenüber					
				Vormonat		Vorjahresmonat ¹⁾			
						Jan 2011		Dez 2010	Nov 2010
				absolut	in %	absolut	in %		
Bestand an Arbeitssuchenden									
Insgesamt	2.071	2.086	2.051	-15	-0,7	-151	-6,8	-6,8	-8,2
Bestand an Arbeitslosen									
Insgesamt	1.260	1.122	1.082	138	12,3	-1	-0,1	0,4	-6,8
57,0% Männer	718	612	592	106	17,3	10	1,4	3,7	-4,7
43,0% Frauen	542	510	490	32	6,3	-11	-2,0	-3,2	-9,3
10,8% 15 bis unter 25 Jahre	136	111	119	25	22,5	-20	-12,8	-14,0	-11,9
2,0% dar. 15 bis unter 20 Jahre	25	23	23	2	8,7	2	8,7	9,5	4,5
31,5% 50 bis unter 65 Jahre	397	346	319	51	14,7	1	0,3	-3,6	-13,6
19,1% dar. 55 bis unter 65 Jahre	241	214	206	27	12,6	-3	-1,2	-	-5,5
27,1% Langzeitarbeitslose	341	329	320	12	3,6	-3	-0,9	1,9	-10,1
7,2% Schwerbehinderte	91	82	76	9	11,0	23	33,8	32,3	15,2
12,3% Ausländer	155	136	141	19	14,0	17	12,3	19,3	3,7
Zugang an Arbeitslosen									
Insgesamt	423	321	302	102	31,8	-31	-6,8	-10,8	-22,4
dar. aus Erwerbstätigkeit	219	127	116	92	72,4	-13	-5,6	-17,5	-1,7
aus Ausbildung/sonst. Maßnahme	50	63	52	-13	-20,6	-28	-35,9	21,2	-38,1
15 bis unter 25 Jahre	71	52	54	19	36,5	-15	-17,4	4,0	-11,5
55 bis unter 65 Jahre	70	41	38	29	70,7	12	20,7	-	-9,5
seit Jahresbeginn	423	4.217	3.896	x	x	-31	-6,8	-9,6	-9,5
Abgang an Arbeitslosen									
Insgesamt	282	284	323	-2	-0,7	-27	-8,7	-29,5	-22,4
dar. in Erwerbstätigkeit	105	79	89	26	32,9	-13	-11,0	-11,2	-29,4
in Ausbildung/sonst. Maßnahme	27	44	68	-17	-38,6	-11	-28,9	-57,3	-25,3
15 bis unter 25 Jahre	42	58	71	-16	-27,6	-17	-28,8	11,5	-12,3
55 bis unter 65 Jahre	46	34	36	12	35,3	15	48,4	-24,4	-18,2
seit Jahresbeginn	282	4.192	3.908	x	x	-27	-8,7	-13,4	-11,9
Arbeitslosenquoten bezogen auf									
alle zivilen Erwerbspersonen	5,8	5,1	4,9	x	x	x	5,7	5,1	5,3
Männer	6,1	5,2	5,1	x	x	x	6,0	5,0	5,3
Frauen	5,3	5,0	4,8	x	x	x	5,4	5,1	5,3
15 bis unter 25 Jahre	5,4	4,4	4,7	x	x	x	5,9	4,9	5,1
15 bis unter 20 Jahre	3,3	3,1	3,1	x	x	x	2,8	2,5	2,7
50 bis unter 65 Jahre	6,0	5,2	4,8	x	x	x	6,2	5,6	5,8
55 bis unter 65 Jahre	6,8	6,0	5,8	x	x	x	7,3	6,4	6,5
Ausländer	14,0	12,3	12,7	x	x	x	12,5	10,4	12,4
abhängige zivile Erwerbspersonen	6,4	5,7	5,5	x	x	x	6,4	5,7	5,9
Gemeldete Arbeitsstellen									
Zugang	51	91	84	-40	-44,0	-7	-12,1	21,3	27,3
Zugang seit Jahresbeginn	51	1.068	977	x	x	-7	-12,1	9,2	8,2
Bestand	198	213	205	-15	-7,0	51	34,7	52,1	43,4

1) Bei den Arbeitslosenquoten werden die Vorjahreswerte ausgewiesen.

Eckwerte des Arbeitsmarktes im Rechtskreis SGB III

 Agentur für Arbeit Kaiserslautern - Geschäftsstelle Landstuhl
 Januar 2012

Die Arbeitslosigkeit ist im Rechtskreis SGB III von Dezember auf Januar um 75 auf 482 Personen gestiegen. Das waren 45 Arbeitslose weniger als im Vorjahresmonat. Die anteilige SGB III-Arbeitslosenquote auf Basis aller zivilen Erwerbspersonen betrug im Januar 2,2%; vor einem Jahr belief sie sich auf 2,4%.

Dabei meldeten sich 217 Personen (neu oder erneut) arbeitslos, 25 weniger als vor einem Jahr. Gleichzeitig beendeten 126 Personen ihre Arbeitslosigkeit (-25).

Merkmale	Jan 2012	Dez 2011	Nov 2011	Veränderung gegenüber						
				Vormonat		Vorjahresmonat ¹⁾				
						Jan 2011		Dez 2010	Nov 2010	
				absolut	in %	absolut	in %	in %	in %	
Bestand an Arbeitssuchenden										
Insgesamt	758	804	777	-46	-5,7	-107	-12,4	-9,9	-10,5	
Bestand an Arbeitslosen										
Insgesamt	482	407	390	75	18,4	-45	-8,5	-8,1	-10,8	
64,9% Männer	313	247	230	66	26,7	-	-	1,6	-2,1	
35,1% Frauen	169	160	160	9	5,6	-45	-21,0	-20,0	-20,8	
13,7% 15 bis unter 25 Jahre	66	57	61	9	15,8	-23	-25,8	-20,8	-17,6	
2,3% dar. 15 bis unter 20 Jahre	11	11	13	-	-	1	10,0	10,0	8,3	
45,0% 50 bis unter 65 Jahre	217	174	158	43	24,7	15	7,4	-2,8	-10,2	
32,4% dar. 55 bis unter 65 Jahre	156	131	128	25	19,1	2	1,3	-1,5	0,8	
11,6% Langzeitarbeitslose	56	54	52	2	3,7	-10	-15,2	-11,5	-20,0	
9,5% dar. 55 bis unter 65 Jahre	46	45	41	1	2,2	-9	-16,4	-11,8	-18,0	
11,2% Schwerbehinderte	54	46	48	8	17,4	19	54,3	39,4	29,7	
7,5% Ausländer	36	29	30	7	24,1	3	9,1	16,0	11,1	
Zugang an Arbeitslosen										
Insgesamt	217	159	160	58	36,5	-25	-10,3	-5,9	-11,6	
dar. aus Erwerbstätigkeit	140	92	84	48	52,2	-14	-9,1	-14,0	2,4	
aus Ausbildung/sonst. Maßnahme	28	27	39	1	3,7	-17	-37,8	8,0	-26,4	
15 bis unter 25 Jahre	44	37	36	7	18,9	-12	-21,4	37,0	-10,0	
55 bis unter 65 Jahre	47	22	20	25	113,6	15	46,9	-18,5	-23,1	
seit Jahresbeginn	217	2.117	1.958	x	x	-25	-10,3	-13,3	-13,9	
Abgang an Arbeitslosen										
Insgesamt	126	123	139	3	2,4	-25	-16,6	-21,2	-22,3	
dar. in Erwerbstätigkeit	54	45	54	9	20,0	-15	-21,7	-2,2	-16,9	
in Ausbildung/sonst. Maßnahme	18	19	37	-1	-5,3	-3	-14,3	-38,7	-9,8	
15 bis unter 25 Jahre	26	33	42	-7	-21,2	-12	-31,6	13,8	-4,5	
55 bis unter 65 Jahre	20	17	16	3	17,6	8	66,7	-10,5	-46,7	
seit Jahresbeginn	126	2.022	1.899	x	x	-25	-16,6	-11,3	-10,6	
Arbeitslosenquoten bezogen auf										
alle zivilen Erwerbspersonen	2,2	1,9	1,8	x	x	x	2,4	2,0	2,0	
Männer	2,7	2,1	2,0	x	x	x	2,7	2,1	2,0	
Frauen	1,7	1,6	1,6	x	x	x	2,1	2,0	2,0	
15 bis unter 25 Jahre	2,6	2,3	2,4	x	x	x	3,4	2,7	2,8	
15 bis unter 20 Jahre	1,5	1,5	1,7	x	x	x	1,2	1,2	1,4	
50 bis unter 65 Jahre	3,3	2,6	2,4	x	x	x	3,2	2,8	2,8	
55 bis unter 65 Jahre	4,4	3,7	3,6	x	x	x	4,6	4,0	3,8	
Ausländer	3,2	2,6	2,7	x	x	x	3,0	2,3	2,5	
abhängige zivile Erwerbspersonen	2,5	2,1	2,0	x	x	x	2,7	2,3	2,2	

1) Bei den Arbeitslosenquoten werden die Vorjahreswerte ausgewiesen.

Die Differenzierung nach Rechtskreisen basiert auf anteiligen Quoten der Arbeitslosen in den beiden Rechtskreisen, d.h. die Basis ist jeweils gleich und in der Summe ergibt sich die Arbeitslosenquote insgesamt. Abweichungen in der Summe sind rundungsbedingt.

Eckwerte des Arbeitsmarktes im Rechtskreis SGB II

 Agentur für Arbeit Kaiserslautern - Geschäftsstelle Landstuhl
 Januar 2012

Die Arbeitslosigkeit ist im Rechtskreis SGB II von Dezember auf Januar um 63 auf 778 Personen gestiegen. Das waren 44 Arbeitslose mehr als vor einem Jahr. Die anteilige SGB II-Arbeitslosenquote auf Basis aller zivilen Erwerbspersonen betrug im Januar 3,6%; vor einem Jahr belief sie sich auf 3,3%.

Dabei meldeten sich 206 Personen (neu oder erneut) arbeitslos, 6 weniger als vor einem Jahr. Gleichzeitig beendeten 156 Personen ihre Arbeitslosigkeit, 2 weniger als vor einem Jahr.

Merkmale	Jan 2012	Dez 2011	Nov 2011	Veränderung gegenüber					
				Vormonat		Vorjahresmonat ¹⁾			
						Jan 2011		Dez 2010	Nov 2010
				absolut	in %	absolut	in %	in %	in %
Bestand an Arbeitssuchenden									
Insgesamt	1.313	1.282	1.274	31	2,4	-44	-3,2	-4,7	-6,7
Bestand an Arbeitslosen									
Insgesamt	778	715	692	63	8,8	44	6,0	6,1	-4,4
52,1% Männer	405	365	362	40	11,0	10	2,5	5,2	-6,2
47,9% Frauen	373	350	330	23	6,6	34	10,0	7,0	-2,4
9,0% 15 bis unter 25 Jahre	70	54	58	16	29,6	3	4,5	-5,3	-4,9
1,8% dar. 15 bis unter 20 Jahre	14	12	10	2	16,7	1	7,7	9,1	-
23,1% 50 bis unter 65 Jahre	180	172	161	8	4,7	-14	-7,2	-4,4	-16,6
10,9% dar. 55 bis unter 65 Jahre	85	83	78	2	2,4	-5	-5,6	2,5	-14,3
36,6% Langzeitarbeitslose	285	275	268	10	3,6	7	2,5	5,0	-7,9
4,8% Schwerbehinderte	37	36	28	1	2,8	4	12,1	24,1	-3,4
15,3% Ausländer	119	107	111	12	11,2	14	13,3	20,2	1,8
Zugang an Arbeitslosen									
Insgesamt	206	162	142	44	27,2	-6	-2,8	-15,2	-31,7
dar. aus Erwerbstätigkeit	79	35	32	44	125,7	1	1,3	-25,5	-11,1
aus Ausbildung/sonst. Maßnahme	22	36	13	-14	-38,9	-11	-33,3	33,3	-58,1
15 bis unter 25 Jahre	27	15	18	12	80,0	-3	-10,0	-34,8	-14,3
55 bis unter 65 Jahre	23	19	18	4	21,1	-3	-11,5	35,7	12,5
seit Jahresbeginn	206	2.100	1.938	x	x	-6	-2,8	-5,5	-4,6
Abgang an Arbeitslosen									
Insgesamt	156	161	184	-5	-3,1	-2	-1,3	-34,8	-22,4
dar. in Erwerbstätigkeit	51	34	35	17	50,0	2	4,1	-20,9	-42,6
in Ausbildung/sonst. Maßnahme	9	25	31	-16	-64,0	-8	-47,1	-65,3	-38,0
15 bis unter 25 Jahre	16	25	29	-9	-36,0	-5	-23,8	8,7	-21,6
55 bis unter 65 Jahre	26	17	20	9	52,9	7	36,8	-34,6	42,9
seit Jahresbeginn	156	2.170	2.009	x	x	-2	-1,3	-15,2	-13,1
Arbeitslosenquoten bezogen auf									
alle zivilen Erwerbspersonen	3,6	3,3	3,2	x	x	x	3,3	3,1	3,3
Männer	3,5	3,1	3,1	x	x	x	3,3	2,9	3,3
Frauen	3,7	3,4	3,2	x	x	x	3,3	3,2	3,3
15 bis unter 25 Jahre	2,8	2,1	2,3	x	x	x	2,5	2,2	2,3
15 bis unter 20 Jahre	1,9	1,6	1,3	x	x	x	1,6	1,3	1,2
50 bis unter 65 Jahre	2,7	2,6	2,4	x	x	x	3,0	2,8	3,0
55 bis unter 65 Jahre	2,4	2,3	2,2	x	x	x	2,7	2,4	2,7
Ausländer	10,7	9,7	10,0	x	x	x	9,5	8,1	9,9
abhängige zivile Erwerbspersonen	4,0	3,6	3,5	x	x	x	3,7	3,4	3,7

1) Bei den Arbeitslosenquoten werden die Vorjahreswerte ausgewiesen.

Die Differenzierung nach Rechtskreisen basiert auf anteiligen Quoten der Arbeitslosen in den beiden Rechtskreisen, d.h. die Basis ist jeweils gleich und in der Summe ergibt sich die Arbeitslosenquote insgesamt. Abweichungen in der Summe sind rundungsbedingt.

Eckwerte des Arbeitsmarktes

Agentur für Arbeit Kaiserslautern - Geschäftsstelle Rockenhausen
Januar 2012

Die Arbeitslosigkeit ist von Dezember auf Januar um 80 auf 922 Personen gestiegen. Das waren 78 Arbeitslose weniger als vor einem Jahr. Die Arbeitslosenquote auf Basis aller zivilen Erwerbspersonen betrug im Januar 5,6%; vor einem Jahr belief sie sich auf 6,0%. Dabei meldeten sich 256 Personen (neu oder erneut) arbeitslos, 3 mehr als vor einem Jahr und gleichzeitig beendeten 170 Personen ihre Arbeitslosigkeit (-10).

Der Bestand an Arbeitsstellen ist im Januar um 1 Stellen auf 65 gesunken; im Vergleich zum Vorjahresmonat gab es 5 Arbeitsstellen mehr. Arbeitgeber meldeten im Januar 18 neue Arbeitsstellen, 6 weniger als vor einem Jahr.

Merkmale	Jan 2012	Dez 2011	Nov 2011	Veränderung gegenüber					
				Vormonat		Vorjahresmonat ¹⁾			
						Jan 2011		Dez 2010	Nov 2010
				absolut	in %	absolut	in %		
Bestand an Arbeitssuchenden									
Insgesamt	1.497	1.486	1.479	11	0,7	-62	-4,0	-4,3	-4,0
Bestand an Arbeitslosen									
Insgesamt	922	842	861	80	9,5	-78	-7,8	-9,4	-1,9
56,1% Männer	517	455	458	62	13,6	-44	-7,8	-11,7	-3,2
43,9% Frauen	405	387	403	18	4,7	-34	-7,7	-6,5	-0,5
10,1% 15 bis unter 25 Jahre	93	74	74	19	25,7	-10	-9,7	-14,0	-5,1
1,3% dar. 15 bis unter 20 Jahre	12	15	15	-3	-20,0	-10	-45,5	-34,8	-21,1
35,9% 50 bis unter 65 Jahre	331	313	319	18	5,8	-7	-2,1	1,3	5,6
23,9% dar. 55 bis unter 65 Jahre	220	218	224	2	0,9	-	-	4,8	13,7
34,6% Langzeitarbeitslose	319	324	339	-5	-1,5	-53	-14,2	-10,5	-5,3
7,8% Schwerbehinderte	72	68	76	4	5,9	-11	-13,3	-10,5	2,7
7,0% Ausländer	65	60	57	5	8,3	2	3,2	-	9,6
Zugang an Arbeitslosen									
Insgesamt	256	204	196	52	25,5	3	1,2	-12,8	-4,4
dar. aus Erwerbstätigkeit	138	84	90	54	64,3	-8	-5,5	-15,2	26,8
aus Ausbildung/sonst. Maßnahme	33	45	29	-12	-26,7	-12	-26,7	-8,2	-43,1
15 bis unter 25 Jahre	56	44	45	12	27,3	-3	-5,1	-15,4	-2,2
55 bis unter 65 Jahre	34	28	20	6	21,4	1	3,0	-6,7	-13,0
seit Jahresbeginn	256	2.667	2.463	x	x	3	1,2	-12,2	-12,2
Abgang an Arbeitslosen									
Insgesamt	170	224	245	-54	-24,1	-10	-5,6	21,1	2,5
dar. in Erwerbstätigkeit	48	56	71	-8	-14,3	-13	-21,3	9,8	29,1
in Ausbildung/sonst. Maßnahme	47	39	68	8	20,5	18	62,1	-	-15,0
15 bis unter 25 Jahre	35	40	47	-5	-12,5	-7	-16,7	-4,8	-14,5
55 bis unter 65 Jahre	31	34	23	-3	-8,8	10	47,6	61,9	-8,0
seit Jahresbeginn	170	2.755	2.531	x	x	-10	-5,6	-9,3	-11,3
Arbeitslosenquoten bezogen auf									
alle zivilen Erwerbspersonen	5,6	5,1	5,2	x	x	x	6,0	5,6	5,3
Männer	5,7	5,0	5,0	x	x	x	6,1	5,6	5,2
Frauen	5,4	5,2	5,4	x	x	x	5,8	5,5	5,4
15 bis unter 25 Jahre	4,9	3,9	3,9	x	x	x	5,4	4,5	4,1
15 bis unter 20 Jahre	1,9	2,4	2,4	x	x	x	3,4	3,5	2,9
50 bis unter 65 Jahre	6,6	6,2	6,4	x	x	x	7,0	6,4	6,3
55 bis unter 65 Jahre	7,9	7,8	8,0	x	x	x	8,4	8,0	7,5
Ausländer	12,9	11,9	11,3	x	x	x	13,0	12,4	10,7
abhängige zivile Erwerbspersonen	6,2	5,7	5,8	x	x	x	6,7	6,3	5,9
Gemeldete Arbeitsstellen									
Zugang	18	16	21	2	12,5	-6	-25,0	-33,3	-22,2
Zugang seit Jahresbeginn	18	378	362	x	x	-6	-25,0	-4,5	-2,7
Bestand	65	66	72	-1	-1,5	5	8,3	-2,9	7,5

1) Bei den Arbeitslosenquoten werden die Vorjahreswerte ausgewiesen.

Eckwerte des Arbeitsmarktes im Rechtskreis SGB III

Agentur für Arbeit Kaiserslautern - Geschäftsstelle Rockenhausen
Januar 2012

Die Arbeitslosigkeit ist im Rechtskreis SGB III von Dezember auf Januar um 66 auf 367 Personen gestiegen. Das waren 17 Arbeitslose weniger als im Vorjahresmonat. Die anteilige SGB III-Arbeitslosenquote auf Basis aller zivilen Erwerbspersonen betrug im Januar 2,2%; vor einem Jahr belief sie sich auf 2,3%.

Dabei meldeten sich 143 Personen (neu oder erneut) arbeitslos, 13 weniger als vor einem Jahr. Gleichzeitig beendeten 75 Personen ihre Arbeitslosigkeit (-9).

Merkmale	Jan 2012	Dez 2011	Nov 2011	Veränderung gegenüber						
				Vormonat		Vorjahresmonat ¹⁾				
						Jan 2011		Dez 2010	Nov 2010	
				absolut	in %	absolut	in %	in %	in %	
Bestand an Arbeitssuchenden										
Insgesamt	559	574	535	-15	-2,6	-2	-0,4	3,1	-1,3	
Bestand an Arbeitslosen										
Insgesamt	367	301	288	66	21,9	-17	-4,4	-3,8	-	
61,9% Männer	227	182	168	45	24,7	-	-	-1,6	5,7	
38,1% Frauen	140	119	120	21	17,6	-17	-10,8	-7,0	-7,0	
12,8% 15 bis unter 25 Jahre	47	40	37	7	17,5	-8	-14,5	-13,0	-5,1	
1,6% dar. 15 bis unter 20 Jahre	6	8	9	-2	-25,0	-1	-14,3	-	50,0	
47,1% 50 bis unter 65 Jahre	173	161	163	12	7,5	5	3,0	11,0	10,1	
36,0% dar. 55 bis unter 65 Jahre	132	129	133	3	2,3	5	3,9	12,2	16,7	
16,1% Langzeitarbeitslose	59	53	58	6	11,3	-2	-3,3	-1,9	1,8	
13,1% dar. 55 bis unter 65 Jahre	48	47	50	1	2,1	4	9,1	27,0	42,9	
8,7% Schwerbehinderte	32	29	35	3	10,3	-6	-15,8	-6,5	16,7	
5,4% Ausländer	20	16	16	4	25,0	-5	-20,0	-20,0	-	
Zugang an Arbeitslosen										
Insgesamt	143	97	87	46	47,4	-13	-8,3	-11,8	-1,1	
dar. aus Erwerbstätigkeit	106	58	53	48	82,8	-7	-6,2	-13,4	23,3	
aus Ausbildung/sonst. Maßnahme	13	18	17	-5	-27,8	-2	-13,3	-5,3	-15,0	
15 bis unter 25 Jahre	28	22	19	6	27,3	-6	-17,6	-21,4	-5,0	
55 bis unter 65 Jahre	23	18	8	5	27,8	-2	-8,0	28,6	-52,9	
seit Jahresbeginn	143	1.366	1.269	x	x	-13	-8,3	-8,9	-8,6	
Abgang an Arbeitslosen										
Insgesamt	75	81	100	-6	-7,4	-9	-10,7	-2,4	-	
dar. in Erwerbstätigkeit	28	30	32	-2	-6,7	-6	-17,6	3,4	14,3	
in Ausbildung/sonst. Maßnahme	19	8	29	11	137,5	7	58,3	-38,5	-6,5	
15 bis unter 25 Jahre	18	17	23	1	5,9	-6	-25,0	-10,5	-17,9	
55 bis unter 65 Jahre	19	20	10	-1	-5,0	5	35,7	25,0	-44,4	
seit Jahresbeginn	75	1.311	1.230	x	x	-9	-10,7	-8,9	-9,3	
Arbeitslosenquoten bezogen auf										
alle zivilen Erwerbspersonen	2,2	1,8	1,7	x	x	x	2,3	1,9	1,7	
Männer	2,5	2,0	1,9	x	x	x	2,5	2,0	1,7	
Frauen	1,9	1,6	1,6	x	x	x	2,1	1,7	1,7	
15 bis unter 25 Jahre	2,5	2,1	1,9	x	x	x	2,9	2,4	2,1	
15 bis unter 20 Jahre	1,0	1,3	1,4	x	x	x	1,1	1,2	0,9	
50 bis unter 65 Jahre	3,5	3,2	3,3	x	x	x	3,5	3,0	3,1	
55 bis unter 65 Jahre	4,7	4,6	4,8	x	x	x	4,9	4,4	4,4	
Ausländer	4,0	3,2	3,2	x	x	x	5,2	4,1	3,3	
abhängige zivile Erwerbspersonen	2,5	2,0	1,9	x	x	x	2,6	2,1	1,9	

1) Bei den Arbeitslosenquoten werden die Vorjahreswerte ausgewiesen.

Die Differenzierung nach Rechtskreisen basiert auf anteiligen Quoten der Arbeitslosen in den beiden Rechtskreisen, d.h. die Basis ist jeweils gleich und in der Summe ergibt sich die Arbeitslosenquote insgesamt. Abweichungen in der Summe sind rundungsbedingt.

Eckwerte des Arbeitsmarktes im Rechtskreis SGB II

Agentur für Arbeit Kaiserslautern - Geschäftsstelle Rockenhausen
Januar 2012

Die Arbeitslosigkeit ist im Rechtskreis SGB II von Dezember auf Januar um 14 auf 555 Personen gestiegen. Das waren 61 Arbeitslose weniger als vor einem Jahr. Die anteilige SGB II-Arbeitslosenquote auf Basis aller zivilen Erwerbspersonen betrug im Januar 3,4%; vor einem Jahr belief sie sich auf 3,7%.

Dabei meldeten sich 113 Personen (neu oder erneut) arbeitslos, 16 mehr als vor einem Jahr. Gleichzeitig beendeten 95 Personen ihre Arbeitslosigkeit, 1 weniger als vor einem Jahr.

Merkmale	Jan 2012	Dez 2011	Nov 2011	Veränderung gegenüber					
				Vormonat		Vorjahresmonat ¹⁾			
						Jan 2011		Dez 2010	Nov 2010
				absolut	in %	absolut	in %	in %	in %
Bestand an Arbeitssuchenden									
Insgesamt	938	912	944	26	2,9	-60	-6,0	-8,3	-5,5
Bestand an Arbeitslosen									
Insgesamt	555	541	573	14	2,6	-61	-9,9	-12,2	-2,9
52,3% Männer	290	273	290	17	6,2	-44	-13,2	-17,3	-7,6
47,7% Frauen	265	268	283	-3	-1,1	-17	-6,0	-6,3	2,5
8,3% 15 bis unter 25 Jahre	46	34	37	12	35,3	-2	-4,2	-15,0	-5,1
1,1% dar. 15 bis unter 20 Jahre	6	7	6	-1	-14,3	-9	-60,0	-53,3	-53,8
28,5% 50 bis unter 65 Jahre	158	152	156	6	3,9	-12	-7,1	-7,3	1,3
15,9% dar. 55 bis unter 65 Jahre	88	89	91	-1	-1,1	-5	-5,4	-4,3	9,6
46,8% Langzeitarbeitslose	260	271	281	-11	-4,1	-51	-16,4	-12,0	-6,6
7,2% Schwerbehinderte	40	39	41	1	2,6	-5	-11,1	-13,3	-6,8
8,1% Ausländer	45	44	41	1	2,3	7	18,4	10,0	13,9
Zugang an Arbeitslosen									
Insgesamt	113	107	109	6	5,6	16	16,5	-13,7	-6,8
dar. aus Erwerbstätigkeit	32	26	37	6	23,1	-1	-3,0	-18,8	32,1
aus Ausbildung/sonst. Maßnahme	20	27	12	-7	-25,9	-10	-33,3	-10,0	-61,3
15 bis unter 25 Jahre	28	22	26	6	27,3	3	12,0	-8,3	-
55 bis unter 65 Jahre	11	10	12	1	10,0	3	37,5	-37,5	100,0
seit Jahresbeginn	113	1.301	1.194	x	x	16	16,5	-15,5	-15,6
Abgang an Arbeitslosen									
Insgesamt	95	143	145	-48	-33,6	-1	-1,0	40,2	4,3
dar. in Erwerbstätigkeit	20	26	39	-6	-23,1	-7	-25,9	18,2	44,4
in Ausbildung/sonst. Maßnahme	28	31	39	-3	-9,7	11	64,7	19,2	-20,4
15 bis unter 25 Jahre	17	23	24	-6	-26,1	-1	-5,6	-	-11,1
55 bis unter 65 Jahre	12	14	13	-2	-14,3	5	71,4	180,0	85,7
seit Jahresbeginn	95	1.444	1.301	x	x	-1	-1,0	-9,8	-13,2
Arbeitslosenquoten bezogen auf									
alle zivilen Erwerbspersonen	3,4	3,3	3,5	x	x	x	3,7	3,7	3,5
Männer	3,2	3,0	3,2	x	x	x	3,7	3,6	3,4
Frauen	3,5	3,6	3,8	x	x	x	3,8	3,8	3,7
15 bis unter 25 Jahre	2,4	1,8	1,9	x	x	x	2,5	2,1	2,1
15 bis unter 20 Jahre	1,0	1,1	1,0	x	x	x	2,3	2,3	2,0
50 bis unter 65 Jahre	3,2	3,0	3,1	x	x	x	3,5	3,4	3,2
55 bis unter 65 Jahre	3,1	3,2	3,3	x	x	x	3,6	3,6	3,2
Ausländer	8,9	8,7	8,1	x	x	x	7,8	8,3	7,4
abhängige zivile Erwerbspersonen	3,7	3,7	3,9	x	x	x	4,2	4,2	4,0

1) Bei den Arbeitslosenquoten werden die Vorjahreswerte ausgewiesen.

Die Differenzierung nach Rechtskreisen basiert auf anteiligen Quoten der Arbeitslosen in den beiden Rechtskreisen, d.h. die Basis ist jeweils gleich und in der Summe ergibt sich die Arbeitslosenquote insgesamt. Abweichungen in der Summe sind rundungsbedingt.

Statistik-Infoseite

Im **Internet** finden Sie weiterführende Informationen der Statistik der Bundesagentur für Arbeit unter:

<http://statistik.arbeitsagentur.de>

Statistische Daten erhalten Sie unter "Statistik nach Themen":

<http://statistik.arbeitsagentur.de/Navigation/Statistik/Statistik-nach-Themen/Statistik-nach-Themen-Nav.html>

Es werden folgende Themenbereiche angeboten:

[Arbeitsmarkt im Überblick](#)
[Arbeitslose und gemeldetes Stellenangebot](#)
[Arbeitsmarktpolitische Maßnahmen](#)
[Ausbildungsstellenmarkt](#)
[Beschäftigung](#)
[Grundsicherung für Arbeitsuchende \(SGB II\)](#)
[Leistungen SGB III](#)
[Statistik nach Berufen](#)
[Statistik nach Wirtschaftszweigen](#)
[Zeitreihen](#)
[Eingliederungsbilanzen](#)
[Einnahmen/Ausgaben der BA](#)

Daten bis 12/2004 finden Sie unter dem Menüpunkt "Archiv bis 2004"

Erläuterungen und Definitionen zu den verschiedenen Fachstatistiken finden Sie unter "Glossare":

<http://statistik.arbeitsagentur.de/Navigation/Statistik/Grundlagen/Glossare/Glossare-Nav.html>

Es werden folgende Themenbereiche angeboten:

[Arbeitsmarkt](#)
[Ausbildungsstellenmarkt](#)
[Beschäftigung](#)
[Förderstatistik/Eingliederungsbilanzen](#)
[Grundsicherung für Arbeitsuchende \(SGB II\)](#)
[Leistungen SGB III](#)

Hintergründe zur Statistik nach dem SGB II und III und zur Datenübermittlung nach § 51b SGB II finden Sie unter

<http://statistik.arbeitsagentur.de/Navigation/Statistik/Grundlagen/Grundlagen-Nav.html>

Informationen zu speziellen Problemstellungen der Fachstatistiken finden Sie unter "Methodenberichte":

<http://statistik.arbeitsagentur.de/Navigation/Statistik/Grundlagen/Methodenberichte/Methodenberichte-Nav.html>