

Modul 3.1

Mitteilungsverfahren



Kontakt

Servicetelefon für alle technischen Fragen zum Bezügestellenservice

0800 4 5555 35

Montag-Freitag von 8.00 Uhr bis 12.00 Uhr

Beuegestellenservice@arbeitsagentur.de

Module – Übersicht

1 Allgemeiner Teil

2 Online-Dialog (ODBS)

3.1 Mitteilungsverfahren

3.2 Auskunftsverfahren

3.3 Zertifikatsverwaltung

Inhaltsverzeichnis

1	Mitteilungen über Änderungen beim Kindergeldanspruch (Mitteilungsverfahren).....	5
1.1	Allgemeines.....	5
1.2	Aufbau und Inhalt einer Mitteilung.....	6
1.2.1	Dateinamenskennung	6
1.2.2	Aufbau und Daten einer XML-Mitteilungsdatei	8
1.2.2.1	Klasse BezuegestelleMitteilungen	8
1.2.2.2	Klasse BezuegestelleMitteilung	9
1.2.2.3	Klasse KGFall.....	9
1.2.2.4	Klasse Kind	9
1.2.2.5	Klasse Mitteilung	9
1.2.2.6	Klasse Zeitraum.....	9
1.2.3	Mitteilungs-PDF-Dateien.....	10
1.2.4	Mitteilungs-CSV-Dateien	12
1.3	Besonderheiten	14
2	Abkürzungsverzeichnis	15

1 Mitteilungen über Änderungen beim Kindergeldanspruch (Mitteilungsverfahren)

1.1 Allgemeines

Im Rahmen des Mitteilungsverfahrens erzeugt die Familienkasse der BA monatlich Erstmitteilungen sowie Änderungsmitteilungen und stellt diese bis zum 3. Werktag des Folgemonats in dem o. a. Ordner zur Verfügung. Die Bereitstellung erfolgt in Form von ZIP-Archiven mit Dateien in den Formaten "XML", "PDF" sowie "CSV". Sie haben die Möglichkeit auszuwählen, in welchem dieser drei Formate Ihre Mitteilungen erstellt werden sollen. Die Auswahl der gewünschten Formate für die Mitteilungsdateien muss der Familienkasse der BA bekannt gegeben werden, damit diese entsprechend hinterlegt werden können. Wird kein Wunsch geäußert, erhalten Sie die Mitteilungen in allen drei Formaten.

Die XML- und CSV-Dateien werden pro Bezügestelle, PDF-Dateien pro Kindergeldberechtigten erstellt. Für den Abruf der Mitteilungen ist keine vorherige Anfrage im XML-Format erforderlich.

Für den Abruf von Mitteilungen über Änderungen beim Kindergeldanspruch ist auf der Startseite der Dateischnittstelle der Ordner "Änderungsmitteilungen" vorgesehen. Die Mitteilungen werden in diesem Ordner **sechs Monate (180 Tage)** bereitgestellt, gerechnet ab dem Tag der Einstellung zum Abruf. Danach werden sie automatisch gelöscht und sind nicht mehr verfügbar.



Name	Last modified	Size	Description
 in/	2022-08-25 08:04	-	
 Änderungsmitteilungen/	2022-08-25 08:04	-	

Abbildung 1 Startseite des Bezügestellenservice

Bei **Erstmitteilungen** handelt es sich um die erstmalige Mitteilung über den Kindergeldanspruch für ein Kind, beginnend ab Geburt des Kindes, bis einschließlich des Monats der Erstellung der Erstmitteilung. Zudem ist der zum Zeitpunkt der Erstellung maßgebliche Befristungstermin (z. B. Monat der Vollendung des 18. Lebensjahres bei minderjährigen Kindern oder Ende der Ausbildung bei volljährigen Kindern) angegeben.

Es ist zu beachten, dass für Zeiträume vor Übernahme des Kindergeldfalles durch die Familienkasse der BA und für Zeiträume vor Juli 2016 immer die Information „kein Zahl-/Zählkind“ mitgeteilt wird, da für diese Zeiträume keine Informationen zur Verfügung stehen.

Bei **Änderungsmitteilungen** handelt es sich um Mitteilungen über alle Änderungen beim Kindergeldanspruch (Anspruchshöhe, Befristungstermin), die gegenüber der zuletzt bereitgestellten Mitteilung (Erstmitteilung oder Änderungsmitteilung) eingetreten sind. Bitte beachten Sie, dass das Erreichen des Befristungstermines **keine** Änderung darstellt. Entsprechend erhalten Sie keine Änderungsmitteilung.

Haben sich gegenüber der letzten Mitteilung keine Änderungen ergeben, wird keine neue Mitteilung bereitgestellt. Von den regionalen Familienkassen der BA manuell erteilte Auskünfte sowie von den Kindergeldberechtigten zwar mitgeteilte, aber noch nicht im Datenbestand der Familienkasse der BA verarbeitete Änderungen können weder bei Erst- noch bei Änderungsmitteilungen berücksichtigt werden.

1.2 Aufbau und Inhalt einer Mitteilung

Eine Mitteilung ist ein ZIP-Archiv, das aus Mitteilungsdateien im Format „XML“, „CSV“ und „PDF“ besteht. Dies gilt sowohl für Erstmitteilungen als auch für Änderungsmitteilungen.

1.2.1 Dateinamenskonvention

Der Name des ZIP-Archivs sowie die Namen der darin enthaltenen XML-, CSV und PDF-Dateien unterliegen Konventionen, die nachstehend näher erläutert sind.

Namenskonvention des ZIP-Archives

Der Name des ZIP-Archivs entspricht immer folgender Konvention:

<Bezügestellenummer>_<Zeitstempel>.zip

Namenskonvention der XML-Dateien

Der Name jeder XML-Datei im ZIP-Archiv entspricht immer folgender Konvention:

Mitteilung_<Bezügestellenummer>_<Zeitstempel>_<Nr.>.xml

Namenskonvention der CSV-Dateien

Der Name jeder CSV-Datei im ZIP-Archiv entspricht immer folgender Konvention:

Mitteilung_<Bezügestellennummer>_<Zeitstempel>_<Nr.>.csv.

Namenskonvention einer Mitteilung in Form einer PDF-Datei

Die PDF-Dateien haben eine eigene Namenskonvention. Der Dateiname enthält das Ordnungskriterium (der Kindergeldberechtigten bei der Bezügestelle wie z. B. die Personalnummer), die Kindergeldnummer (der Kindergeldberechtigten bei der Familienkasse der BA) und den Zeitstempel im Format YYYYMMDD. Folgende im Ordnungskriterium ggf. enthaltene Sonderzeichen werden herausgefiltert: < > ? " : | \ / *.

Ordnungskriterium_<Kindergeldnummer>_<Zeitstempel im Format YYYYMMDD>.pdf

Nachstehend finden Sie Beispiele für Dateinamen:

ZIP-Archiv: BD0013001_201810151300.zip

› *XML-Datei: › Mitteilung_BD0013001_201810151300_00001.xml*

› *CSV-Datei: › Mitteilung_BD0013001_201810151300_00001.csv*

› *PDF-Datei: › PS001367_001FK367006_20181015.pdf*

› *PDF-Datei: › PS001123_001FK367008_20181015.pdf*

› *PDF-Datei: › PS004567_001FK367011_20181015.pdf*

1.2.2 Aufbau und Daten einer XML-Mitteilungsdatei

Nachfolgend finden Sie eine grafische Darstellung des XML-Schemas einer Mitteilungsdatei. Anschließend werden alle Elemente der Darstellung gruppiert in Klassen aufgeführt und deren Bedeutung erläutert.

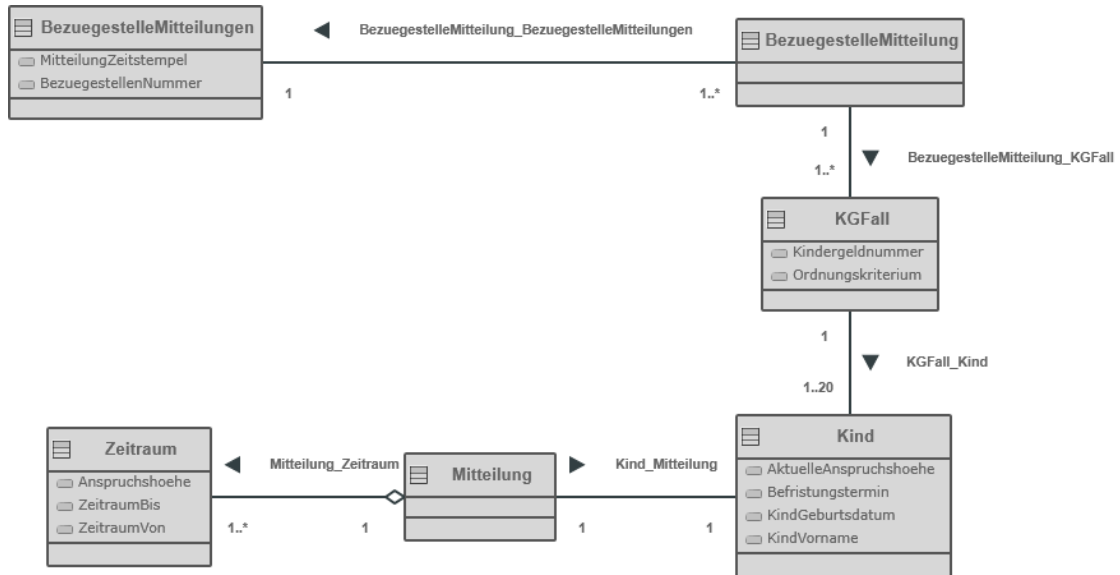


Abbildung 2 Grafische Darstellung des XML-Schemas einer Mitteilungsdatei

Die Struktur der XML-Datei wird in einem eigenen XML-Schema „BeuegestelleSchemaMitteilung.xsd“ beschrieben und wird nur elektronisch zur Verfügung gestellt (siehe [hier](#)).

Zeichensatz

Für die Erstellung der Dateninhalte einer XML-Datei wird der Zeichensatz „UTF-8“ verwendet.

Wurzelement

Es wird nur ein XML-Schema für die Mitteilungsdatei verwendet. Das Schema enthält das Wurzelement <BeuegestelleMitteilungen>. Darin werden die <BeuegestelleMitteilung> Elemente beschrieben.

1.2.2.1 Klasse BeuegestelleMitteilungen

XML-Schema-Element	Erläuterung
MitteilungZeitstempel	Zeitstempel der Mitteilung
Beuegestellennummer	Nummer der Bezügestelle, für die eine Mitteilung erstellt wurde

1.2.2.2 Klasse BezuegestelleMitteilung

XML-Schema-Element	Erläuterung
KGFall	Liste der Kindergeldfälle der Bezügestelle, für die Erst- oder Änderungsmitteilungen erstellt werden, siehe Klasse KGFall

1.2.2.3 Klasse KGFall

XML-Schema-Element	Erläuterung
Kindergeldnummer	Kindergeldnummer der Kindergeldberechtigten bei der Familienkasse der BA
Kind	Liste der Kinder des Kindergeldfalles, für die Erst- oder Änderungsmitteilungen erstellt wurden, siehe Klasse Kind

1.2.2.4 Klasse Kind

XML-Schema-Element	Erläuterung
AktuelleAnspruchshoehe	Aktuelle Anspruchshöhe des Kindes
Befristungstermin	Monat, bis zu dem das Kind als Zahl- oder Zählkind berücksichtigt wird
KindGeburtsdatum	Geburtsdatum des Kindes, für das eine Erst- oder Änderungsmitteilung erstellt wurde
KindVorname	Vorname des Kindes, für das eine Erst- oder Änderungsmitteilung erstellt wurde
Ordnungskriterium	Ordnungskriterium des Kindergeldberechtigten bei der Bezügestelle

1.2.2.5 Klasse Mitteilung

XML-Schema-Element	Erläuterung
Zeitraum	Angaben zu einem Zeitraum

1.2.2.6 Klasse Zeitraum

XML-Schema-Element	Erläuterung
ZeitraumVon	Beginn des Zeitraums. Falls dieses Element nicht gefüllt ist, handelt es sich um eine Befristungsterminänderung des Kindes.
ZeitraumBis	Ende des Zeitraums
Anspruchshoehe	Anspruchshöhe im Zeitraum

1.2.3 Mitteilungs-PDF-Dateien

Für jeden Kindergeldfall (= Kindergeldberechtigte), der in einer XML-Mitteilungsdatei enthalten ist, wird ein PDF-Dokument erzeugt (siehe Abbildung 3) Sie haben die Möglichkeit, auf Mitteilungen im PDF-Format zu verzichten (siehe [Kapitel 1.1](#)).

Die PDF-Datei besteht aus einem Block „Mitteilungsdaten“, der folgende Daten enthält:

- den Mitteilungszeitpunkt (= Datum der Erstellung der Mitteilung, das gleichzeitig dem Datenstand entspricht),
- die Bezügestellenummer,
- die Kindergeldnummer (der Kindergeldberechtigten bei der Familienkasse der BA) sowie
- das Ordnungskriterium (der Kindergeldberechtigten bei der Bezügestelle, z. B. die Personalnummer).

Nach dem Block „Mitteilungsdaten“ enthält das Dokument Erst- und/oder Änderungsmitteilungen für ein oder mehrere Kind(er) der Kindergeldberechtigten.

In den Erst- und/oder Änderungsmitteilungen sind für das jeweilige Kind das Geburtsdatum, der aktuell gültige Befristungstermin, die aktuell gültige Anspruchshöhe sowie die Anspruchshöhe im jeweiligen Zeitraum angegeben.

Ein Muster ist nachfolgend abgebildet und wird anschließend erklärt.

Familienkasse der Bundesagentur für Arbeit

Datum: 15.10.2017

Mitteilung

Mitteilungsdaten

Mitteilungszeitpunkt 15.10.2017
 Bezügestelle BY0014001
 Kindergeldnummer 001FK367006
 Ordnungskriterium PS_001FK367006

Erste Mitteilung für Kind:

Nina
 Geburtsdatum Kind 05.05.2015
 Befristungstermin 05.2033
 Aktuell gültige Anspruchshöhe Zahlkind

Zeitraum von	Zeitraum bis	Anspruchshöhe
08.2016	05.2033	Zahlkind
05.2015	07.2016	Kein Zahlkind/Zählkind

Änderungsmitteilung für Kind:

Frank
 Geburtsdatum Kind 05.07.2015
 Befristungstermin 07.2033
 Aktuell gültige Anspruchshöhe Zahlkind

Zeitraum von	Zeitraum bis	Anspruchshöhe
10.2016	10.2016	Kein Zahlkind/Zählkind
08.2016	09.2016	Zahlkind

Abbildung 3 Mitteilungs-PDF-Datei

Bitte beachten Sie, dass es sich beim Mitteilungszeitpunkt hier im Beispiel lediglich um ein fiktives Datum der Mitteilungserstellung handelt. Die Mitteilungen werden monatlich spätestens bis zum 3. Werktag erstellt.

Nach den Daten der Mitteilungs-PDF-Datei haben sich gegenüber der Erstmitteilung bzw. gegenüber der letzten Änderungsmitteilung folgende Änderungen ergeben:

Das Kind Nina wird von der Familienkasse der BA erstmals für die Mitteilungen berücksichtigt. Für dieses Kind wird deshalb eine Erstmitteilung erstellt. Seit August 2016 bis voraussichtlich Mai 2033 kann für dieses Kind Kindergeld gezahlt werden. Es ist zu beachten, dass für Zeiträume vor Übernahme des Kindergeldfalles durch die Familienkasse der BA und für Zeiträume vor Juli 2016 immer die Information „kein Zahl-/Zählkind“ mitgeteilt wird, da für diese Zeiträume keine Informationen zur Verfügung stehen. So geht aus dieser Erstmitteilung für den Zeitraum Mai 2015 bis einschließlich Juli 2016 nicht eindeutig hervor, ob tatsächlich keine Berücksichtigung als Zahl-, und Zählkind möglich war.

In solchen Fällen setzen Sie sich zur Klärung des Sachverhaltes mit Ihrer Ansprechpartnerin bzw. Ihrem Ansprechpartner in der regionalen Familienkasse der BA in Verbindung.

Für das Kind Frank haben sich Änderungen beim Kindergeldanspruch ergeben. Zum Zeitpunkt der Mitteilung (Oktober 2017) bis voraussichtlich Juli 2033 (Monat der Vollendung des 18. Lebensjahres) kann das Kind als Zahlkind berücksichtigt werden. Von August 2016 bis einschließlich September 2016 wurde Kindergeld gezahlt. Im Oktober 2016 war weder eine Berücksichtigung als Zahl-, noch als Zahlkind möglich.

Berücksichtigt sind nur Änderungen, die bereits im Datenbestand der Familienkasse der BA hinterlegt sind. Änderungen, die von den Kindergeldberechtigten zwar mitgeteilt, aber von den regionalen Familienkassen der BA noch nicht verarbeitet wurden, können in den Mitteilungen nicht berücksichtigt werden.

1.2.4 Mitteilungs-CSV-Dateien

Für jede Bezügestelle werden Mitteilungen analog zur XML-Datei auch als CSV-Datei erstellt, die alle Mitteilungen zu Änderungen beim Kindergeldanspruch (Erst- und/oder Änderungsmitteilungen) enthält. Der Aufbau der CSV-Datei orientiert sich im Wesentlichen an den Klassen der XML-Datei (siehe [Nummer 1.2.2](#)). Die Informationen werden in Form einer Tabelle dargestellt. Die einzelnen Datensätze sind als Zeilen der Tabelle eingetragen.

1	Familienkasse der Bundesagentur für Arbeit								
2	Bezugestelle	BD00130011							
3	Datum	02.01.2018							
4	Mitteilungen								
5	Kindergeldnummer	Ordnungskriterium	Vorname Kind	Geburtsdatum Kind	Befristungstermin	Aktuell gültige Anspruchshöhe	Zeitraum von	Zeitraum bis	Anspruchshöhe
6	355FK100001	XY/100001	Peter	05.05.2012	31.05.2030	Zahlkind	01.08.2016	31.05.2030	Zahlkind
7									
8			Ida	08.12.2014	31.12.2032	Zahlkind	01.05.2012	31.07.2016	kein ZahlZaehlkind
9							01.08.2016	31.12.2032	Zahlkind
10	355FK100006	XY/100001	Thomas	13.06.2011	01.05.2029	Kein ZahlZaehlkind	01.12.2014	31.07.2016	kein ZahlZaehlkind
11							01.05.2017	31.05.2017	kein ZahlZaehlkind
12									

Abbildung 4 Mitteilungs-CSV-Datei

Die Struktur der CSV-Datei ist nachstehend beschrieben:

Der Kopf der Datei (erste Zeile) enthält die Bezeichnung „Familienkasse der Bundesagentur für Arbeit“. Danach folgen die Bezügestellenummer sowie das als "Mitteilungszeitpunkt" bezeichnete Datum der Erstellung der Mitteilung.

Nach der Spaltenüberschrift "Mitteilungen" folgen die jeweiligen Spaltenbezeichnungen. Die Spaltenbezeichnungen und deren Inhalte ergeben sich aus nachstehender Tabelle:

XML-Schema-Element	Erläuterung
Kindergeldnummer	entspricht dem XML-Element Kindergeldnummer, siehe Nummer 1.2.2.3
Ordnungskriterium	entspricht dem XML-Element Ordnungskriterium, siehe Nummer 1.2.2.4
Vorname Kind	entspricht dem XML-Element KindVorname, siehe Nummer 1.2.2.4
Geburtsdatum Kind	entspricht dem XML-Element KindGeburtsdatum, siehe Nummer 1.2.2.4
Befristungstermin	entspricht dem XML-Element Befristungstermin, siehe Nummer 1.2.2.4
Aktuell gültige Anspruchshöhe	entspricht dem XML-Element AktuelleAnspruchshoehe, siehe Nummer 1.2.2.4
Zeitraum von	entspricht dem XML-Element ZeitraumVon, siehe Nummer 1.2.2.6
Zeitraum bis	entspricht dem XML-Element ZeitraumBis, siehe Nummer 1.2.2.6
Anspruchshöhe	entspricht dem XML-Element Anspruchshoehe, siehe Nummer 1.2.2.6

Die Spalten "Kindergeldnummer" sowie "Ordnungskriterium" beziehen sich auf die Kindergeldberechtigten.

Die Spalten "Vorname Kind", "Geburtsdatum Kind" "Befristungstermin" sowie „Aktuell gültige Anspruchshoehe“ enthalten bezogen auf das jeweilige Kind die entsprechenden Informationen.

Die Spalten "Zeitraum von", "Zeitraum bis" und "Anspruchshöhe" enthalten die Informationen zum Zeitraum, auf den sich die Erstmitteilung bzw. die Änderungsmitteilung bezieht sowie zur Anspruchshöhe im jeweiligen Zeitraum. Die einzelnen Zeiträume werden jeweils in einer gesonderten Zeile ausgewiesen.

1.3 Besonderheiten

Bei Weiterleitung des Kindergeldes erhält die Bezügestelle eine manuelle Vergleichsmitteilung der Familienkasse der BA. Die Abbildung im Bezügestellenservice ist leider nicht möglich.

2 Abkürzungsverzeichnis

Abkürzung	Beschreibung
AO	Abgabenordnung
BA	Bundesagentur für Arbeit
BMF	Bundesministerium der Finanzen
BZSt	Bundeszentralamt für Steuern
bzw.	beziehungsweise
DA-KG	Dienstanweisung zum Kindergeld nach dem Einkommensteuergesetz
d. h.	das heißt
EStG	Einkommensteuergesetz
ggf.	gegebenenfalls
o. a.	oben angegeben(e)
IDNr	Identifikationsnummer
sog.	so genannte
vgl.	vergleiche
z. B.	zum Beispiel