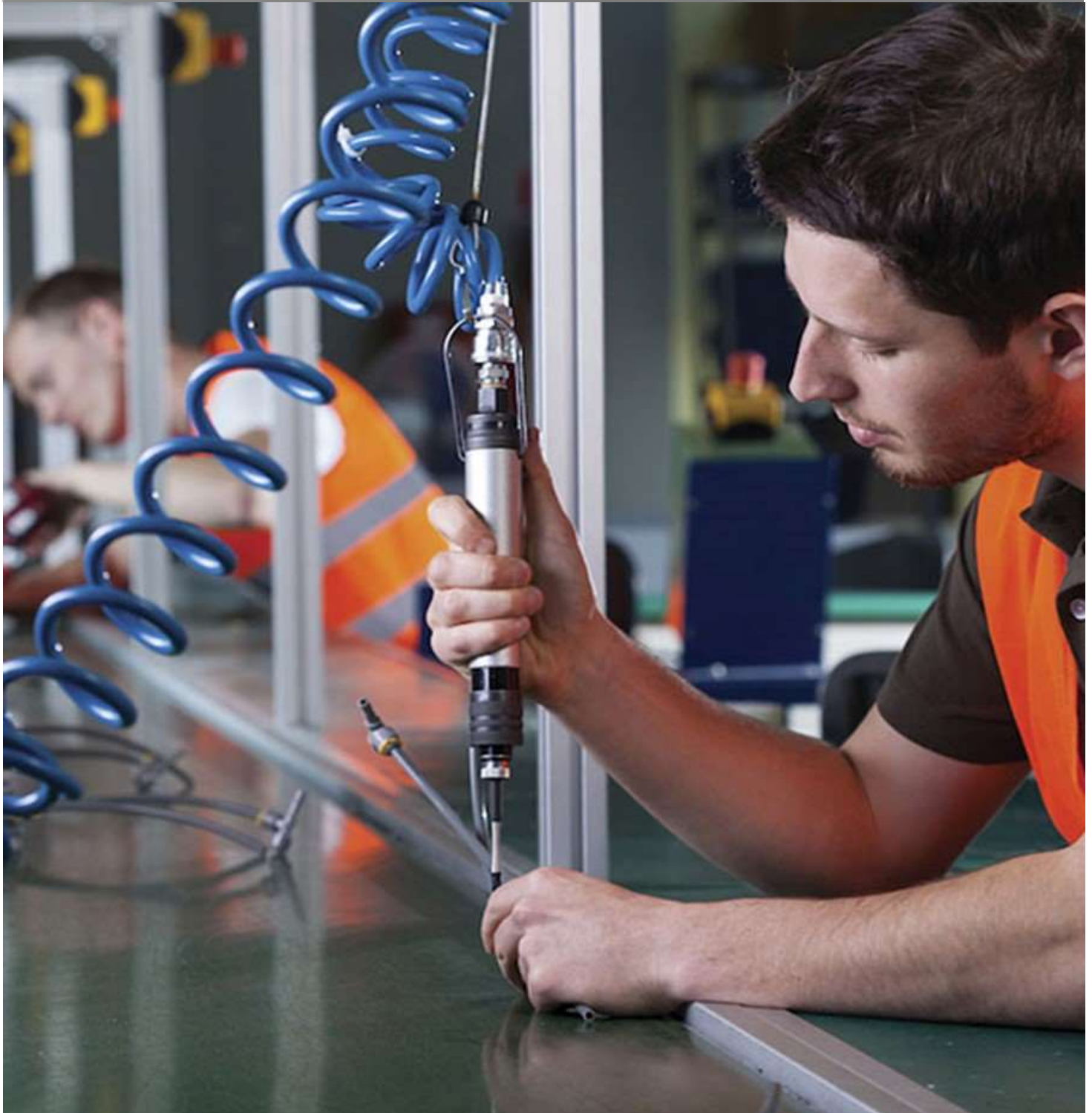


# Regionalreport über Beschäftigte (Quartalszahlen)

Agentur für Arbeit Aschaffenburg (715)

Stichtag: 30. Juni 2021



## Impressum

<b>Produktlinie/Reihe:</b>	Tabellen
<b>Titel:</b>	Regionalreport über Beschäftigte (Quartalszahlen)
<b>Region:</b>	Agentur für Arbeit Aschaffenburg (715)
<b>Stichtag:</b>	30. Juni 2021
<b>Erstellungsdatum:</b>	10.01.2022
<b>Periodizität:</b>	vierteljährlich
<b>Nächster Veröffentlichungstermin:</b>	10.04.2022
<b>Hinweise:</b>	<p>In dieser Publikation wird über die sozialversicherungspflichtig und geringfügig entlohnten Beschäftigten berichtet. Eine weitere Unterteilung der geringfügig entlohnten Beschäftigten in ausschließlich geringfügig entlohnte und im Nebenjob tätige Beschäftigte ist bei ausgewählten Merkmalen, wie dem Beruf, aus Geheimhaltungsgründen nicht möglich. Weitergehende Informationen erhalten Sie über Ihren regionalen Statistik-Service. Soweit nicht anders angegeben, beziehen sich alle Zahlen auf den Arbeitsort.</p> <p>Ab September 2021 ändert die Statistik der Bundesagentur für Arbeit (BA) die Zuordnung von Staatenlosen und Personen mit unbekannter Staatsangehörigkeit in den Arbeitsmarktstatistiken. Dadurch wird der Anteil der Ausländer in allen Fachstatistiken größer. Die Erhöhung fällt insgesamt relativ gering aus – so erhöht sich der Anteil der Ausländer am Bestand der Arbeitslosen im Schnitt um ca. 0,3 %, am Bestand der sozialversicherungspflichtig Beschäftigten um ca. 0,1 % und am Bestand der erwerbsfähigen Leistungsberechtigten um ca. 0,3 %. Der grundsätzliche Aussagegehalt der Statistiken ändert sich somit nicht. Eine Hintergrundinfo zum Thema findet sich Ende September im Internet unter Statistik der BA &gt; Grundlagen &gt; Methodik und Qualität &gt; Methodenberichte und Hintergrundinfos: <a href="https://statistik.arbeitsagentur.de/DE/Navigation/Grundlagen/Methodik-Qualitaet/Methodenberichte/Uebergreifend/Methodenberichte-Uebergreifend-Nav.html">https://statistik.arbeitsagentur.de/DE/Navigation/Grundlagen/Methodik-Qualitaet/Methodenberichte/Uebergreifend/Methodenberichte-Uebergreifend-Nav.html</a></p>
<b>Herausgeberin:</b>	Bundesagentur für Arbeit Statistik
<b>Rückfragen an:</b>	Statistik-Service Südost Nordostpark 14 90411 Nürnberg
<b>E-Mail:</b>	<a href="mailto:Statistik-Service-Suedost@arbeitsagentur.de">Statistik-Service-Suedost@arbeitsagentur.de</a>
<b>Hotline:</b>	0911/179-8001
<b>Fax:</b>	0911/179-908001
<b>Internet:</b>	<a href="http://statistik.arbeitsagentur.de">http://statistik.arbeitsagentur.de</a> Register: "Statistik nach Themen" <a href="http://statistik.arbeitsagentur.de/Navigation/Statistik/Statistik-nach-Themen/Statistik-nach-Themen-Nav.html">http://statistik.arbeitsagentur.de/Navigation/Statistik/Statistik-nach-Themen/Statistik-nach-Themen-Nav.html</a> 01.09.2021
<b>Zitierhinweis:</b>	Statistik der Bundesagentur für Arbeit Tabellen, Regionalreport über Beschäftigte, Nürnberg, September 2021
<b>Nutzungsbedingungen:</b>	© Statistik der Bundesagentur für Arbeit Sie können Informationen speichern, (auch auszugsweise) mit Quellenangabe weitergeben, vervielfältigen und verbreiten. Die Inhalte dürfen nicht verändert oder verfälscht werden. Eigene Berechnungen sind erlaubt, jedoch als solche kenntlich zu machen. Im Falle einer Zugänglichmachung im Internet soll dies in Form einer Verlinkung auf die Homepage der Statistik der Bundesagentur für Arbeit erfolgen. Die Nutzung der Inhalte für gewerbliche Zwecke, ausgenommen Presse, Rundfunk und Fernsehen und wissenschaftliche Publikationen, bedarf der Genehmigung durch die Statistik der Bundesagentur für Arbeit.

## Inhaltsverzeichnis

### **Regionalreport über Beschäftigte (Quartalszahlen)**

Agentur für Arbeit Aschaffenburg (715)

Stichtag: 30. Juni 2021

#### **Quartalszahlen im Überblick**

Sozialversicherungspflichtig und geringfügig entlohnte Beschäftigte  
nach ausgewählten Merkmalen

[Tabelle 1](#)

Diagramm: Entwicklung sozialversicherungspflichtig Beschäftigter  
und geringfügig entlohnter Beschäftigter nach Regionen und nach  
der Klassifikation der Wirtschaftszweige (WZ 2008)

[Diagramm](#)

#### **Sozialversicherungspflichtig Beschäftigte**

nach Regionen und ausgewählten Merkmalen

[Tabelle 2.1](#)

nach ausgewählten Merkmalen

[Tabelle 2.2](#)

nach der Klassifikation der Wirtschaftszweige 2008 (WZ 2008)

[Tabelle 2.3](#)

nach der Klassifikation der Berufe (KldB 2010)

[Tabelle 2.4](#)

#### **Geringfügig entlohnte Beschäftigte**

nach Regionen und ausgewählten Merkmalen

[Tabelle 3.1](#)

nach ausgewählten Merkmalen

[Tabelle 3.2](#)

nach der Klassifikation der Wirtschaftszweige 2008 (WZ 2008)

[Tabelle 3.3](#)

nach der Klassifikation der Berufe (KldB 2010)

[Tabelle 3.4](#)

#### **Begonnene sozialversicherungspflichtige Beschäftigungsverhältnisse**

Insgesamt / darunter befristet nach ausgewählten Merkmalen

[Tabelle 4.1](#)

nach der Klassifikation der Wirtschaftszweige 2008 (WZ 2008)

[Tabelle 4.2](#)

nach der Klassifikation der Berufe (KldB 2010)

[Tabelle 4.3](#)

#### **Beendete sozialversicherungspflichtige Beschäftigungsverhältnisse**

nach der Klassifikation der Wirtschaftszweige 2008 (WZ 2008)

[Tabelle 5.1](#)

nach der Klassifikation der Berufe (KldB 2010)

[Tabelle 5.2](#)

#### **Zeitreihe**

Sozialversicherungspflichtig und geringfügig entlohnte Beschäftigte sowie begonnene  
und beendete Beschäftigungsverhältnisse

[Tabelle 6](#)

## 1. Sozialversicherungspflichtig und geringfügig entlohnte Beschäftigte nach ausgewählten Merkmalen

Agentur für Arbeit Aschaffenburg (715); Gebietsstand des jeweiligen Stichtags

Stichtag: 30. Juni 2021

Merkmale	Anteile in % <sup>1)</sup>	Beschäftigte am Stichtag Ende ...					Veränderung gegenüber dem Vorjahresstichtag (Sp. 1 zu Sp. 5)	
		Jun. 21	Mrz. 21	Dez. 20	Sep. 20	Jun. 20	absolut	in %
		1	2	3	4	5	6	7
<b>Sozialversicherungspflichtig Beschäftigte</b>								
<b>Insgesamt</b>	100,0	146.044	145.415	145.427	146.092	143.970	2.074	1,4
dav. Männer	55,4	80.945	80.516	80.256	80.903	79.796	1.149	1,4
Frauen	44,6	65.099	64.899	65.171	65.189	64.174	925	1,4
dav. unter 25 Jahre	11,0	16.135	16.417	16.925	17.342	15.970	165	1,0
25 bis unter 55 Jahre	66,1	96.494	96.163	96.023	96.618	96.244	250	0,3
55 bis unter 65 Jahre	21,7	31.679	31.207	30.863	30.594	30.245	1.434	4,7
65 Jahre und älter	1,2	1.736	1.628	1.616	1.538	1.511	225	14,9
dar.: bis zur Altersgrenze	0,4	558	520	493	423	392	166	42,3
dar. Vollzeitbeschäftigte	72,0	105.109	104.879	104.792	105.608	103.876	1.233	1,2
Teilzeitbeschäftigte	28,0	40.935	40.536	40.635	40.484	40.094	841	2,1
dar. Deutsche	85,5	124.920	124.807	125.500	125.881	124.249	671	0,5
Ausländer	14,5	21.122	20.604	19.923	20.210	19.720	1.402	7,1
<b>Geringfügig entlohnte Beschäftigte (GeB)</b>								
<b>GeB - Insgesamt</b>								
<b>Insgesamt</b>	100,0	39.657	38.542	39.265	40.383	39.544	113	0,3
dav. Männer	41,0	16.262	15.861	16.111	16.532	16.013	249	1,6
Frauen	59,0	23.395	22.681	23.154	23.851	23.531	- 136	- 0,6
dav. unter 25 Jahre	14,4	5.707	5.187	5.404	5.861	5.566	141	2,5
25 bis unter 55 Jahre	49,5	19.635	19.356	19.681	20.189	19.906	- 271	- 1,4
55 bis unter 65 Jahre	20,4	8.090	7.896	7.982	8.110	7.972	118	1,5
65 Jahre und älter	15,7	6.224	6.102	6.198	6.223	6.100	124	2,0
dar.: bis zur Altersgrenze	1,6	654	629	654	604	631	23	3,6
dar. Deutsche	85,3	33.825	32.889	33.551	34.487	33.817	8	0,0
Ausländer	14,7	5.832	5.653	5.714	5.896	5.727	105	1,8
<b>GeB - ausschließlich</b>								
<b>Insgesamt</b>	100,0	21.806	21.295	21.770	22.440	22.437	- 631	- 2,8
dav. Männer	35,7	7.785	7.576	7.761	7.984	7.864	- 79	- 1,0
Frauen	64,3	14.021	13.719	14.009	14.456	14.573	- 552	- 3,8
dav. unter 25 Jahre	17,2	3.743	3.341	3.465	3.726	3.735	8	0,2
25 bis unter 55 Jahre	32,7	7.126	7.202	7.382	7.631	7.766	- 640	- 8,2
55 bis unter 65 Jahre	22,4	4.892	4.814	4.894	5.016	4.983	- 91	- 1,8
65 Jahre und älter	27,7	6.044	5.937	6.029	6.067	5.953	91	1,5
dar.: bis zur Altersgrenze	2,7	590	574	596	564	586	4	0,7
dar. Deutsche	87,2	19.014	18.526	18.965	19.534	19.505	- 491	- 2,5
Ausländer	12,8	2.792	2.769	2.805	2.906	2.932	- 140	- 4,8
<b>GeB - im Nebenjob</b>								
<b>Insgesamt</b>	100,0	17.851	17.247	17.495	17.943	17.107	744	4,3
dav. Männer	47,5	8.477	8.285	8.350	8.548	8.149	328	4,0
Frauen	52,5	9.374	8.962	9.145	9.395	8.958	416	4,6
dav. unter 25 Jahre	11,0	1.964	1.846	1.939	2.135	1.831	133	7,3
25 bis unter 55 Jahre	70,1	12.509	12.154	12.299	12.558	12.140	369	3,0
55 bis unter 65 Jahre	17,9	3.198	3.082	3.088	3.094	2.989	209	7,0
65 Jahre und älter	1,0	180	165	169	156	147	33	22,4
dar.: bis zur Altersgrenze	0,4	64	55	58	40	45	19	42,2
dar. Deutsche	83,0	14.811	14.363	14.586	14.953	14.312	499	3,5
Ausländer	17,0	3.040	2.884	2.909	2.990	2.795	245	8,8

© Statistik der Bundesagentur für Arbeit

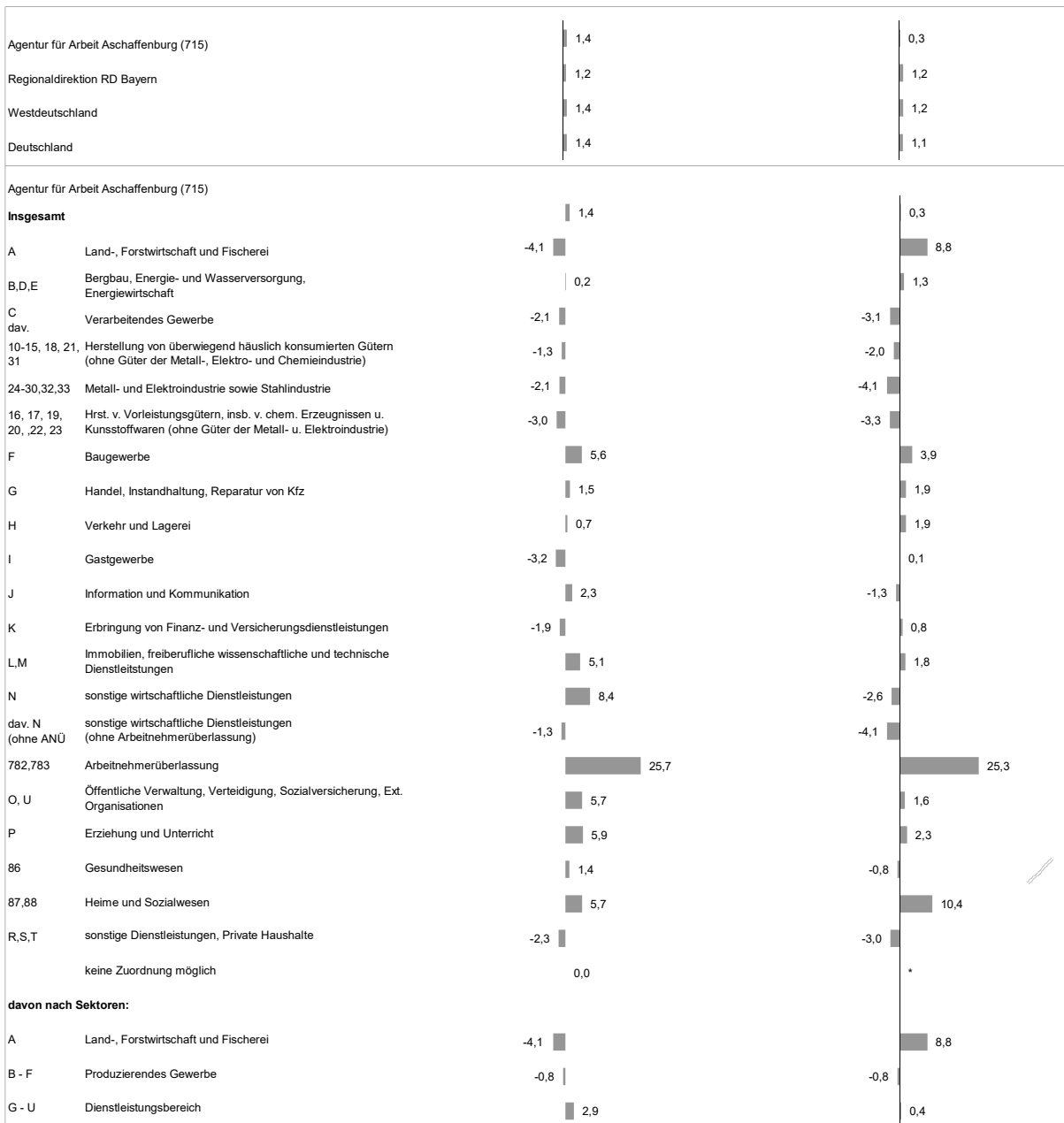
<sup>1)</sup> Anteil an der jeweiligen Gesamtsumme (Spaltenprozent)

<sup>2)</sup> Aus Datenschutzgründen und Gründen der statistischen Geheimhaltung werden Zahlenwerte von 1 oder 2 und Daten, aus denen rechnerisch auf einen solchen Zahlenwert geschlossen werden kann, anonymisiert.

**Entwicklung sozialversicherungspflichtig Beschäftigter und geringfügig entlohnter Beschäftigter nach Regionen und nach der Klassifikation der Wirtschaftszweige (WZ 2008)**

ausgewählte Regionen; Gebietsstand des jeweiligen Stichtags  
Stichtag: 30. Juni 2021

Veränderung gegenüber dem Vorjahresstichtag in %  
Sozialversicherungspflichtig Beschäftigte      Geringfügig entlohnte Beschäftigte (insgesamt)



\*) Aus Datenschutzgründen und Gründen der statistischen Geheimhaltung werden Zahlenwerte von 1 oder 2 und Daten, aus denen rechnerisch auf einen solchen Zahlenwert geschlossen werden kann, anonymisiert. Gleiches gilt, wenn in einer Region weniger als 3 Betriebe ansässig sind oder einer der Betriebe einen so hohen Beschäftigtenanteil auf sich vereint, dass die Beschäftigtenzahl praktisch eine Einzelangabe über den Branchenführer darstellt (Dominanzfall).

**2.1 Sozialversicherungspflichtig Beschäftigte nach Regionen und ausgewählten**
**Merkmale**

ausgewählte Regionen; Gebietsstand des jeweiligen Stichtags

Stichtag: 30. Juni 2021

Regionen / Merkmale	Anteile in % <sup>1)</sup>	sozialversicherungspflichtig Beschäftigte am Stichtag Ende ...					Veränderung gegenüber dem Vorjahresstichtag (Spalte 1 zu Spalte 5)	
		Jun. 21	Mrz. 21	Dez. 20	Sep. 20	Jun. 20	absolut	in %
		1	2	3	4	5	6	7
<b>Agentur für Arbeit Aschaffenburg (715)</b>								
<b>Insgesamt</b>	100,0	146.044	145.415	145.427	146.092	143.970	2.074	1,4
dav. Männer	55,4	80.945	80.516	80.256	80.903	79.796	1.149	1,4
Frauen	44,6	65.099	64.899	65.171	65.189	64.174	925	1,4
dav. unter 25 Jahre	11,0	16.135	16.417	16.925	17.342	15.970	165	1,0
25 bis unter 55 Jahre	66,1	96.494	96.163	96.023	96.618	96.244	250	0,3
55 bis unter 65 Jahre	21,7	31.679	31.207	30.863	30.594	30.245	1.434	4,7
65 Jahre und älter	1,2	1.736	1.628	1.616	1.538	1.511	225	14,9
dar.: bis zur Altersgrenze	0,4	558	520	493	423	392	166	42,3
dav. in Vollzeit	72,0	105.109	104.879	104.792	105.608	103.876	1.233	1,2
in Teilzeit	28,0	40.935	40.536	40.635	40.484	40.094	841	2,1
dav. Deutsche	85,5	124.920	124.807	125.500	125.881	124.249	671	0,5
Ausländer	14,5	21.122	20.604	19.923	20.210	19.720	1.402	7,1
<b>Regionaldirektion RD Bayern</b>								
<b>Insgesamt</b>	100,0	5.749.848	5.716.365	5.718.874	5.754.576	5.682.137	67.711	1,2
dav. Männer	54,1	3.112.147	3.088.528	3.084.233	3.117.139	3.079.747	32.400	1,1
Frauen	45,9	2.637.701	2.627.837	2.634.641	2.637.437	2.602.390	35.311	1,4
dav. unter 25 Jahre	10,9	625.845	635.174	654.067	670.884	623.944	1.901	0,3
25 bis unter 55 Jahre	68,2	3.920.694	3.900.035	3.893.140	3.920.915	3.907.623	13.071	0,3
55 bis unter 65 Jahre	19,7	1.135.517	1.116.365	1.106.864	1.099.639	1.088.684	46.833	4,3
65 Jahre und älter	1,2	67.792	64.791	64.803	63.138	61.886	5.906	9,5
dar.: bis zur Altersgrenze	0,4	21.572	20.469	20.008	18.488	17.720	3.852	21,7
dav. in Vollzeit	71,8	4.126.065	4.108.715	4.108.638	4.155.398	4.099.838	26.227	0,6
in Teilzeit	28,2	1.623.783	1.607.650	1.610.236	1.599.178	1.582.299	41.484	2,6
dav. Deutsche	83,7	4.813.509	4.803.860	4.817.380	4.840.455	4.788.355	25.154	0,5
Ausländer	16,3	936.209	912.382	901.381	914.029	893.700	42.509	4,8
<b>Westdeutschland</b>								
<b>Insgesamt</b>	100,0	27.555.281	27.426.862	27.474.796	27.549.493	27.170.417	384.864	1,4
dav. Männer	54,2	14.942.293	14.851.464	14.861.729	14.945.650	14.748.945	193.348	1,3
Frauen	45,8	12.612.988	12.575.398	12.613.067	12.603.843	12.421.472	191.516	1,5
dav. unter 25 Jahre	10,2	2.802.987	2.850.622	2.944.698	3.002.191	2.766.676	36.311	1,3
25 bis unter 55 Jahre	67,6	18.633.930	18.557.586	18.555.271	18.634.946	18.555.300	78.630	0,4
55 bis unter 65 Jahre	20,9	5.762.399	5.677.561	5.633.488	5.580.990	5.522.379	240.020	4,3
65 Jahre und älter	1,3	355.965	341.093	341.339	331.366	326.061	29.904	9,2
dar.: bis zur Altersgrenze	0,4	117.095	110.873	109.000	100.435	97.543	19.552	20,0
dav. in Vollzeit	71,3	19.646.582	19.601.534	19.632.146	19.759.685	19.476.723	169.859	0,9
in Teilzeit	28,7	7.908.699	7.825.328	7.842.650	7.789.808	7.693.694	215.005	2,8
dav. Deutsche	85,6	23.580.422	23.551.663	23.646.850	23.694.109	23.417.323	163.099	0,7
Ausländer	14,4	3.974.372	3.874.721	3.827.511	3.855.008	3.752.749	221.623	5,9
<b>Deutschland</b>								
<b>Insgesamt</b>	100,0	33.802.173	33.636.048	33.700.284	33.791.865	33.322.952	479.221	1,4
dav. Männer	53,7	18.148.598	18.029.250	18.042.265	18.142.872	17.894.118	254.480	1,4
Frauen	46,3	15.653.575	15.606.798	15.658.019	15.648.993	15.428.834	224.741	1,5
dav. unter 25 Jahre	9,8	3.318.904	3.370.454	3.476.664	3.538.401	3.251.040	67.864	2,1
25 bis unter 55 Jahre	67,6	22.865.771	22.768.237	22.768.643	22.870.957	22.767.423	98.348	0,4
55 bis unter 65 Jahre	21,3	7.190.226	7.087.952	7.043.471	6.983.719	6.913.238	276.988	4,0
65 Jahre und älter	1,3	427.272	409.405	411.506	398.788	391.250	36.022	9,2
dar.: bis zur Altersgrenze	0,4	140.920	133.894	132.501	121.692	117.828	23.092	19,6
dav. in Vollzeit	70,7	23.901.280	23.841.794	23.882.960	24.031.488	23.694.815	206.465	0,9
in Teilzeit	29,3	9.900.893	9.794.254	9.817.324	9.760.377	9.628.137	272.756	2,8
dav. Deutsche	86,5	29.255.196	29.213.372	29.340.394	29.411.092	29.068.114	187.082	0,6
Ausländer	13,4	4.546.346	4.422.055	4.359.324	4.380.283	4.254.388	291.958	6,9
<b>Agentur für Arbeit Aschaffenburg (715) am Wohnort</b>								
<b>Insgesamt</b>	100,0	157.721	157.066	157.679	158.038	155.913	1.808	1,2
dav. Männer	54,7	86.324	85.883	86.153	86.519	85.496	828	1,0
Frauen	45,3	71.397	71.183	71.526	71.519	70.417	980	1,4
dav. unter 25 Jahre	10,7	16.926	17.289	17.863	18.274	16.908	18	0,1
25 bis unter 55 Jahre	66,2	104.480	104.103	104.528	104.914	104.539	- 59	- 0,1
55 bis unter 65 Jahre	21,9	34.539	34.008	33.644	33.300	32.924	1.615	4,9
65 Jahre und älter	1,1	1.776	1.666	1.644	1.550	1.542	234	15,2
dar.: bis zur Altersgrenze	0,4	595	553	518	439	420	175	41,7
dav. in Vollzeit	72,2	113.884	113.609	114.122	114.639	112.940	944	0,8
in Teilzeit	27,8	43.837	43.457	43.557	43.399	42.973	864	2,0
dav. Deutsche	87,9	138.558	138.311	139.007	139.384	137.715	843	0,6
Ausländer	12,1	19.161	18.753	18.671	18.654	18.197	964	5,3

© Statistik der Bundesagentur für Arbeit

<sup>1)</sup> Anteil an der jeweiligen Gesamtsumme (Spaltenprozent)

<sup>2)</sup> Aus Datenschutzgründen und Gründen der statistischen Geheimhaltung werden Zahlenwerte von 1 oder 2 und Daten, aus denen rechnerisch auf einen solchen Zahlenwert geschlossen werden kann, anonymisiert.

**2.2 Sozialversicherungspflichtig Beschäftigte nach ausgewählten Merkmalen**

 Agentur für Arbeit Aschaffenburg (715); Gebietsstand des jeweiligen Stichtags  
 Stichtag: 30. Juni 2021

Merkmale	Anteile in % <sup>1)</sup>	sozialversicherungspflichtig Beschäftigte am Stichtag Ende ...					Veränderung gegenüber dem Vorjahresstichtag (Spalte 1 zu Spalte 5)	
		Jun. 21	Mrz. 21	Dez. 20	Sep. 20	Jun. 20	absolut	in %
		1	2	3	4	5	6	7
<b>Insgesamt</b>	100,0	146.044	145.415	145.427	146.092	143.970	2.074	1,4
<b>nach dem Geschlecht</b>								
dav. Männer	55,4	80.945	80.516	80.256	80.903	79.796	1.149	1,4
Frauen	44,6	65.099	64.899	65.171	65.189	64.174	925	1,4
<b>nach Altersgruppen und Geschlecht</b>								
dav. unter 25 Jahre	11,0	16.135	16.417	16.925	17.342	15.970	165	1,0
Männer	57,5	9.274	9.411	9.714	9.968	9.200	74	0,8
Frauen	42,5	6.861	7.006	7.211	7.374	6.770	91	1,3
25 bis unter 55 Jahre	66,1	96.494	96.163	96.023	96.618	96.244	250	0,3
Männer	55,2	53.286	53.036	52.704	53.233	53.112	174	0,3
Frauen	44,8	43.208	43.127	43.319	43.385	43.132	76	0,2
55 bis unter 65 Jahre	21,7	31.679	31.207	30.863	30.594	30.245	1.434	4,7
Männer	54,7	17.315	17.066	16.829	16.731	16.531	784	4,7
Frauen	45,3	14.364	14.141	14.034	13.863	13.714	650	4,7
65 Jahre und älter	1,2	1.736	1.628	1.616	1.538	1.511	225	14,9
Männer	61,6	1.070	1.003	1.009	971	953	117	12,3
Frauen	38,4	666	625	607	567	558	108	19,4
dar. bis zur Altersgrenze	0,4	558	520	493	423	392	166	42,3
Männer	55,6	310	286	283	242	220	90	40,9
Frauen	44,4	248	234	210	181	172	76	44,2
<b>nach Nationalität und Geschlecht</b>								
dar. Deutsche	85,5	124.920	124.807	125.500	125.881	124.249	671	0,5
Männer	53,6	66.930	66.839	67.114	67.433	66.651	279	0,4
Frauen	46,4	57.990	57.968	58.386	58.448	57.598	392	0,7
Ausländer	14,5	21.122	20.604	19.923	20.210	19.720	1.402	7,1
Männer	66,3	14.013	13.673	13.138	13.469	13.144	869	6,6
Frauen	33,7	7.109	6.931	6.785	6.741	6.576	533	8,1
<b>nach der Arbeitszeit und Geschlecht</b>								
dar. in Vollzeit	72,0	105.109	104.879	104.792	105.608	103.876	1.233	1,2
Männer	70,3	73.909	73.693	73.468	74.084	73.043	866	1,2
Frauen	29,7	31.200	31.186	31.324	31.524	30.833	367	1,2
in Teilzeit	28,0	40.935	40.536	40.635	40.484	40.094	841	2,1
Männer	17,2	7.036	6.823	6.788	6.819	6.753	283	4,2
Frauen	82,8	33.899	33.713	33.847	33.665	33.341	558	1,7
<b>Auszubildende nach Geschlecht</b>								
Auszubildende	4,4	6.479	6.636	7.464	7.644	6.663	- 184	- 2,8
Männer	60,0	3.887	3.999	4.581	4.665	4.030	- 143	- 3,5
Frauen	40,0	2.592	2.637	2.883	2.979	2.633	- 41	- 1,6
<b>Sozialversicherungspflichtig Beschäftigte in Werkstätten oder gleichartigen Einrichtungen für Menschen mit Behinderung <sup>2)</sup></b>								
Insgesamt	0,5	794	803	823	834	818	- 24	- 2,9
Männer	56,2	446	452	459	458	449	- 3	- 0,7
Frauen	43,8	348	351	364	376	369	- 21	- 5,7
<b>Sozialversicherungspflichtig Beschäftigte in Freiwilligendiensten</b>								
Insgesamt	0,1	204	218	226	202	209	- 5	- 2,4
Männer	41,2	84	91	94	77	82	2	2,4
Frauen	58,8	120	127	132	125	127	- 7	- 5,5

## 2.2 Sozialversicherungspflichtig Beschäftigte nach ausgewählten Merkmalen

Agentur für Arbeit Aschaffenburg (715); Gebietsstand des jeweiligen Stichtags  
Stichtag: 30. Juni 2021

Merkmale	Anteile in % <sup>1)</sup>	sozialversicherungspflichtig Beschäftigte am Stichtag Ende ...					Veränderung gegenüber dem Vorjahresstichtag (Spalte 1 zu Spalte 5)	
		Jun. 21	Mrz. 21	Dez. 20	Sep. 20	Jun. 20	absolut	in %
		1	2	3	4	5	6	7
<b>Insgesamt</b>	100,0	146.044	145.415	145.427	146.092	143.970	2.074	1,4
<b>nach dem Berufsabschluss und Geschlecht</b>								
dav. ohne beruflichen Ausbildungsabschluss	13,1	19.072	19.095	19.660	20.073	18.643	429	2,3
Männer	59,0	11.257	11.249	11.499	11.765	10.924	333	3,0
Frauen	41,0	7.815	7.846	8.161	8.308	7.719	96	1,2
dar. Auszubildende	23,4	4.467	4.787	5.571	5.920	4.649	- 182	- 3,9
Männer	62,6	2.798	2.995	3.465	3.729	2.936	- 138	- 4,7
Frauen	37,4	1.669	1.792	2.106	2.191	1.713	- 44	- 2,6
mit anerkanntem Berufsabschluss <sup>2)</sup>	66,7	97.415	97.086	96.639	96.788	96.612	803	0,8
Männer	53,4	51.977	51.747	51.351	51.585	51.650	327	0,6
Frauen	46,6	45.438	45.339	45.288	45.203	44.962	476	1,1
dav. Abschluss anerkannte Berufsausbildung	90,2	87.834	87.554	87.226	87.372	87.272	562	0,6
Männer	51,1	44.859	44.642	44.360	44.541	44.635	224	0,5
Frauen	48,9	42.975	42.912	42.866	42.831	42.637	338	0,8
Meister- / Techn. / gleichw. Fachschulabschl.	9,8	9.581	9.532	9.413	9.416	9.340	241	2,6
Männer	74,3	7.118	7.105	6.991	7.044	7.015	103	1,5
Frauen	25,7	2.463	2.427	2.422	2.372	2.325	138	5,9
mit akademischem Abschluss <sup>4)</sup>	12,3	17.926	17.560	17.457	17.167	16.859	1.067	6,3
Männer	59,6	10.687	10.508	10.475	10.324	10.140	547	5,4
Frauen	40,4	7.239	7.052	6.982	6.843	6.719	520	7,7
dav. Bachelor	22,5	4.033	3.851	3.751	3.627	3.518	515	14,6
Männer	56,0	2.259	2.154	2.109	2.047	1.988	271	13,6
Frauen	44,0	1.774	1.697	1.642	1.580	1.530	244	15,9
Diplom/Magister/Master/Staatsexamen	70,5	12.646	12.480	12.466	12.328	12.167	479	3,9
Männer	60,7	7.672	7.616	7.616	7.548	7.444	228	3,1
Frauen	39,3	4.974	4.864	4.850	4.780	4.723	251	5,3
Promotion	7,0	1.247	1.229	1.240	1.212	1.174	73	6,2
Männer	60,6	756	738	750	729	708	48	6,8
Frauen	39,4	491	491	490	483	466	25	5,4
Ausbildung unbekannt	8,0	11.631	11.674	11.671	12.064	11.856	- 225	- 1,9
Männer	60,4	7.024	7.012	6.931	7.229	7.082	- 58	- 0,8
Frauen	39,6	4.607	4.662	4.740	4.835	4.774	- 167	- 3,5

© Statistik der Bundesagentur für Arbeit

<sup>1)</sup> Anteil an der jeweiligen Gesamtsumme (Spaltenprozent)

<sup>2)</sup> Menschen mit Behinderung in anerkannten Einrichtungen, Personen in Einrichtungen der Jugendhilfe, Menschen mit Behinderung in Integrationsprojekt, Teiln. Teilhabe am Arbeitsleben.

<sup>3)</sup> "mit anerkanntem Berufsabschluss" ist die Summe aus "mit anerkannter Berufsausbildung" und "Meister-/Techniker-/gleichw. Fachschulabschluss"

<sup>4)</sup> "mit akademischem Abschluss" ist die Summe aus "Bachelor", "Diplom/Magister/Master/Staatsexamen" und "Promotion"

<sup>7)</sup> Aus Datenschutzgründen und Gründen der statistischen Geheimhaltung werden Zahlenwerte von 1 oder 2 und Daten, aus denen rechnerisch auf einen solchen Zahlenwert geschlossen werden kann, anonymisiert.

<sup>8)</sup> Nachweis von Veränderungswerten < -250% bzw. > 250% nicht sinnvoll



### 2.3 Sozialversicherungspflichtig Beschäftigte nach der Klassifikation der Wirtschaftszweige 2008 (WZ 2008)

Agentur für Arbeit Aschaffenburg (715); Gebietsstand des jeweiligen Stichtags  
Stichtag: 30. Juni 2021

Wirtschaftsabschnitte / Wirtschaftsabteilungen / Wirtschaftsgruppen WZ 2008	Anteile in % <sup>1)</sup>	sozialversicherungspflichtig Beschäftigte am Stichtag Ende ...					Veränderung gegenüber dem Vorjahresstichtag (Spalte 1 zu Spalte 5)	
		Jun. 21	Mrz. 21	Dez. 20	Sep. 20	Jun. 20	absolut	in %
		1	2	3	4	5	6	7
<b>Insgesamt</b>	100,0	146.044	145.415	145.427	146.092	143.970	2.074	1,4
A Land-, Forstwirtschaft und Fischerei	0,5	677	641	613	670	706	- 29	- 4,1
B,D,E Bergbau, Energie- und Wasserversorgung, Entsorgungswirtschaft	1,4	1.995	2.001	1.993	2.014	1.992	3	0,2
C Verarbeitendes Gewerbe	29,5	43.089	43.216	43.519	43.845	44.029	- 940	- 2,1
dav. 10-15, 18, 21, 31 Herstellung von überwiegend häuslich konsumierten Gütern (ohne Güter der Metall-, Elektro- und Chemieindustrie)	4,4	6.415	6.463	6.455	6.517	6.500	- 85	- 1,3
24-30, 32, 33 Metall- und Elektroindustrie sowie Stahlindustrie	19,7	28.813	28.896	29.152	29.287	29.423	- 610	- 2,1
16, 17, 19, 20, 22, 23 Hrst. v. Vorleistungsgütern, insb. v. chem. Erzeugnissen u. Kunststoffwaren (ohne Güter der Metall- u. Elektroindustrie)	5,4	7.861	7.857	7.912	8.041	8.106	- 245	- 3,0
F Baugewerbe	6,4	9.382	9.234	9.038	9.180	8.883	499	5,6
G Handel, Instandhaltung, Reparatur von Kfz	17,0	24.764	24.741	24.896	24.869	24.391	373	1,5
H Verkehr und Lagerei	5,4	7.904	7.925	7.938	7.906	7.849	55	0,7
I Gastgewerbe	2,3	3.422	3.285	3.385	3.574	3.536	- 114	- 3,2
J Information und Kommunikation	2,4	3.452	3.439	3.437	3.414	3.374	78	2,3
K Erbringung von Finanz- und Versicherungsdienstleistungen	1,8	2.602	2.634	2.666	2.675	2.653	- 51	- 1,9
L,M Immobilien, freiberufliche wissenschaftliche und technische Dienstleistungen	6,6	9.677	9.698	9.675	9.576	9.209	468	5,1
N sonstige wirtschaftliche Dienstleistungen	5,9	8.553	8.193	7.798	8.137	7.887	666	8,4
dav. N (ohne ANÜ) sonstige wirtschaftliche Dienstleistungen (ohne Arbeitnehmerüberlassung)	3,4	4.969	4.982	4.911	5.078	5.036	- 67	- 1,3
782,783 Arbeitnehmerüberlassung	2,5	3.584	3.211	2.887	3.059	2.851	733	25,7
O, U Öffentliche Verwaltung, Verteidigung, Sozialversicherung, Ext. Organisationen	4,8	7.011	6.893	6.888	6.838	6.630	381	5,7
P Erziehung und Unterricht	3,4	4.995	5.034	5.017	4.860	4.715	280	5,9
86 Gesundheitswesen	5,8	8.475	8.498	8.547	8.591	8.361	114	1,4
87,88 Heime und Sozialwesen	4,7	6.837	6.783	6.748	6.646	6.471	366	5,7
R,S,T sonstige Dienstleistungen, Private Haushalte	2,2	3.209	3.200	3.269	3.297	3.284	- 75	- 2,3
keine Zuordnung möglich	-	-	-	-	-	-	-	-
<b>davon nach Sektoren:</b>								
A Land-, Forstwirtschaft und Fischerei	0,5	677	641	613	670	706	- 29	- 4,1
B - F Produzierendes Gewerbe	37,3	54.466	54.451	54.550	55.039	54.904	- 438	- 0,8
G - U Dienstleistungsbereich	62,2	90.901	90.323	90.264	90.383	88.360	2.541	2,9

© Statistik der Bundesagentur für Arbeit

<sup>1)</sup> Anteil an der jeweiligen Gesamtsumme (Spaltenprozent)

<sup>2)</sup> Aus Datenschutzgründen und Gründen der statistischen Geheimhaltung werden Zahlenwerte von 1 oder 2 und Daten, aus denen rechnerisch auf einen solchen Zahlenwert geschlossen werden kann, anonymisiert. Gleiches gilt, wenn in einer Region weniger als 3 Betriebe ansässig sind oder einer der Betriebe einen so hohen Beschäftigtenanteil auf sich vereint, dass die Beschäftigtenzahl praktisch eine Einzelangabe über den Branchenfürer darstellt (Dominanzfall).

**2.4 Sozialversicherungspflichtig Beschäftigte nach der Klassifikation der Berufe (KldB 2010)**

 Agentur für Arbeit Aschaffenburg (715); Gebietsstand des jeweiligen Stichtags  
 Stichtag: 30. Juni 2021

Anforderungsniveau/ Berufshauptgruppen/-gruppen (KldB2010)	Anteile in % <sup>1)</sup>	sozialversicherungspflichtig Beschäftigte am Stichtag Ende ...					Veränderung gegenüber dem Vorjahresstichtag (Spalte 1 zu Spalte 5)	
		Jun. 21	Mrz. 21	Dez. 20	Sep. 20	Jun. 20	absolut	in %
		1	2	3	4	5		
<b>Insgesamt</b>	100,0	146.044	145.415	145.427	146.092	143.970	2.074	1,4
<b>darunter nach Anforderungsniveau der ausgeübten Tätigkeit (KldB 2010)</b>								
Helfer	17,5	25.564	24.922	24.513	24.809	24.645	919	3,7
Fachkraft	59,1	86.331	86.475	86.870	87.388	85.924	407	0,5
Spezialist	12,5	18.289	18.225	18.271	18.220	17.978	311	1,7
Experte	10,4	15.195	15.121	15.087	14.979	14.748	447	3,0
<b>davon nach Berufsfachlichkeit der ausgeübten Tätigkeit (KldB 2010)</b>								
11 Land-, Tier-, Forstwirtschaftsberufe	0,4	616	567	549	596	627	- 11	- 1,8
dar. 111 Landwirtschaft	0,2	249	189	175	223	262	- 13	- 5,0
12 Gartenbauberufe, Floristik	0,7	1.059	1.019	935	1.021	1.002	57	5,7
21 Rohstoffgewinn,Glas-,Keramikverarbeitung	0,6	917	904	910	933	940	- 23	- 2,4
22 Kunststoff- u. Holzherst.,-verarbeitung	1,8	2.688	2.665	2.695	2.685	2.662	26	1,0
23 Papier-,Druckberufe, tech.Mediengestalt.	1,1	1.666	1.685	1.734	1.757	1.763	- 97	- 5,5
24 Metallerzeugung,-bearbeitung, Metallbau	4,7	6.902	6.838	6.846	6.977	7.052	- 150	- 2,1
25 Maschinen- und Fahrzeugtechnikberufe	6,6	9.589	9.639	9.709	9.752	9.593	- 4	- 0,0
26 Mechatronik-, Energie- u. Elektroberufe	3,7	5.421	5.439	5.414	5.520	5.336	85	1,6
27 Techn.Entwickl.Konstr.Produktionssteuer.	4,6	6.656	6.661	6.690	6.656	6.562	94	1,4
28 Textil- und Lederberufe	0,9	1.273	1.317	1.329	1.310	1.328	- 55	- 4,1
29 Lebensmittelherstellung u. -verarbeitung	2,4	3.439	3.347	3.158	3.212	3.213	226	7,0
dar. 292 Lebensmittel- u. Genussmittelherstellung	1,0	1.445	1.413	1.187	1.211	1.198	247	20,6
dar. 293 Speisenzubereitung	1,3	1.913	1.849	1.887	1.918	1.928	- 15	- 0,8
31 Bauplanung,Architektur,Vermessungsberufe	0,7	1.029	1.041	1.008	1.000	984	45	4,6
32 Hoch- und Tiefbauberufe	1,8	2.628	2.576	2.448	2.515	2.407	221	9,2
33 (Innen-)Ausbauberufe	1,5	2.142	2.058	1.879	2.084	2.029	113	5,6
34 Gebäude- u. versorgungstechnische Berufe	2,3	3.316	3.291	3.302	3.299	3.246	70	2,2
41 Mathematik-Biologie-Chemie-,Physikberufe	1,7	2.502	2.473	2.437	2.386	2.388	114	4,8
42 Geologie-,Geografie-,Umweltschutzberufe	0,1	168	167	167	164	157	11	7,0
43 Informatik- und andere IKT-Berufe	2,3	3.329	3.268	3.253	3.262	3.158	171	5,4
51 Verkehr, Logistik (außer Fahrzeugführ.)	8,7	12.690	12.575	12.478	12.402	12.176	514	4,2
dar. 513 Lagerwirt.,Post,Zustellung,Güterumschlag	7,7	11.202	11.104	11.007	10.924	10.720	482	4,5
dar. Berufe in der Lagerwirtschaft (5131)	6,5	9.507	9.415	9.363	9.284	9.148	359	3,9
52 Führer von Fahrzeug- u. Transportgeräten	3,3	4.841	4.839	4.912	4.942	4.937	- 96	- 1,9
dar. 521 Fahrzeugführung im Straßenverkehr	2,7	3.922	3.927	3.995	3.996	3.998	- 76	- 1,9
53 Schutz-,Sicherheits-, Überwachungsberufe	0,9	1.343	1.362	1.385	1.429	1.427	- 84	- 5,9
dar. 531 Obj.-,Pers.-,Brandschutz,Arbeitssicherh.	0,9	1.299	1.318	1.340	1.382	1.383	- 84	- 6,1
54 Reinigungsberufe	2,4	3.464	3.453	3.515	3.552	3.538	- 74	- 2,1
61 Einkaufs-, Vertriebs- und Handelsberufe	3,8	5.530	5.526	5.551	5.579	5.536	- 6	- 0,1
62 Verkaufsberufe	6,8	9.911	9.964	10.073	10.060	9.935	- 24	- 0,2
63 Tourismus-, Hotel- und Gaststättenberufe	1,6	2.350	2.328	2.441	2.592	2.543	- 193	- 7,6
dar. 632 Hotellerie	0,4	523	522	541	560	538	- 15	- 2,8
dar. 633 Gastronomie	1,0	1.442	1.410	1.463	1.576	1.533	- 91	- 5,9
71 Berufe Unternehmensführung,-organisation	12,6	18.335	18.183	18.298	18.303	18.150	185	1,0
dar. 713 Unternehmensorganisation und -strategie	5,3	7.785	7.794	7.827	7.820	7.730	55	0,7
dar. 714 Büro und Sekretariat	5,9	8.634	8.482	8.586	8.599	8.584	50	0,6
72 Finanzdienstl.Rechnungsw.,Steuerberatung	3,6	5.203	5.258	5.297	5.307	5.254	- 51	- 1,0
dar. 721 Versicherungs- u. Finanzdienstleistungen	1,5	2.151	2.190	2.215	2.223	2.208	- 57	- 2,6
dar. 722 Rechnungswesen, Controlling und Revision	1,5	2.123	2.125	2.128	2.123	2.114	9	0,4
73 Berufe in Recht und Verwaltung	2,5	3.625	3.554	3.511	3.439	3.324	301	9,1
dar. 732 Verwaltung	2,0	2.986	2.906	2.857	2.799	2.693	293	10,9
81 Medizinische Gesundheitsberufe	6,3	9.136	9.128	9.120	9.132	8.810	326	3,7
dar. 811 Arzt- und Praxishilfe	2,2	3.263	3.279	3.288	3.321	3.216	47	1,5

## 2.4 Sozialversicherungspflichtig Beschäftigte nach der Klassifikation der Berufe (KldB 2010)

 Agentur für Arbeit Aschaffenburg (715); Gebietsstand des jeweiligen Stichtags  
 Stichtag: 30. Juni 2021

Anforderungsniveau/ Berufshauptgruppen/-gruppen (KldB2010)	Anteile in % <sup>1)</sup>	sozialversicherungspflichtig Beschäftigte am Stichtag Ende ...					Veränderung gegenüber dem Vorjahresstichtag (Spalte 1 zu Spalte 5)	
		Jun. 21	Mrz. 21	Dez. 20	Sep. 20	Jun. 20	absolut	in %
		1	2	3	4	5	6	7
<b>Insgesamt</b>	100,0	146.044	145.415	145.427	146.092	143.970	2.074	1,4
dar. 813 Gesundh., Krankenpf., Rettungsd. Geburtsh. dar. Gesundheits- und Krankenpflege <sup>2)</sup>	2,2	3.282	3.265	3.265	3.266	3.121	161	5,2
	1,9	2.766	2.761	2.772	2.775	2.645	121	4,6
dar. 814 Human- und Zahnmedizin	0,6	841	834	821	802	784	57	7,3
dar. 817 Nicht ärztliche Therapie und Heilkunde	0,5	799	807	816	809	770	29	3,8
82 Nichtmed. Gesundheit, Körperpf., Medizint.	2,6	3.736	3.747	3.778	3.764	3.654	82	2,2
dar. 821 Altenpflege	1,6	2.339	2.336	2.334	2.296	2.231	108	4,8
dar. 823 Körperpflege	0,5	727	750	773	790	773	- 46	- 6,0
83 Erziehung, soz., hauswirt. Berufe, Theologie	4,3	6.210	6.191	6.216	6.131	5.956	254	4,3
dar. 831 Erziehung, Sozialarb., Heilerziehungspf.	3,7	5.440	5.431	5.459	5.389	5.233	207	4,0
dar. Berufe i.d. Kinderbetr., -erziehung (8311)	2,5	3.664	3.667	3.685	3.630	3.528	136	3,9
84 Lehrende und ausbildende Berufe	1,0	1.506	1.510	1.519	1.474	1.490	16	1,1
dar. 841 Lehrtätigkeit an allgemeinbild. Schulen	0,3	502	501	492	472	485	17	3,5
dar. 842 Leht.berufsb. Fächer, betr. Ausb., Betr.päd	0,2	342	341	338	329	332	10	3,0
dar. 843 Lehr-, Forschungstätigkeit an Hochschulen	0,1	119	117	119	108	112	7	6,3
91 Geistes-Gesellschafts-Wirtschaftswissen.	0,0	48	46	47	42	40	8	20,0
92 Werbung, Marketing, kaufm., red. Medienberufe	1,2	1.690	1.686	1.692	1.667	1.638	52	3,2
93 Produktdesign, Kunsthandwerk	0,2	309	327	333	346	331	- 22	- 6,6
94 Darstellende, unterhaltende Berufe	0,1	103	102	104	98	101	2	2,0
XX Sonstige / Keine Angabe	0,5	674	681	694	704	683	- 9	- 1,3

© Statistik der Bundesagentur für Arbeit

<sup>1)</sup> Anteil an der jeweiligen Gesamtsumme (Spaltenprozent)

<sup>2)</sup> Gesundheits- und Krankenpflege = Summe der Berufsuntergruppen 8130, 8131, 8132, 8138

<sup>3)</sup> Aus Datenschutzgründen und Gründen der statistischen Geheimhaltung werden Zahlenwerte von 1 oder 2 und Daten, aus denen rechnerisch auf einen solchen Zahlenwert geschlossen werden kann, anonymisiert.

### 3.1 Geringfügig entlohnte Beschäftigte nach Regionen und ausgewählten Merkmalen

ausgewählte Regionen; Gebietsstand des jeweiligen Stichtags

Stichtag: 30. Juni 2021

Regionen / Merkmale	Anteile in % <sup>1)</sup>	geringfügig entlohnte Beschäftigte am Stichtag Ende ...					Veränderung gegenüber dem Vorjahresstichtag (Spalte 1 zu Spalte 5)	
		Jun. 21	Mrz. 21	Dez. 20	Sep. 20	Jun. 20	absolut	in %
		1	2	3	4	5	6	7
<b>Agentur für Arbeit Aschaffenburg (715)</b>								
<b>Insgesamt</b>	100,0	39.657	38.542	39.265	40.383	39.544	113	0,3
dav. Männer	41,0	16.262	15.861	16.111	16.532	16.013	249	1,6
Frauen	59,0	23.395	22.681	23.154	23.851	23.531	- 136	- 0,6
dav. unter 25 Jahre	14,4	5.707	5.187	5.404	5.861	5.566	141	2,5
25 bis unter 55 Jahre	49,5	19.635	19.356	19.681	20.189	19.906	- 271	- 1,4
55 bis unter 65 Jahre	20,4	8.090	7.896	7.982	8.110	7.972	118	1,5
65 Jahre und älter	15,7	6.224	6.102	6.198	6.223	6.100	124	2,0
dar.: bis zur Altersgrenze	1,6	654	629	654	604	631	23	3,6
dar. Deutsche	85,3	33.825	32.889	33.551	34.487	33.817	8	0,0
Ausländer	14,7	5.832	5.653	5.714	5.896	5.727	105	1,8
<b>Regionaldirektion RD Bayern</b>								
<b>Insgesamt</b>	100,0	1.292.560	1.247.462	1.270.236	1.295.386	1.276.779	15.781	1,2
dav. Männer	40,3	521.153	503.762	511.287	518.887	508.908	12.245	2,4
Frauen	59,7	771.407	743.700	758.949	776.499	767.871	3.536	0,5
dav. unter 25 Jahre	15,8	204.334	187.477	194.610	202.963	197.850	6.484	3,3
25 bis unter 55 Jahre	51,2	662.097	643.565	654.534	666.887	658.285	3.812	0,6
55 bis unter 65 Jahre	18,0	232.511	227.155	228.846	231.644	228.799	3.712	1,6
65 Jahre und älter	15,0	193.616	189.263	192.244	193.889	191.842	1.774	0,9
dar.: bis zur Altersgrenze	1,5	19.020	18.560	18.568	17.701	17.365	1.655	9,5
dar. Deutsche	83,9	1.084.341	1.047.986	1.068.297	1.090.256	1.077.563	6.778	0,6
Ausländer	16,1	208.204	199.460	201.920	205.112	199.195	9.009	4,5
<b>Westdeutschland</b>								
<b>Insgesamt</b>	100,0	6.341.243	6.117.542	6.222.465	6.352.573	6.267.655	73.588	1,2
dav. Männer	41,6	2.637.553	2.549.257	2.581.000	2.619.420	2.573.768	63.785	2,5
Frauen	58,4	3.703.690	3.568.285	3.641.465	3.733.153	3.693.887	9.803	0,3
dav. unter 25 Jahre	18,1	1.149.928	1.049.725	1.083.923	1.127.196	1.113.292	36.636	3,3
25 bis unter 55 Jahre	48,7	3.091.263	3.010.193	3.059.281	3.124.180	3.078.681	12.582	0,4
55 bis unter 65 Jahre	18,2	1.154.953	1.132.367	1.141.357	1.157.230	1.143.757	11.196	1,0
65 Jahre und älter	14,9	945.081	925.244	937.893	943.949	931.904	13.177	1,4
dar.: bis zur Altersgrenze	1,5	95.963	93.608	93.917	88.593	86.799	9.164	10,6
dar. Deutsche	85,3	5.406.015	5.219.730	5.316.084	5.426.047	5.370.142	35.873	0,7
Ausländer	14,7	935.139	897.724	906.294	926.441	897.431	37.708	4,2
<b>Deutschland</b>								
<b>Insgesamt</b>	100,0	7.156.563	6.903.324	7.025.110	7.178.562	7.076.792	79.771	1,1
dav. Männer	42,1	3.012.515	2.912.790	2.949.982	2.996.302	2.942.440	70.075	2,4
Frauen	57,9	4.144.048	3.990.534	4.075.128	4.182.260	4.134.352	9.696	0,2
dav. unter 25 Jahre	18,1	1.291.866	1.178.026	1.216.347	1.265.816	1.248.516	43.350	3,5
25 bis unter 55 Jahre	48,0	3.437.036	3.347.509	3.401.692	3.475.456	3.422.368	14.668	0,4
55 bis unter 65 Jahre	18,3	1.307.246	1.282.634	1.294.480	1.315.895	1.301.188	6.058	0,5
65 Jahre und älter	15,7	1.120.394	1.095.138	1.112.577	1.121.373	1.104.695	15.699	1,4
dar.: bis zur Altersgrenze	1,6	115.808	113.287	114.338	108.148	105.768	10.040	9,5
dar. Deutsche	85,9	6.148.389	5.937.113	6.049.423	6.179.467	6.111.160	37.229	0,6
Ausländer	14,1	1.008.077	966.112	975.588	998.998	965.540	42.537	4,4
<b>Agentur für Arbeit Aschaffenburg am Wohnort</b>								
<b>Insgesamt</b>	100,0	38.561	37.363	37.997	38.922	38.257	304	0,8
dav. Männer	39,7	15.315	14.810	15.030	15.251	14.892	423	2,8
Frauen	60,3	23.246	22.553	22.967	23.671	23.365	- 119	- 0,5
dav. unter 25 Jahre	14,0	5.410	4.868	5.047	5.437	5.244	166	3,2
25 bis unter 55 Jahre	48,4	18.675	18.341	18.637	19.044	18.792	- 117	- 0,6
55 bis unter 65 Jahre	21,2	8.180	7.999	8.051	8.170	8.052	128	1,6
65 Jahre und älter	16,3	6.296	6.155	6.262	6.271	6.169	127	2,1
dar.: bis zur Altersgrenze	1,7	659	632	658	605	618	41	6,6
dar. Deutsche	87,3	33.656	32.644	33.279	34.128	33.591	65	0,2
Ausländer	12,7	4.905	4.719	4.718	4.794	4.666	239	5,1

© Statistik der Bundesagentur für Arbeit

<sup>1)</sup> Anteil an der jeweiligen Gesamtsumme (Spaltenprozent)

<sup>2)</sup> Aus Datenschutzgründen und Gründen der statistischen Geheimhaltung werden Zahlenwerte von 1 oder 2 und Daten, aus denen rechnerisch auf einen solchen Zahlenwert geschlossen werden kann, anonymisiert.

### 3.2 Geringfügig entlohnte Beschäftigte nach ausgewählten Merkmalen

Agentur für Arbeit Aschaffenburg (715); Gebietsstand des jeweiligen Stichtags

Stichtag: 30. Juni 2021

Merkmale	Anteile in % <sup>1)</sup>	geringfügig entlohnte Beschäftigte am Stichtag Ende ...					Veränderung gegenüber dem Vorjahresstichtag (Spalte 1 zu Spalte 5)	
		Jun. 21	Mrz. 21	Dez. 20	Sep. 20	Jun. 20	absolut	in %
		1	2	3	4	5	6	7
<b>Insgesamt</b>	100,0	39.657	38.542	39.265	40.383	39.544	113	0,3
<b>nach dem Geschlecht</b>								
dav. Männer	41,0	16.262	15.861	16.111	16.532	16.013	249	1,6
Frauen	59,0	23.395	22.681	23.154	23.851	23.531	- 136	- 0,6
<b>nach Altersgruppen und Geschlecht</b>								
dav. unter 25 Jahre	14,4	5.707	5.187	5.404	5.861	5.566	141	2,5
Männer	48,7	2.781	2.601	2.688	2.875	2.734	47	1,7
Frauen	51,3	2.926	2.586	2.716	2.986	2.832	94	3,3
25 bis unter 55 Jahre	49,5	19.635	19.356	19.681	20.189	19.906	- 271	- 1,4
Männer	38,2	7.494	7.403	7.519	7.655	7.432	62	0,8
Frauen	61,8	12.141	11.953	12.162	12.534	12.474	- 333	- 2,7
55 bis unter 65 Jahre	20,4	8.090	7.896	7.982	8.110	7.972	118	1,5
Männer	32,7	2.647	2.587	2.580	2.654	2.574	73	2,8
Frauen	67,3	5.443	5.309	5.402	5.456	5.398	45	0,8
65 Jahre und älter	15,7	6.224	6.102	6.198	6.223	6.100	124	2,0
Männer	53,6	3.339	3.269	3.324	3.348	3.273	66	2,0
Frauen	46,4	2.885	2.833	2.874	2.875	2.827	58	2,1
dar. bis zur Altersgrenze	1,6	654	629	654	604	631	23	3,6
Männer	45,9	300	283	316	301	324	- 24	- 7,4
Frauen	54,1	354	346	338	303	307	47	15,3
<b>nach Nationalität und Geschlecht</b>								
dar. Deutsche	85,3	33.825	32.889	33.551	34.487	33.817	8	0,0
Männer	40,1	13.564	13.259	13.447	13.794	13.397	167	1,2
Frauen	59,9	20.261	19.630	20.104	20.693	20.420	- 159	- 0,8
Ausländer	14,7	5.832	5.653	5.714	5.896	5.727	105	1,8
Männer	46,3	2.698	2.602	2.664	2.738	2.616	82	3,1
Frauen	53,7	3.134	3.051	3.050	3.158	3.111	23	0,7
<b>nach dem Berufsabschluss und Geschlecht</b>								
dav. ohne beruflichen Ausbildungsabschluss	17,8	7.064	6.529	6.654	7.089	6.937	127	1,8
Männer	41,8	2.956	2.745	2.805	2.982	2.928	28	1,0
Frauen	58,2	4.108	3.784	3.849	4.107	4.009	99	2,5
mit anerkanntem Berufsabschluss <sup>2)</sup>	59,0	23.380	22.887	23.250	23.719	23.220	160	0,7
Männer	41,5	9.705	9.568	9.680	9.851	9.530	175	1,8
Frauen	58,5	13.675	13.319	13.570	13.868	13.690	- 15	- 0,1
mit akademischem Abschluss <sup>3)</sup>	6,9	2.743	2.585	2.572	2.540	2.453	290	11,8
Männer	47,0	1.289	1.186	1.182	1.189	1.135	154	13,6
Frauen	53,0	1.454	1.399	1.390	1.351	1.318	136	10,3
Ausbildung unbekannt	16,3	6.470	6.541	6.789	7.035	6.934	- 464	- 6,7
Männer	35,7	2.312	2.362	2.444	2.510	2.420	- 108	- 4,5
Frauen	64,3	4.158	4.179	4.345	4.525	4.514	- 356	- 7,9

© Statistik der Bundesagentur für Arbeit

<sup>1)</sup> Anteil an der jeweiligen Gesamtsumme (Spaltenprozent)

<sup>2)</sup> "mit anerkanntem Berufsabschluss" ist die Summe aus "mit anerkannter Berufsausbildung" und "Meister-/Techniker-/gleichw. Fachschulabschluss"

<sup>3)</sup> "mit akademischem Abschluss" ist die Summe aus "Bachelor", "Diplom/Magister/Master/Staatsexamen" und "Promotion"

<sup>\*)</sup> Aus Datenschutzgründen und Gründen der statistischen Geheimhaltung werden Zahlenwerte von 1 oder 2 und Daten, aus denen rechnerisch auf einen solchen Zahlenwert geschlossen werden kann, anonymisiert.

<sup>-x)</sup> Nachweis von Veränderungswerten < -250% bzw. > 250% nicht sinnvoll

### 3.3 Geringfügig entlohnte Beschäftigte nach der Klassifikation der Wirtschaftszweige 2008 (WZ 2008)

Agentur für Arbeit Aschaffenburg (715); Gebietsstand des jeweiligen Stichtags  
Stichtag: 30. Juni 2021

Wirtschaftsabschnitte / Wirtschaftsabteilungen / Wirtschaftsgruppen WZ 2008	Anteile in % <sup>1)</sup>	geringfügig entlohnte Beschäftigte am Stichtag Ende ...					Veränderung gegenüber dem Vorjahresstichtag (Spalte 1 zu Spalte 5)	
		Jun. 21	Mrz. 21	Dez. 20	Sep. 20	Jun. 20	absolut	in %
		1	2	3	4	5		
<b>Insgesamt</b>	100,0	39.657	38.542	39.265	40.383	39.544	113	0,3
A Land-, Forstwirtschaft und Fischerei	1,1	434	410	401	432	399	35	8,8
B,D,E Bergbau, Energie- und Wasserversorgung, Entsorgungswirtschaft	0,6	227	229	228	226	224	3	1,3
C Verarbeitendes Gewerbe	10,7	4.239	4.289	4.327	4.377	4.376	- 137	- 3,1
dav. 10-15, 18, 21, 31 Herstellung von überwiegend häuslich konsumierten Gütern (ohne Güter der Metall-, Elektro- und Chemieindustrie)	4,6	1.843	1.865	1.879	1.901	1.880	- 37	- 2,0
24-30, 32, 33 Metall- und Elektroindustrie sowie Stahlindustrie	5,1	2.011	2.039	2.059	2.082	2.098	- 87	- 4,1
16, 17, 19, 20, ,22, 23 Hrst. v. Vorleistungsgütern, insb. v. chem. Erzeugnissen u. Kunststoffwaren (ohne Güter der Metall- u. Elektroindustrie)	1,0	385	385	389	394	398	- 13	- 3,3
F Baugewerbe	5,5	2.175	2.178	2.148	2.097	2.093	82	3,9
G Handel, Instandhaltung, Reparatur von Kfz	17,3	6.865	6.678	6.867	6.811	6.734	131	1,9
H Verkehr und Lagerei	4,8	1.908	1.916	1.923	1.824	1.872	36	1,9
I Gastgewerbe	11,2	4.423	3.669	3.839	4.788	4.420	3	0,1
J Information und Kommunikation	1,7	689	712	727	717	698	- 9	- 1,3
K Erbringung von Finanz- und Versicherungsdienstleistungen	1,9	742	739	750	742	736	6	0,8
L,M Immobilien, freiberufliche wissenschaftliche und technische Dienstleistungen	9,2	3.664	3.632	3.653	3.638	3.600	64	1,8
N sonstige wirtschaftliche Dienstleistungen	13,2	5.230	5.261	5.444	5.631	5.371	- 141	- 2,6
dav. N (ohne ANÜ) sonstige wirtschaftliche Dienstleistungen (ohne Arbeitnehmerüberlassung)	12,3	4.888	4.955	5.101	5.343	5.098	- 210	- 4,1
782,783 Arbeitnehmerüberlassung	0,9	342	306	343	288	273	69	25,3
O, U Öffentliche Verwaltung, Verteidigung, Sozialversicherung, Ext. Organisationen	2,3	909	842	892	910	895	14	1,6
P Erziehung und Unterricht	2,1	814	784	802	793	796	18	2,3
86 Gesundheitswesen	5,5	2.193	2.204	2.207	2.204	2.210	- 17	- 0,8
87,88 Heime und Sozialwesen	3,7	1.481	1.459	1.421	1.380	1.342	139	10,4
R,S,T sonstige Dienstleistungen, Private Haushalte	9,2	3.663	3.539	3.635	3.812	3.777	- 114	- 3,0
keine Zuordnung möglich	*	*	*	*	*	*	*	*
<b>davon nach Sektoren:</b>								
A Land-, Forstwirtschaft und Fischerei	1,1	434	410	401	432	399	35	8,8
B - F Produzierendes Gewerbe	16,7	6.641	6.696	6.703	6.700	6.693	- 52	- 0,8
G - U Dienstleistungsbereich	82,2	32.581	31.435	32.160	33.250	32.451	130	0,4

© Statistik der Bundesagentur für Arbeit

<sup>1)</sup> Anteil an der jeweiligen Gesamtsumme (Spaltenprozent)

<sup>2)</sup> Aus Datenschutzgründen und Gründen der statistischen Geheimhaltung werden Zahlenwerte von 1 oder 2 und Daten, aus denen rechnerisch auf einen solchen Zahlenwert geschlossen werden kann, anonymisiert. Gleiches gilt, wenn in einer Region weniger als 3 Betriebe ansässig sind oder einer der Betriebe einen so hohen Beschäftigtenanteil auf sich vereint, dass die Beschäftigtenzahl praktisch eine Einzelangabe über den Branchenfürer darstellt (Dominanzfall).

### 3.4 Geringfügig entlohnte Beschäftigte nach der Klassifikation der Berufe (KldB 2010)

Agentur für Arbeit Aschaffenburg (715); Gebietsstand des jeweiligen Stichtags  
Stichtag: 30. Juni 2021

Anforderungsniveau/ Berufshauptgruppen/-gruppen (KldB2010)	Anteile in % <sup>1)</sup>	geringfügig entlohnte Beschäftigte am Stichtag Ende ...					Veränderung gegenüber dem Vorjahresstichtag (Spalte 1 zu Spalte 5)	
		Jun. 21	Mrz. 21	Dez. 20	Sep. 20	Jun. 20	absolut	in %
		1	2	3	4	5		
<b>Insgesamt</b>	100,0	39.657	38.542	39.265	40.383	39.544	113	0,3
<b>darunter nach Anforderungsniveau der ausgeübten Tätigkeit (KldB 2010)</b>								
Helfer	44,4	17.602	16.800	17.027	17.373	17.081	521	3,1
Fachkraft	44,6	17.684	17.458	17.916	18.684	18.212	- 528	- 2,9
Spezialist	5,5	2.164	2.105	2.087	2.138	2.056	108	5,3
Experte	2,2	861	863	865	859	843	18	2,1
<b>davon nach Berufsfachlichkeit der ausgeübten Tätigkeit (KldB 2010)</b>								
11 Land-, Tier-, Forstwirtschaftsberufe	0,9	348	343	335	354	329	19	5,8
dar. 111 Landwirtschaft	0,6	226	215	197	227	206	20	9,7
12 Gartenbauberufe, Floristik	1,1	425	388	367	411	402	23	5,7
21 Rohstoffgewinn-, Glas-, Keramikverarbeitung	0,1	44	44	51	46	44	-	-
22 Kunststoff- u. Holzherst., -verarbeitung	0,5	201	191	195	196	200	1	0,5
23 Papier-, Druckberufe, tech. Mediengestalt.	0,5	193	199	182	179	187	6	3,2
24 Metallherzeugung, -bearbeitung, Metallbau	1,5	607	606	612	629	644	- 37	- 5,7
25 Maschinen- und Fahrzeugtechnikberufe	3,7	1.452	1.479	1.559	1.725	1.576	- 124	- 7,9
26 Mechatronik-, Energie- u. Elektroberufe	0,9	365	368	364	368	364	1	0,3
27 Techn. Entwickl. Konstr. Produktionssteuer.	0,4	166	165	154	163	164	2	1,2
28 Textil- und Lederberufe	0,5	218	227	244	250	253	- 35	- 13,8
29 Lebensmittelherstellung u. -verarbeitung	3,9	1.565	1.469	1.474	1.603	1.544	21	1,4
dar. 292 Lebensmittel- u. Genussmittelherstellung	0,7	292	314	302	301	301	- 9	- 3,0
dar. 293 Speisenzubereitung	3,1	1.228	1.114	1.131	1.265	1.203	25	2,1
31 Bauplanung, Architektur, Vermessungsberufe	0,2	61	60	60	57	57	4	7,0
32 Hoch- und Tiefbauberufe	1,1	421	427	410	406	409	12	2,9
33 (Innen-)Ausbauberufe	0,6	234	217	222	204	209	25	12,0
34 Gebäude- u. versorgungstechnische Berufe	5,1	2.019	2.003	2.034	2.042	1.977	42	2,1
41 Mathematik-Biologie-Chemie-, Physikberufe	0,2	73	68	70	79	78	- 5	- 6,4
42 Geologie-, Geografie-, Umweltschutzberufe	0,0	11	12	12	13	12	- 1	- 8,3
43 Informatik- und andere IKT-Berufe	0,5	184	185	190	166	159	25	15,7
51 Verkehr, Logistik (außer Fahrzeugführ.)	8,7	3.437	3.434	3.509	3.324	3.310	127	3,8
dar. 513 Lagerwirt., Post, Zustellung, Güterumschlag	8,5	3.363	3.355	3.431	3.244	3.233	130	4,0
dar. Berufe in der Lagerwirtschaft (5131)	4,5	1.795	1.761	1.824	1.695	1.705	90	5,3
52 Führer von Fahrzeug- u. Transportgeräten	4,6	1.834	1.832	1.818	1.839	1.811	23	1,3
dar. 521 Fahrzeugführung im Straßenverkehr	4,5	1.773	1.776	1.762	1.778	1.749	24	1,4
53 Schutz-, Sicherheits-, Überwachungsberufe	1,2	478	459	517	547	560	- 82	- 14,6
dar. 531 Obj., -Pers., Brandschutz, Arbeitssicherh.	1,2	470	451	509	539	552	- 82	- 14,9
54 Reinigungsberufe	15,7	6.220	6.232	6.343	6.396	6.241	- 21	- 0,3
61 Einkaufs-, Vertriebs- und Handelsberufe	0,7	258	255	256	264	246	12	4,9
62 Verkaufsberufe	10,1	3.989	3.866	4.025	4.023	3.991	- 2	- 0,1
63 Tourismus-, Hotel- und Gaststättenberufe	7,9	3.137	2.568	2.748	3.585	3.278	- 141	- 4,3
dar. 632 Hotellerie	0,5	209	203	211	251	223	- 14	- 6,3
dar. 633 Gastronomie	7,2	2.840	2.298	2.464	3.236	2.967	- 127	- 4,3
71 Berufe Unternehmensführung, -organisation	14,0	5.552	5.510	5.549	5.466	5.474	78	1,4
dar. 713 Unternehmensorganisation und -strategie	1,5	610	582	602	585	594	16	2,7
dar. 714 Büro und Sekretariat	11,9	4.733	4.720	4.736	4.676	4.680	53	1,1
72 Finanzdienstl. Rechnungsw., Steuerberatung	1,6	629	633	627	621	620	9	1,5
dar. 721 Versicherungs- u. Finanzdienstleistungen	0,2	78	77	83	82	78	-	-
dar. 722 Rechnungswesen, Controlling und Revision	1,0	390	396	389	384	385	5	1,3
73 Berufe in Recht und Verwaltung	1,1	445	386	394	413	405	40	9,9
dar. 732 Verwaltung	0,9	357	300	310	329	322	35	10,9
81 Medizinische Gesundheitsberufe	3,1	1.237	1.176	1.142	1.170	1.187	50	4,2
dar. 811 Arzt- und Praxishilfe	1,2	474	448	460	452	470	4	0,9

### 3.4 Geringfügig entlohnte Beschäftigte nach der Klassifikation der Berufe (KldB 2010)

 Agentur für Arbeit Aschaffenburg (715); Gebietsstand des jeweiligen Stichtags  
 Stichtag: 30. Juni 2021

Anforderungsniveau/ Berufshauptgruppen/-gruppen (KldB2010)	Anteile in % <sup>1)</sup>	geringfügig entlohnte Beschäftigte am Stichtag Ende ...					Veränderung gegenüber dem Vorjahresstichtag (Spalte 1 zu Spalte 5)	
		Jun. 21	Mrz. 21	Dez. 20	Sep. 20	Jun. 20	absolut	in %
		1	2	3	4	5	6	7
<b>Insgesamt</b>	100,0	39.657	38.542	39.265	40.383	39.544	113	0,3
dar. 813 Gesundh.,Krankenpfl.,Rettungsd.Geburtsh. dar. Gesundheits- und Krankenpflege <sup>2)</sup>	1,0	388	391	361	371	372	16	4,3
dar. 814 Human- und Zahnmedizin	0,9	343	344	326	340	340	3	0,9
dar. 817 Nicht ärztliche Therapie und Heilkunde	0,1	22	22	22	19	23	- 1	- 4,3
82 Nichtmed.Gesundheit,Körperpfl.,Medizint.	0,5	216	208	202	229	231	- 15	- 6,5
dar. 821 Altenpflege	1,8	720	720	723	756	771	- 51	- 6,6
dar. 823 Körperpflege	0,8	326	324	334	338	338	- 12	- 3,6
83 Erziehung,soz.,hauswirt.Berufe,Theologie	0,7	293	290	286	309	324	- 31	- 9,6
831 Erziehung,Sozialarb.,Heilerziehungspf.	2,1	835	835	833	837	842	- 7	- 0,8
dar. Berufe i.d. Kinderbetr., -erziehung (8311)	1,5	609	609	600	600	600	9	1,5
84 Lehrende und ausbildende Berufe	0,9	356	362	365	359	390	- 34	- 8,7
dar. 841 Lehrtätigkeit an allgemeinbild. Schulen	1,6	617	575	586	625	576	41	7,1
dar. 842 Lehrt.berufsb.Fächer,betr.Ausb.,Betr.päd	0,2	94	94	93	84	85	9	10,6
dar. 843 Lehr-, Forschungstätigkeit an Hochschulen	0,1	33	31	31	30	27	6	22,2
91 Geistes-Gesellschafts-Wirtschaftswissen.	0,0	9	8	6	8	7	2	28,6
92 Werbung,Marketing,kaufm,red.Medienberufe	0,1	45	11	10	13	10	35	.X
93 Produktdesign, Kunsthandwerk	0,3	120	117	119	112	113	7	6,2
94 Darstellende, unterhaltende Berufe	0,1	40	39	44	39	38	2	5,3
XX Sonstige / Keine Angabe	0,3	129	124	114	130	109	20	18,3
	3,4	1.348	1.319	1.373	1.332	1.354	- 6	- 0,4

© Statistik der Bundesagentur für Arbeit

<sup>1)</sup> Anteil an der jeweiligen Gesamtsumme (Spaltenprozent)

<sup>2)</sup> Gesundheits- und Krankenpflege = Summe der Berufsuntergruppen 8130,8131,8132,8138

<sup>3)</sup> Aus Datenschutzgründen und Gründen der statistischen Geheimhaltung werden Zahlenwerte von 1 oder 2 und Daten, aus denen rechnerisch auf einen solchen Zahlenwert geschlossen werden kann, anonymisiert.



#### 4.1 Begonnene sozialversicherungspflichtige Beschäftigungsverhältnisse und darunter befristete Beschäftigungsverhältnisse sowie Befristungsanteile nach ausgewählten Merkmalen

Agentur für Arbeit Aschaffenburg (715); Gebietsstand des jeweiligen Stichtags

2. Quartal 2021

Merkmale	Insgesamt					Veränderung gegenüber dem Vorjahresquartal	
	2. Quartal 2021	1. Quartal 2021	4. Quartal 2020	3. Quartal 2020	2. Quartal 2020	absolut	in %(-Pkt.)
	1	2	3	4	5	6	7
<b>begonnene sozialversicherungspflichtige Beschäftigungsverhältnisse (begBV)</b>							
<b>Insgesamt</b>	9.069	10.368	8.169	13.038	6.383	2.686	42,1
dav.: Männer	5.437	6.206	4.512	7.207	3.892	1.545	39,7
Frauen	3.632	4.162	3.657	5.831	2.491	1.141	45,8
dar.: unter 25 Jahre	1.907	2.307	2.001	5.645	1.268	639	50,4
25 bis unter 55 Jahre	6.159	6.857	5.405	6.462	4.424	1.735	39,2
55 bis unter 65 Jahre	874	1.103	681	835	597	277	46,4
65 Jahre und älter	129	101	82	96	94	35	37,2
dar. in Vollzeit	6.355	7.514	5.442	9.654	4.320	2.035	47,1
in Teilzeit	2.714	2.854	2.727	3.384	2.063	651	31,6
dar. Deutsche	6.092	7.323	5.791	9.721	4.445	1.647	37,1
Ausländer	2.977	3.045	2.375	3.317	1.938	1.039	53,6
dar.: Auszubildende	145	160	239	2.582	61	84	137,7
<b>Befristungsanteil <sup>2)</sup></b>							
<b>Insgesamt</b>	34,0	32,4	36,0	36,8	30,3	x	3,7
dav. Männer	31,5	30,2	32,1	31,7	26,0	x	5,5
Frauen	37,8	35,6	40,8	43,1	37,0	x	0,8
dar. unter 25 Jahre	42,6	43,3	44,1	44,8	40,1	x	2,5
25 bis unter 55 Jahre	32,2	30,2	34,2	33,8	28,5	x	3,7
55 bis unter 65 Jahre	29,4	23,7	28,5	31,9	23,0	x	6,4
65 Jahre und älter	29,5	41,6	39,0	38,5	36,2	x	-6,7
dar. in Vollzeit	32,1	30,9	32,8	33,9	26,9	x	5,2
in Teilzeit	38,3	36,2	42,0	42,6	37,3	x	1,0
dar. Deutsche	33,9	31,3	36,1	36,6	30,5	x	3,4
Ausländer	34,3	35,0	35,8	37,3	29,9	x	4,4
<b>dar.: beg. svpfl. BV in der SvB-Kerngruppe <sup>3)</sup></b>	8.890	10.171	7.853	10.029	6.296	2.594	41,2
dar. befristet	3.022	3.294	2.826	3.691	1.907	1.115	58,5
dav. Männer	5.364	6.119	4.355	5.575	3.849	1.515	39,4
dar. befristet	1.689	1.850	1.398	1.770	1.001	688	68,7
Frauen	3.526	4.052	3.498	4.454	2.447	1.079	44,1
dar. befristet	1.333	1.444	1.428	1.921	906	427	47,1
dar. unter 25 Jahren	1.769	2.140	1.741	2.872	1.196	573	47,9
dar. befristet	754	926	768	1.286	479	275	57,4
25 bis unter 55 Jahre	6.118	6.828	5.350	6.229	4.411	1.707	38,7
dar. befristet	1.973	2.065	1.832	2.103	1.257	716	57,0
55 bis unter 65 Jahre	874	1.102	680	832	595	279	46,9
dar. befristet	257	261	194	265	137	120	87,6
65 Jahre und älter	129	101	82	96	94	35	37,2
dar. befristet	38	42	32	37	34	4	11,8
dar. in Vollzeit	6.191	7.326	5.150	6.712	4.243	1.948	45,9
dar. befristet	1.989	2.263	1.691	2.278	1.141	848	74,3
in Teilzeit	2.699	2.845	2.703	3.317	2.053	646	31,5
dar. befristet	1.033	1.031	1.135	1.413	766	267	34,9
dar. Deutsche	5.932	7.149	5.510	7.015	4.374	1.558	35,6
dar. befristet	2.008	2.237	1.988	2.567	1.332	676	50,8
Ausländer	2.958	3.022	2.340	3.014	1.922	1.036	53,9
dar. befristet	1.014	1.057	837	1.124	575	439	76,3

© Statistik der Bundesagentur für Arbeit

<sup>1)</sup> Als begonnene Beschäftigungsverhältnisse im Sinne der Beschäftigungsstatistik zählen die Anmeldungen zu einem sozialversicherungspflichtigen Beschäftigungsverhältnis innerhalb eines Zeitraums. Mehrfacherfassungen von Beschäftigten sind möglich.

<sup>2)</sup> bezogen auf SvB-Kerngruppe-Befristung

<sup>3)</sup> SvB-Kerngruppe Befristung - siehe methodische Hinweise

## 4.2 Begonnene sozialversicherungspflichtige Beschäftigungsverhältnisse nach der Klassifikation der Wirtschaftszweige 2008 (WZ 2008)

Agentur für Arbeit Aschaffenburg (715); Gebietsstand des jeweiligen Stichtags  
2. Quartal 2021

Wirtschaftsabschnitte / Wirtschaftsabteilungen / Wirtschaftsgruppen WZ 2008	Anteile in % <sup>1)</sup>	begonnene sozialversicherungspflichtige Beschäftigungsverhältnisse <sup>2)</sup> im...					Veränderung gegenüber dem Vorjahresquartal (Spalte 1 zu Spalte 5)	
		2. Quartal 2021	1. Quartal 2021	4. Quartal 2020	3. Quartal 2020	2. Quartal 2020	absolut	in %
		1	2	3	4	5		
<b>Insgesamt</b>	100,0	9.069	10.368	8.169	13.038	6.383	2.686	42,1
A Land-, Forstwirtschaft und Fischerei	1,3	118	126	49	101	130	- 12	- 9,2
B,D,E Bergbau, Energie- und Wasserversorgung, Entsorgungswirtschaft	0,9	86	101	89	113	65	21	32,3
C Verarbeitendes Gewerbe	16,0	1.450	1.847	1.186	2.019	858	592	69,0
dav. 10-15, 18, 21, 31 Herstellung von überwiegend häuslich konsumierten Gütern (ohne Güter der Metall-, Elektro- und Chemieindustrie)	2,9	267	432	272	560	151	116	76,8
24-30, 32, 33 Metall- und Elektroindustrie sowie Stahlindustrie	10,1	916	1.010	713	1.156	565	351	62,1
16, 17, 19, 20, ,22, 23 Hrst. v. Vorleistungsgütern, insb. v. chem. Erzeugnissen u. Kunststoffwaren (ohne Güter der Metall- u. Elektroindustrie)	2,9	267	405	201	303	142	125	88,0
F Baugewerbe	7,3	658	899	455	932	540	118	21,9
G Handel, Instandhaltung, Reparatur von Kfz	14,1	1.283	1.621	1.448	2.301	1.031	252	24,4
H Verkehr und Lagerei	7,1	643	848	649	839	566	77	13,6
I Gastgewerbe	4,6	415	177	245	601	284	131	46,1
J Information und Kommunikation	1,5	138	154	117	208	107	31	29,0
K Erbringung von Finanz- und Versicherungsdienstleistungen	0,6	55	90	56	99	52	3	5,8
L,M Immobilien, freiberufliche wissenschaftliche und technische Dienstleistungen	5,2	468	747	451	666	347	121	34,9
N sonstige wirtschaftliche Dienstleistungen	24,4	2.211	2.050	1.726	2.109	1.311	900	68,6
dav. N (ohne ANÜ) sonstige wirtschaftliche Dienstleistungen (ohne Arbeitnehmerüberlassung)	5,6	507	618	409	656	416	91	21,9
782,783 Arbeitnehmerüberlassung	18,8	1.704	1.432	1.317	1.453	895	809	90,4
O, U Öffentliche Verwaltung, Verteidigung, Sozialversicherung, Ext. Organisationen	3,1	283	259	252	487	204	79	38,7
P Erziehung und Unterricht	2,3	207	319	341	744	215	- 8	- 3,7
86 Gesundheitswesen	3,9	350	526	432	702	271	79	29,2
87,88 Heime und Sozialwesen	4,8	433	405	419	740	251	182	72,5
R,S,T sonstige Dienstleistungen, Private Haushalte	3,0	271	199	254	377	151	120	79,5
keine Zuordnung möglich	-	-	-	-	-	-	-	-
<b>davon nach Sektoren:</b>								
A Land-, Forstwirtschaft und Fischerei	1,3	118	126	49	101	130	- 12	- 9,2
B - F Produzierendes Gewerbe	24,2	2.194	2.847	1.730	3.064	1.463	731	50,0
G - U Dienstleistungsbereich	74,5	6.757	7.395	6.390	9.873	4.790	1.967	41,1

© Statistik der Bundesagentur für Arbeit

<sup>1)</sup> Anteil an der jeweiligen Gesamtsumme (Spaltenprozent)

<sup>2)</sup> Als begonnene Beschäftigungsverhältnisse im Sinne der Beschäftigungsstatistik zählen die Anmeldungen zu einem sozialversicherungspflichtigen Beschäftigungsverhältnis innerhalb eines Zeitraums. Mehrfacherfassungen von Beschäftigten sind möglich.

\*) Aus Datenschutzgründen und Gründen der statistischen Geheimhaltung werden Zahlenwerte von 1 oder 2 und Daten, aus denen rechnerisch auf einen solchen Zahlenwert geschlossen werden kann, anonymisiert. Gleiches gilt, wenn eine Region oder ein Wirtschaftszweig 1 oder 2 Betriebe aufweist oder einer der Betriebe einen so hohen Beschäftigtenanteil auf sich vereint, dass die Beschäftigtenzahl praktisch eine Einzelangabe über diesen Betrieb darstellt (Dominanzfall). In Fällen, in denen Werte von Null eine Information über den Merkmalsträger offen legen, werden auch diese Nullwerte anonymisiert.

**4.3 Begonnene sozialversicherungspflichtige Beschäftigungsverhältnisse nach der Klassifikation der Berufe (KIDB 2010)**

Agentur für Arbeit Aschaffenburg (715); Gebietsstand des jeweiligen Stichtags  
2. Quartal 2021

Anforderungsniveau/ Berufshauptgruppen/-gruppen (KIDB2010)	Anteile in % <sup>1)</sup>	begonnene sozialversicherungspflichtige Beschäftigungsverhältnisse <sup>3)</sup> im...					Veränderung gegenüber dem Vorjahresquartal (Spalte 1 zu Spalte 5)	
		2. Quartal 2021	1. Quartal 2021	4. Quartal 2020	3. Quartal 2020	2. Quartal 2020	absolut 6	in % 7
		1	2	3	4	5		
<b>Insgesamt</b>	100,0	9.069	10.368	8.169	13.038	6.383	2.686	42,1
<b>darunter nach Anforderungsniveau der ausgeübten Tätigkeit (KIDB 2010)</b>								
Helfer	36,4	3.301	3.205	2.788	3.532	2.116	1.185	56,0
Fachkraft	47,3	4.292	5.386	3.968	7.807	3.150	1.142	36,3
Spezialist	9,1	822	975	736	812	547	275	50,3
Experte	7,1	642	793	661	804	568	74	13,0
<b>davon nach Berufsfachlichkeit der ausgeübten Tätigkeit (KIDB 2010)</b>								
11 Land-, Tier-, Forstwirtschaftsberufe	1,4	128	105	46	111	119	9	7,6
dar. 111 Landwirtschaft	1,2	108	58	28	69	97	11	11,3
12 Gartenbauberufe, Floristik	1,2	108	163	44	102	104	4	3,8
21 Rohstoffgewinn-, Glas-, Keramikverarbeitung	0,5	44	61	29	45	30	14	46,7
22 Kunststoff- u. Holzherst.-verarbeitung	2,2	203	192	171	289	96	107	111,5
23 Papier-, Druckberufe, tech. Mediengestalt.	0,5	48	40	55	65	16	32	200,0
24 Metallherzeugung, -bearbeitung, Metallbau	5,7	515	408	262	437	247	268	108,5
25 Maschinen- und Fahrzeugtechnikberufe	4,6	421	552	369	633	240	181	75,4
26 Mechatronik-, Energie- u. Elektroberufe	3,3	299	406	160	498	172	127	73,8
27 Techn. Entwickl. Konstr. Produktionssteuer.	2,5	231	260	214	261	185	46	24,9
28 Textil- und Lederberufe	0,3	31	50	73	54	21	10	47,6
29 Lebensmittelherstellung u. -verarbeitung	3,7	335	472	186	339	168	167	99,4
dar. 292 Lebensmittel- u. Genussmittelherstellung	*	*	354	64	114	*	*	*
dar. 293 Speisenzubereitung	2,1	187	115	119	220	113	74	65,5
31 Bauplanung, Architektur, Vermessungsberufe	0,4	33	60	42	66	45	- 12	- 26,7
32 Hoch- und Tiefbauberufe	3,0	272	369	183	312	216	56	25,9
33 (Innen-)Ausbauberufe	3,3	297	375	160	336	255	42	16,5
34 Gebäude- u. versorgungstechnische Berufe	2,0	184	220	129	254	122	62	50,8
41 Mathematik-Biologie-Chemie-, Physikberufe	1,0	88	123	135	167	54	34	63,0
42 Geologie-, Geografie-, Umweltschutzberufe	0,1	7	10	8	13	9	- 2	- 22,2
43 Informatik- und andere IKT-Berufe	1,8	165	162	105	254	105	60	57,1
51 Verkehr, Logistik (außer Fahrzeugführ.)	17,3	1.570	1.692	1.584	1.773	1.031	539	52,3
dar. 513 Lagerwirt., Post, Zustellung, Güterumschlag	16,4	1.491	1.591	1.506	1.673	989	502	50,8
dar. Berufe in der Lagerwirtschaft (5131)	14,4	1.310	1.343	1.300	1.405	816	494	60,5
52 Führer von Fahrzeug- u. Transportgeräten	4,7	424	446	436	460	420	4	1,0
dar. 521 Fahrzeugführung im Straßenverkehr	3,7	333	348	357	361	349	- 16	- 4,6
53 Schutz-, Sicherheits-, Überwachungsberufe	0,8	75	69	45	90	61	14	23,0
dar. 531 Obj.-, Pers.-, Brandschutz, Arbeitssicherh.	0,8	70	64	42	88	58	12	20,7
54 Reinigungsberufe	3,5	315	260	281	429	221	94	42,5
61 Einkaufs-, Vertriebs- und Handelsberufe	2,6	237	326	189	294	151	86	57,0
62 Verkaufsberufe	6,0	548	540	754	1.167	503	45	8,9
63 Tourismus-, Hotel- und Gaststättenberufe	2,5	226	102	180	404	174	52	29,9
dar. 632 Hotellerie	0,3	29	15	21	70	21	8	38,1
dar. 633 Gastronomie	2,0	179	75	139	309	143	36	25,2
71 Berufe Unternehmensführung, -organisation	8,9	803	1.021	692	1.094	577	226	39,2
dar. 713 Unternehmensorganisation und -strategie	3,2	286	393	267	470	201	85	42,3
dar. 714 Büro und Sekretariat	4,9	443	512	351	541	288	155	53,8
72 Finanzdienstl., Rechnungsw., Steuerberatung	1,4	130	246	146	232	146	- 16	- 11,0
dar. 721 Versicherungs- u. Finanzdienstleistungen	0,3	24	66	32	73	23	1	4,3
dar. 722 Rechnungswesen, Controlling und Revision	0,8	76	113	95	78	89	- 13	- 14,6
73 Berufe in Recht und Verwaltung	2,2	196	241	153	265	105	91	86,7
dar. 732 Verwaltung	1,8	167	151	122	214	83	84	101,2
81 Medizinische Gesundheitsberufe	5,2	470	589	500	833	312	158	50,6
dar. 811 Arzt- und Praxishilfe	1,5	133	259	154	361	108	25	23,1
dar. 813 Gesundh., Krankenpf., Rettungsd., Geburtsh. dar. Gesundheits- und Krankenpflege <sup>2)</sup>	2,0	177	142	205	290	89	88	98,9
dar. 814 Human- und Zahnmedizin	0,6	57	89	64	62	55	2	3,6

### 4.3 Begonnene sozialversicherungspflichtige Beschäftigungsverhältnisse nach der Klassifikation der Berufe (KIdB 2010)

Agentur für Arbeit Aschaffenburg (715); Gebietsstand des jeweiligen Stichtags

2. Quartal 2021

Anforderungsniveau/ Berufshauptgruppen/-gruppen (KIdB2010)	Anteile in % <sup>1)</sup>	begonnene sozialversicherungspflichtige Beschäftigungsverhältnisse <sup>3)</sup> im...					Veränderung gegenüber dem Vorjahresquartal (Spalte 1 zu Spalte 5)	
		2. Quartal 2021	1. Quartal 2021	4. Quartal 2020	3. Quartal 2020	2. Quartal 2020	absolut 6	in % 7
		1	2	3	4	5		
<b>Insgesamt</b>	100,0	9.069	10.368	8.169	13.038	6.383	2.686	42,1
dar. 817 Nicht ärztliche Therapie und Heilkunde	0,3	31	33	39	59	22	9	40,9
82 Nichtmed.Gesundheit,Körperpfl.,Medizint.	2,5	228	246	269	480	172	56	32,6
dar. 821 Altenpflege	1,6	147	175	191	310	128	19	14,8
dar. 823 Körperpflege	0,5	48	31	54	88	24	24	100,0
83 Erziehung,soz.,hauswirt.Berufe,Theologie	2,8	253	269	324	833	169	84	49,7
dar. 831 Erziehung,Sozialarb.,Heilerziehungspf.	2,1	189	210	257	756	122	67	54,9
dar. Berufe i.d. Kinderbetr.,-erziehung (8311)	1,3	116	133	175	536	86	30	34,9
84 Lehrende und ausbildende Berufe	0,6	53	117	101	196	51	2	3,9
dar. 841 Lehrtätigkeit an allgemeinbild. Schulen	0,1	9	41	33	109	11	- 2	- 18,2
dar. 842 Lehrt.berufsb.Fächer,betr.Ausb.,Betr.päd	0,1	6	43	12	22	5	1	20,0
dar. 843 Lehr-, Forschungstätigkeit an Hochschulen	0,1	5	11	13	6	7	- 2	- 28,6
91 Geistes-Gesellschafts-Wirtschaftswissen.	0,1	6	3	7	3	3	3	100,0
92 Werbung,Marketing,kaufm.,red.Medienberufe	1,0	92	109	89	88	62	30	48,4
93 Produktdesign, Kunsthandwerk	0,1	7	17	11	30	12	- 5	- 41,7
94 Darstellende, unterhaltende Berufe	0,2	14	38	21	48	7	7	100,0
XX Sonstige / Keine Angabe	0,1	13	9	16	83	*	*	*

<sup>1)</sup> Anteil an der jeweiligen Gesamtsumme (Spaltenprozent)

© Statistik der Bundesagentur für Arbeit

<sup>2)</sup> Gesundheits- und Krankenpflege = Summe der Berufsuntergruppen 8130,8131,8132,8138

<sup>3)</sup> Als begonnene Beschäftigungsverhältnisse im Sinne der Beschäftigungsstatistik zählen die Anmeldungen zu einem sozialversicherungspflichtigen Beschäftigungsverhältnis innerhalb eines Zeitraums. Mehrfacherfassungen von Beschäftigten sind möglich.

<sup>4)</sup> Aus Datenschutzgründen und Gründen der statistischen Geheimhaltung werden Zahlenwerte von 1 oder 2 und Daten, aus denen rechnerisch auf einen solchen Zahlenwert geschlossen werden kann, anonymisiert.

.X Veränderungswert >250%. In begründeten Ausnahmefällen kann von der Regel abgewichen werden.

### 5.1 Beendete sozialversicherungspflichtige Beschäftigungsverhältnisse nach der Klassifikation der Wirtschaftszweige 2008 (WZ 2008)

Agentur für Arbeit Aschaffenburg (715); Gebietsstand des jeweiligen Stichtags  
2. Quartal 2021

Wirtschaftsabschnitte / Wirtschaftsabteilungen / Wirtschaftsgruppen WZ 2008	Anteile in % <sup>1)</sup>	beendete sozialversicherungspflichtige Beschäftigungsverhältnisse <sup>2)</sup> im...					Veränderung gegenüber dem Vorjahresquartal (Spalte 1 zu Spalte 5)	
		2. Quartal 2021	1. Quartal 2021	4. Quartal 2020	3. Quartal 2020	2. Quartal 2020	absolut 6	in % 7
		1	2	3	4	5		
<b>Insgesamt</b>	100,0	8.618	10.408	9.060	11.670	8.028	590	7,3
A Land-, Forstwirtschaft und Fischerei	1,0	84	94	112	137	68	16	23,5
B,D,E Bergbau, Energie- und Wasserversorgung, Entsorgungswirtschaft	1,0	90	87	119	91	75	15	20,0
C Verarbeitendes Gewerbe	18,4	1.588	2.168	1.595	2.288	1.493	95	6,4
dav. 10-15, Herstellung von überwiegend häuslich konsumierten Gütern 18, 21, 31 (ohne Güter der Metall-, Elektro- und Chemieindustrie)	3,5	304	436	334	582	255	49	19,2
24-30, Metall- und Elektroindustrie sowie Stahlindustrie 32, 33	12,0	1.031	1.266	935	1.320	1.012	19	1,9
16, 17, 19, Hrst. v. Vorleistungsgütern, insb. v. chem. Erzeugnissen u. 20, 22, 23 Kunststoffwaren (ohne Güter der Metall- u. Elektroindustrie)	2,9	253	466	326	386	226	27	11,9
F Baugewerbe	6,1	525	709	612	649	467	58	12,4
G Handel, Instandhaltung, Reparatur von Kfz	15,7	1.352	1.689	1.415	2.000	1.366	- 14	- 1,0
H Verkehr und Lagerei	7,7	664	882	608	775	603	61	10,1
I Gastgewerbe	3,2	280	278	442	571	446	- 166	- 37,2
J Information und Kommunikation	1,3	110	161	132	172	134	- 24	- 17,9
K Erbringung von Finanz- und Versicherungsdienstleistungen	1,1	95	145	79	103	85	10	11,8
L,M Immobilien, freiberufliche wissenschaftliche und technische Dienstleistungen	5,8	500	710	401	565	431	69	16,0
N sonstige wirtschaftliche Dienstleistungen	21,6	1.858	1.693	2.059	1.903	1.614	244	15,1
dav. N sonstige wirtschaftliche Dienstleistungen (ohne ANÜ) (ohne Arbeitnehmerüberlassung)	6,2	531	553	572	638	599	- 68	- 11,4
782,783 Arbeitnehmerüberlassung	15,4	1.327	1.140	1.487	1.265	1.015	312	30,7
O, U Öffentliche Verwaltung, Verteidigung, Sozialversicherung, Ext. Organisationen	1,9	168	260	200	307	174	- 6	- 3,4
P Erziehung und Unterricht	3,0	256	311	189	626	142	114	80,3
86 Gesundheitswesen	4,5	392	584	482	529	407	- 15	- 3,7
87,88 Heime und Sozialwesen	4,4	379	373	326	605	314	65	20,7
R,S,T sonstige Dienstleistungen, Private Haushalte	3,2	277	264	289	349	209	68	32,5
keine Zuordnung möglich	-	-	-	-	-	-	-	-
<b>davon nach Sektoren:</b>								
A Land-, Forstwirtschaft und Fischerei	1,0	84	94	112	137	68	16	23,5
B - F Produzierendes Gewerbe	25,6	2.203	2.964	2.326	3.028	2.035	168	8,3
G - U Dienstleistungsbereich	73,5	6.331	7.350	6.622	8.505	5.925	406	6,9

© Statistik der Bundesagentur für Arbeit

<sup>1)</sup> Anteil an der jeweiligen Gesamtsumme (Spaltenprozent)

<sup>2)</sup> Als beendete Beschäftigungsverhältnisse im Sinne der Beschäftigungsstatistik zählen die Abmeldungen von einem sozialversicherungspflichtigen Beschäftigungsverhältnis innerhalb eines Zeitraums. Mehrfacherfassungen von Beschäftigten sind möglich.

<sup>3)</sup> Aus Datenschutzgründen und Gründen der statistischen Geheimhaltung werden Zahlenwerte von 1 oder 2 und Daten, aus denen rechnerisch auf einen solchen Zahlenwert geschlossen werden kann, anonymisiert. Gleiches gilt, wenn in einer Region weniger als 3 Betriebe ansässig sind oder einer der Betriebe einen so hohen Beschäftigtenanteil auf sich vereint, dass die Beschäftigtenzahl praktisch eine Einzelangabe über den Branchenführer darstellt (Dominanzfall).

**5.2 Beendete sozialversicherungspflichtige Beschäftigungsverhältnisse nach der Klassifikation der Berufe (KIDB 2010)**

Agentur für Arbeit Aschaffenburg (715); Gebietsstand des jeweiligen Stichtags  
2. Quartal 2021

Anforderungsniveau/ Berufshauptgruppen/-gruppen (KIDB2010)	Anteile in % <sup>1)</sup>	beendete sozialversicherungspflichtige Beschäftigungsverhältnisse <sup>3)</sup> im...					Veränderung gegenüber dem Vorjahresquartal (Spalte 1 zu Spalte 5)	
		2. Quartal 2021	1. Quartal 2021	4. Quartal 2020	3. Quartal 2020	2. Quartal 2020	absolut 6	in % 7
		1	2	3	4	5		
<b>Insgesamt</b>	100,0	8.618	10.408	9.060	11.670	8.028	590	7,3
<b>darunter nach Anforderungsniveau der ausgeübten Tätigkeit (KIDB 2010)</b>								
Helfer	31,6	2.720	2.854	3.090	3.430	2.330	390	16,7
Fachkraft	52,2	4.500	5.763	4.595	6.556	4.309	191	4,4
Spezialist	9,2	791	973	760	822	759	32	4,2
Experte	6,8	586	793	589	800	614	-28	-4,6
<b>davon nach Berufsfachlichkeit der ausgeübten Tätigkeit (KIDB 2010)</b>								
11 Land-, Tier-, Forstwirtschaftsberufe	0,9	78	86	95	142	49	29	59,2
dar. 111 Landwirtschaft	0,5	46	44	76	108	35	11	31,4
12 Gartenbauberufe, Floristik	0,8	67	77	131	85	70	-3	-4,3
21 Rohstoffgewinn-, Glas-, Keramikverarbeitung	0,3	30	67	56	54	28	2	7,1
22 Kunststoff- u. Holzherst.-verarbeitung	2,1	180	205	165	286	144	36	25,0
23 Papier-, Druckberufe, tech. Mediengestalt.	0,8	65	95	80	82	46	19	41,3
24 Metallherzeugung, -bearbeitung, Metallbau	5,2	451	402	421	474	462	-11	-2,4
25 Maschinen- und Fahrzeugtechnikberufe	5,5	471	609	417	533	378	93	24,6
26 Mechatronik-, Energie- u. Elektroberufe	3,7	320	384	307	383	241	79	32,8
27 Techn. Entwickl. Konstr. Produktionssteuer.	2,7	229	293	213	253	205	24	11,7
28 Textil- und Lederberufe	0,9	74	60	53	78	53	21	39,6
29 Lebensmittelherstellung u. -verarbeitung	2,9	246	291	233	349	282	-36	-12,8
dar. 292 Lebensmittel- u. Genussmittelherstellung	1,3	112	*	*	98	*	*	*
dar. 293 Speisenzubereitung	1,5	128	156	147	243	207	-79	-38,2
31 Bauplanung, Architektur, Vermessungsberufe	0,6	49	34	38	50	41	8	19,5
32 Hoch- und Tiefbauberufe	2,5	216	245	252	215	187	29	15,5
33 (Innen-)Ausbauberufe	2,7	229	240	370	280	186	43	23,1
34 Gebäude- u. versorgungstechnische Berufe	1,9	164	225	138	184	103	61	59,2
41 Mathematik-Biologie-Chemie-, Physikberufe	0,7	58	84	85	183	65	-7	-10,8
42 Geologie-, Geografie-, Umweltschutzberufe	0,1	6	10	*	*	9	-3	-33,3
43 Informatik- und andere IKT-Berufe	1,3	113	150	118	167	115	-2	-1,7
51 Verkehr, Logistik (außer Fahrzeugführ.)	16,7	1.443	1.597	1.496	1.615	1.136	307	27,0
dar. 513 Lagerwirt., Post, Zustellung, Güterumschlag	16,1	1.385	1.496	1.410	1.526	1.064	321	30,2
dar. Berufe in der Lagerwirtschaft (5131)	14,1	1.211	1.289	1.221	1.321	918	293	31,9
52 Führer von Fahrzeug- u. Transportgeräten	4,8	413	536	467	478	403	10	2,5
dar. 521 Fahrzeugführung im Straßenverkehr	3,8	327	436	358	384	311	16	5,1
53 Schutz-, Sicherheits-, Überwachungsberufe	1,1	93	92	92	100	191	-98	-51,3
dar. 531 Obj.-, Pers.-, Brandschutz, Arbeitssicherh.	1,0	89	87	87	98	190	-101	-53,2
54 Reinigungsberufe	3,6	313	322	322	426	299	14	4,7
61 Einkaufs-, Vertriebs- und Handelsberufe	2,9	248	337	220	285	207	41	19,8
62 Verkaufsberufe	7,2	621	695	734	1.122	651	-30	-4,6
63 Tourismus-, Hotel- und Gaststättenberufe	2,2	188	212	342	359	262	-74	-28,2
dar. 632 Hotellerie	0,3	27	39	41	62	53	-26	-49,1
dar. 633 Gastronomie	1,5	129	123	260	255	180	-51	-28,3
71 Berufe Unternehmensführung, -organisation	8,6	742	1.084	745	988	847	-105	-12,4
dar. 713 Unternehmensorganisation und -strategie	3,4	290	402	295	399	339	-49	-14,5
dar. 714 Büro und Sekretariat	4,4	377	579	379	515	424	-47	-11,1
72 Finanzdienstl., Rechnungsw., Steuerberatung	2,3	197	310	173	222	188	9	4,8
dar. 721 Versicherungs- u. Finanzdienstleistungen	0,8	67	113	52	76	59	8	13,6
dar. 722 Rechnungswesen, Controlling und Revision	1,0	87	117	94	87	88	-1	-1,1
73 Berufe in Recht und Verwaltung	1,5	127	198	81	164	112	15	13,4
dar. 732 Verwaltung	1,0	87	100	60	117	78	9	11,5
81 Medizinische Gesundheitsberufe	5,5	477	586	517	578	440	37	8,4
dar. 811 Arzt- und Praxishilfe	1,8	158	265	183	273	157	1	0,6
dar. 813 Gesundh., Krankenpf., Rettungsd., Geburtsh. dar. Gesundheits- und Krankenpflege <sup>2)</sup>	1,9	167	144	207	172	136	31	22,8
dar. 814 Human- und Zahnmedizin	0,6	50	71	47	48	69	-19	-27,5

**5.2 Beendete sozialversicherungspflichtige Beschäftigungsverhältnisse nach der Klassifikation der Berufe (KIdB 2010)**

 Agentur für Arbeit Aschaffenburg (715); Gebietsstand des jeweiligen Stichtags  
 2. Quartal 2021

Anforderungsniveau/ Berufshauptgruppen/-gruppen (KIdB2010)	Anteile in % <sup>1)</sup>	beendete sozialversicherungspflichtige Beschäftigungsverhältnisse <sup>3)</sup> im...					Veränderung gegenüber dem Vorjahresquartal (Spalte 1 zu Spalte 5)	
		2. Quartal 2021	1. Quartal 2021	4. Quartal 2020	3. Quartal 2020	2. Quartal 2020	absolut 6	in % 7
		1	2	3	4	5		
<b>Insgesamt</b>	100,0	8.618	10.408	9.060	11.670	8.028	590	7,3
dar. 817 Nicht ärztliche Therapie und Heilkunde	0,4	36	56	37	35	39	- 3	- 7,7
82 Nichtmed.Gesundheit,Körperpfl.,Medizint.	2,9	252	269	260	379	214	38	17,8
dar. 821 Altenpflege	1,8	155	174	156	257	147	8	5,4
dar. 823 Körperpflege	0,8	73	53	73	77	43	30	69,8
83 Erziehung,soz.,hauswirt.Berufe,Theologie	2,8	240	304	255	702	245	- 5	- 2,0
dar. 831 Erziehung,Sozialarb.,Heilerziehungspf.	2,1	184	246	195	638	192	- 8	- 4,2
dar. Berufe i.d. Kinderbetr., -erziehung (8311)	1,5	125	153	126	429	125	-	-
84 Lehrende und ausbildende Berufe	0,7	60	130	57	228	44	16	36,4
dar. 841 Lehrtätigkeit an allgemeinbild. Schulen	0,1	8	30	14	121	*	*	*
dar. 842 Lehrt.berufsb.Fächer,betr.Ausb.,Betr.päd	0,1	6	41	3	33	10	- 4	- 40,0
dar. 843 Lehr-, Forschungstätigkeit an Hochschulen	0,1	5	13	4	8	3	2	66,7
91 Geistes-Gesellschafts-Wirtschaftswissen.	0,1	5	3	*	*	*	*	*
92 Werbung,Marketing,kaufm.,red.Medienberufe	1,1	94	85	68	73	90	4	4,4
93 Produktdesign, Kunsthandwerk	0,3	26	25	10	23	14	12	85,7
94 Darstellende, unterhaltende Berufe	0,1	11	40	16	56	*	*	*
XX Sonstige / Keine Angabe	0,3	22	26	26	62	16	6	37,5

<sup>1)</sup> Anteil an der jeweiligen Gesamtsumme (Spaltenprozent)

© Statistik der Bundesagentur für Arbeit

<sup>2)</sup> Gesundheits- und Krankenpflege = Summe der Berufsuntergruppen 8130,8131,8132,8138

<sup>3)</sup> Als beendete Beschäftigungsverhältnisse im Sinne der Beschäftigungsstatistik zählen die Abmeldungen von einem sozialversicherungspflichtigen Beschäftigungsverhältnis innerhalb eines Zeitraums. Mehrfachfassungen von Beschäftigten sind möglich.

<sup>7)</sup> Aus Datenschutzgründen und Gründen der statistischen Geheimhaltung werden Zahlenwerte von 1 oder 2 und Daten, aus denen rechnerisch auf einen solchen Zahlenwert geschlossen werden kann, anonymisiert.

.X Veränderungswert &gt;250%. In begründeten Ausnahmefällen kann von der Regel abgewichen werden.

**6. Sozialversicherungspflichtig und geringfügig entlohnte Beschäftigte sowie begonnene und beendete sv-pflichtige Beschäftigungsverhältnisse**

Agentur für Arbeit Aschaffenburg (715); (Gebietsstand Dezember 2021)  
Zeitreihe mit fiktivem Gebietsstand <sup>1)</sup>

Aufgrund einer rückwirkenden Korrektur der Beschäftigungsstatistik können diese Daten von zuvor veröffentlichten Ergebnissen geringfügig abweichen.

Stichtag Ende ... / Quartal	sozialversicherungspflichtig Beschäftigte (Stichtag)							geringfügig entlohnte Beschäftigte (Stichtag)			Beschäftigungsverhältnisse (Quartal)	
	Insgesamt	Männer	Frauen	Vollzeit <sup>2)</sup>	Teilzeit <sup>2)</sup>	unter 25 Jahre	50 bis unter 65 Jahre	Insgesamt	aus-schließ-lich	im Nebenjob	begonnene	beendete
	1	2	3	4	5	6	7	8	9	10	11	12
2011 Jun. / 2. Quartal	130.459	74.280	56.179	99.001	30.699	17.479	34.502	41.273	27.463	13.810	9.292	7.635
Sep. / 3. Quartal	133.282	75.977	57.305	101.387	31.069	19.189	35.158	41.537	27.162	14.375	14.377	11.911
Dez. / 4. Quartal	132.581	75.111	57.470	101.257	31.260	18.451	35.531	41.528	27.113	14.415	7.813	8.744
2012 Mrz. / 1. Quartal	132.866	75.260	57.606	100.691	32.064	18.129	36.080	40.821	26.674	14.147	10.641	10.803
Jun. / 2. Quartal	133.307	75.588	57.719	100.792	32.416	17.621	36.832	41.393	26.909	14.484	7.907	7.419
Sep. / 3. Quartal	135.635	76.971	58.664	102.802	32.686	19.096	37.395	41.452	26.897	14.555	13.874	11.856
Dez. / 4. Quartal	134.748	75.974	58.774	101.910	32.818	18.355	37.808	42.555	27.314	15.241	7.772	9.529
2013 Mrz. / 1. Quartal	134.376	75.746	58.630	101.367	32.803	17.682	38.311	41.882	26.943	14.939	8.804	9.298
Jun. / 2. Quartal	131.225	73.788	57.437	99.140	31.835	16.784	38.290	41.576	26.581	14.995	7.485	7.732
Sep. / 3. Quartal	133.310	74.914	58.396	100.243	32.117	18.046	38.866	41.739	26.450	15.289	12.044	10.173
Dez. / 4. Quartal	131.629	73.343	58.286	98.471	32.196	17.218	38.976	41.503	26.391	15.112	6.648	8.551
2014 Mrz. / 1. Quartal	131.620	73.435	58.185	98.361	32.324	16.759	39.471	41.219	26.163	15.056	9.347	9.008
Jun. / 2. Quartal	132.331	73.834	58.497	98.652	32.786	16.323	40.224	41.982	26.691	15.291	7.471	6.958
Sep. / 3. Quartal	134.060	74.620	59.440	100.576	33.418	17.620	40.726	42.238	26.505	15.733	12.552	10.970
Dez. / 4. Quartal	132.542	73.306	59.236	99.097	33.423	16.951	40.778	41.913	26.284	15.629	6.848	8.485
2015 Mrz. / 1. Quartal	132.965	73.454	59.511	98.915	34.035	16.366	41.386	40.376	25.251	15.125	10.127	9.641
Jun. / 2. Quartal	133.788	74.155	59.633	99.298	34.479	16.018	42.121	40.971	25.654	15.317	8.168	7.466
Sep. / 3. Quartal	135.811	75.262	60.549	100.824	34.982	17.245	42.606	40.882	25.202	15.680	12.664	10.975
Dez. / 4. Quartal	134.570	73.961	60.609	99.283	35.283	16.636	42.743	40.881	25.291	15.590	7.425	8.713
2016 Mrz. / 1. Quartal	134.883	74.167	60.716	99.272	35.609	16.151	43.348	40.667	25.008	15.659	10.209	9.905
Jun. / 2. Quartal	135.762	74.827	60.935	99.706	36.056	15.810	44.157	41.345	25.517	15.828	8.195	7.500
Sep. / 3. Quartal	138.224	76.375	61.849	101.808	36.416	17.147	44.812	41.488	25.204	16.284	13.292	11.322
Dez. / 4. Quartal	137.497	75.570	61.927	100.852	36.645	16.666	44.921	41.195	25.049	16.146	7.382	8.254
2017 Mrz. / 1. Quartal	138.140	76.223	61.917	101.318	36.822	16.256	45.396	41.145	25.020	16.125	13.896	13.295
Jun. / 2. Quartal	139.482	77.236	62.246	102.151	37.331	16.005	46.275	41.642	25.209	16.433	8.837	8.018
Sep. / 3. Quartal	141.521	78.445	63.076	104.050	37.471	17.406	46.636	41.827	24.907	16.920	14.168	12.230
Dez. / 4. Quartal	140.761	77.834	62.927	103.112	37.649	17.099	46.718	41.548	24.787	16.761	8.680	9.589
2018 Mrz. / 1. Quartal	141.214	78.207	63.007	103.162	38.052	16.510	47.337	41.074	24.372	16.702	11.328	10.887
Jun. / 2. Quartal	142.557	79.236	63.321	104.051	38.506	16.258	48.247	41.865	24.756	17.109	11.697	10.674
Sep. / 3. Quartal	144.936	80.675	64.261	106.200	38.736	17.675	48.656	41.704	24.239	17.465	14.321	12.473
Dez. / 4. Quartal	143.708	79.725	63.983	104.987	38.721	17.224	48.599	41.389	23.991	17.398	8.465	9.565
2019 Mrz. / 1. Quartal	144.142	80.173	63.969	104.980	39.162	16.795	49.054	41.083	23.717	17.366	11.447	11.106
Jun. / 2. Quartal	144.783	80.578	64.205	105.136	39.647	16.389	49.646	41.557	23.780	17.777	9.336	8.934
Sep. / 3. Quartal	147.126	81.807	65.319	106.834	40.292	17.796	50.232	41.395	23.334	18.061	13.877	12.082
Dez. / 4. Quartal	145.794	80.551	65.243	105.308	40.486	17.270	50.015	41.381	23.375	18.006	8.630	10.129
2020 Mrz. / 1. Quartal	145.425	80.465	64.960	105.028	40.397	16.620	50.251	40.235	22.763	17.472	10.350	10.940
Jun. / 2. Quartal	143.970	79.796	64.174	103.876	40.094	15.970	50.194	39.544	22.437	17.107	6.383	8.028
Sep. / 3. Quartal	146.092	80.903	65.189	105.608	40.484	17.342	50.480	40.383	22.440	17.943	13.038	11.670
Dez. / 4. Quartal	145.427	80.256	65.171	104.792	40.635	16.925	50.519	39.265	21.770	17.495	8.169	9.060
2021 Mrz. / 1. Quartal	145.415	80.516	64.899	104.879	40.536	16.417	50.659	38.542	21.295	17.247	10.368	10.408
Jun. / 2. Quartal	146.044	80.945	65.099	105.109	40.935	16.135	51.031	39.657	21.806	17.851	9.069	8.618

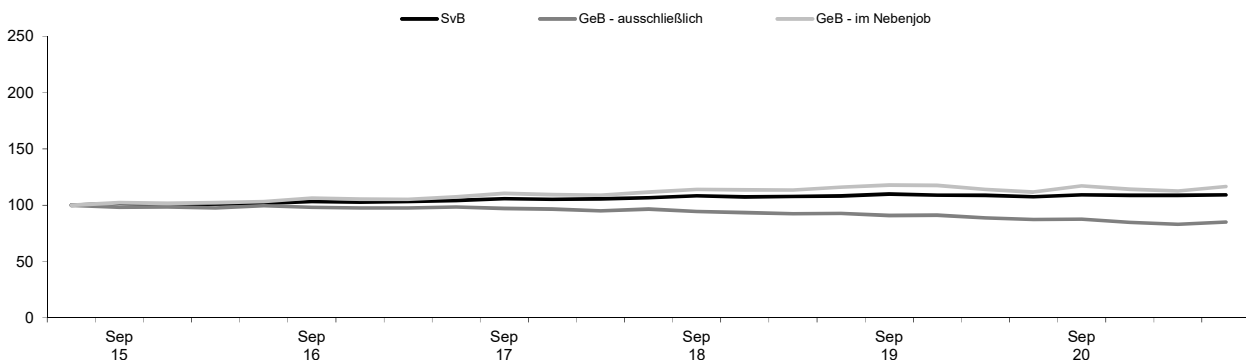
© Statistik der Bundesagentur für Arbeit

<sup>1)</sup> Die Zeitreihe bildet abweichend von den anderen Tabellen dieses Produkts nicht den Gebietsstand zum jeweiligen Stichtag sondern zum o. g. festen Zeitpunkt ab und ermöglicht somit einen Vergleich unabhängig von in der Vergangenheit erfolgten Gebietsstandsänderungen.

<sup>2)</sup> Aufgrund von Änderungen im Meldeverfahren ist die Anzahl der Beschäftigten ohne Angabe zur Arbeitszeit (Vollzeit/Teilzeit) seit dem Stichtag September 2014 deutlich gesunken. Darüber hinaus kommt es von Dezember 2010 auf Januar 2011 im Zusammenhang mit Einführung des Tätigkeitsschlüssels 2010 zu einem einmaligen umstellungsbedingten Niveaueffekt bei der Teilzeitquote, welcher bei den sozialversicherungspflichtig Beschäftigten auf Bundesebene rund plus zwei Prozentpunkte beträgt (weitere Hintergründe hierzu siehe im Methodenbericht „Revision der Beschäftigungsstatistik 2017“).

<sup>3)</sup> Aus Datenschutzgründen und Gründen der statistischen Geheimhaltung werden Zahlenwerte von 1 oder 2 und Daten, aus denen rechnerisch auf einen solchen Zahlenwert geschlossen werden kann, anonymisiert.

**Entwicklung der sozialversicherungspflichtigen und der geringfügig entlohnten Beschäftigten (Jun 15: 100%)**







## Methodische Hinweise Befristung

Die Information über die Befristung wurde erstmals im Zuge der Umstellung des Tätigkeitsschlüssels (TS 2010) aufgenommen. Auswertungen sind rückwirkend ab Oktober 2012 möglich.

Eine Beschäftigung kann befristet oder unbefristet sein. Die genauen Definitionen lauten:

- **Unbefristete Beschäftigung**

Der Arbeitsvertrag wurde auf unbestimmte Zeit abgeschlossen.

- **Befristete Beschäftigung**

Der Arbeitsvertrag wurde auf bestimmte Zeit abgeschlossen (kalendermäßig befristete Arbeitsverträge oder zweckbefristete Arbeitsverträge).

### Befristung der begonnenen Beschäftigungsverhältnisse

Die Befristung ist für begonnene Beschäftigungsverhältnisse auswertbar. Für Auswertungen empfiehlt sich ein eingeschränkter Personenkreis der sozialversicherungspflichtig Beschäftigten mit dem Ausschluss von Personengruppen, die eine an sich befristete Beschäftigung haben. Diese wären:

- sozialversicherungspflichtig Beschäftigte in Ausbildung
- Praktikanten
- Personen, die ein freiwilliges soziales, ein freiwilliges ökologisches Jahr oder einen Bundesfreiwilligendienst leisten
- Teilnehmende an zeitlich befristeten arbeitsmarktpolitischen Maßnahmen bei einem Rehabilitationsträger (Personengruppenschlüssel 204)

### Befristung der Beschäftigungsverhältnisse und Beschäftigten im Bestand

Für den Bestand in Beschäftigung ergeben sich überhöhte Werte bei der Befristung. Dies hängt mit den Meldungen der Arbeitgeber zur Sozialversicherung zusammen.

Zeitpunkt der Gültigkeit für die Angabe zur Befristung:

- Beginnzeitpunkt der Meldung bei Anmeldungen zur Sozialversicherung
- Endezeitpunkt der Meldung bei allen übrigen Meldungen

Bei Anmeldungen einer sozialversicherungspflichtigen Beschäftigung ist die Angabe zur Befristung zum Beginnzeitpunkt der Meldung zu melden. Damit ist für begonnene Beschäftigungen eine gesicherte Aussage möglich. Im Jahresverlauf nimmt die Qualität der Angabe allerdings für laufende Beschäftigungen ab. Zudem ist es notwendig, dass die Arbeitgeber die Angabe zur Befristung bei jeder Meldung überprüfen und entsprechend aktualisieren, ansonsten werden die Befristungen bei länger bestehenden Beschäftigungen überzeichnet. In den Daten ist eine solche Überzeichnung festzustellen. Es gibt einen Teil an Arbeitgebern, die die Angabe nicht regelmäßig aktualisieren und damit steigt der Anteil der befristeten Beschäftigungen beim Bestand der Beschäftigten und der Beschäftigungsverhältnisse in der Statistik über die Zeit hinweg stetig leicht an.

Weitere Informationen finden im Methodenbericht "Befristete Beschäftigung":

<https://statistik.arbeitsagentur.de/Statischer-Content/Grundlagen/Methodik-Qualitaet/Methodenberichte/Beschaeftigungsstatistik/Generische-Publikationen/Methodenbericht-Befristete->

Stand: Januar 2019

## Methodische Hinweise zu begonnenen und beendeten Beschäftigungsverhältnissen

Im Gegensatz zu den Bestandsdaten der Beschäftigungsstatistik werden begonnene und beendete Beschäftigungsverhältnisse zeitraumbezogen ausgewertet (Monat, Quartal oder Jahr). Während beim Bestand an Beschäftigten eine Person – unabhängig von der Anzahl der Beschäftigungsverhältnisse – zum Stichtag nur einmal gezählt wird (Personenkonzept), ist es bei den Bewegungsdaten durchaus möglich, dass eine Person mehrfach gezählt wird (Fallkonzept). Dies ist der Fall, wenn die Person im Betrachtungszeitraum mehr als ein Beschäftigungsverhältnis beginnt bzw. beendet.

Ergebnisse zu den begonnenen und beendeten Beschäftigungsverhältnissen liegen mit einer Wartezeit von sechs Monaten vor. Eine Betrachtung ist in der Regel nur nach dem Arbeitsort sinnvoll, weil die Beschäftigungsverhältnisse sich primär auf den Sitz des Betriebes beziehen. Für bestimmte Fragestellungen, beispielsweise wenn die begonnenen Beschäftigungen den Arbeitslosen gegenüber gestellt werden, kann dennoch der Wohnort der Beschäftigten betrachtet werden.

Ein **begonnenes Beschäftigungsverhältnis** wird gezählt, wenn eine Anmeldung mit Abgabegrund „Anmeldung wegen Beginn einer Beschäftigung“ im Rahmen des Meldeverfahrens zur Sozialversicherung durch den Arbeitgeber abgegeben wurde, deren Beginn-Datum der Beschäftigung innerhalb des Betrachtungszeitraums liegt. Entsprechend wird ein **beendetes Beschäftigungsverhältnis** gezählt, wenn eine Abmeldung mit Abgabegrund „Abmeldung wegen Ende einer Beschäftigung“ abgegeben wurde, deren Ende der Beschäftigung innerhalb des Betrachtungszeitraums liegt.

Ein beendetes und ein begonnenes Beschäftigungsverhältnis werden aber auch dann gezählt, wenn ein Wechsel zwischen folgenden Beschäftigungsarten stattfindet:

- sozialversicherungspflichtiges Ausbildungsverhältnis
- sozialversicherungspflichtiges Beschäftigungsverhältnis (keine Ausbildung)
- geringfügig entlohntes Beschäftigungsverhältnis
- kurzfristiges Beschäftigungsverhältnis

So werden zum Beispiel immer dann ein beendetes und ein begonnenes Beschäftigungsverhältnis gezählt, wenn ein Beschäftigter seine Ausbildung beendet und anschließend weiterbeschäftigt wird. Dabei ist gleichgültig, ob dies beim selben oder bei einem anderen Arbeitgeber geschieht.

Gleichzeitige An- und Abmeldungen, welche das Meldeverfahren für bestimmte, im Voraus befristete Beschäftigungsverhältnisse vorsieht, werden generell als Beginn und Ende eines Beschäftigungsverhältnisses gezählt.

Damit ist das neue Messkonzept wesentlich genauer und bildet sämtliche Übergänge konsequent und vollständig ab. Zu beachten ist in diesem Zusammenhang auch, dass ein beendetes Beschäftigungsverhältnis nicht (wie vor der Revision 2014) am letzten Arbeitstag in der Statistik gezählt wird, sondern erst am Tag danach. So werden z. B. alle Beschäftigungsverhältnisse, welche mit Ablauf des 31.12. enden, erst im Januar als Abgang gezählt.

Bei der Bewertung der Zahl der begonnenen und beendeten Beschäftigungsverhältnisse ist zu berücksichtigen, dass aufgrund des Verfahrens zur Betriebsnummernvergabe z. B.

- bei der Aufspaltung von Betrieben bzw. Betriebsstätten oder
- bei der Fusion von Betrieben bzw. Betriebsstätten

unter Umständen eine Abmeldung und nachfolgende (Neu-)Anmeldung von Beschäftigten unter einer neuen Betriebsnummer durch den Arbeitgeber erfolgt. Die Beschäftigten haben ihren Arbeitsplatz jedoch nicht gewechselt, und auch das Beschäftigungsverhältnis wurde nicht unterbrochen. Faktisch ist also weder ein Beschäftigungsverhältnis beendet noch eines begonnen worden, die Bewegungen werden aber statistisch gezählt.

Auch An- und Abmeldungen in Verbindung mit der Eröffnung eines Insolvenzverfahrens führen zu einer Überzeichnung der begonnenen und beendeten Beschäftigungsverhältnisse, soweit eine neue Betriebsnummer vergeben wird.

Neben den begonnenen und beendeten Beschäftigungsverhältnissen kann auch der **Bestand an Beschäftigungsverhältnissen** (nicht zu verwechseln mit dem Bestand an Beschäftigten) zum Stichtag ausgewertet werden. Es sei an dieser Stelle darauf hingewiesen, dass die Formel „Bestand (t)“ = „Bestand (t-1)“ - „Abgang (t)“ + „Zugang (t)“ (Stock-Flow-Modell) nur dann aufgeht, wenn alle Komponenten aus einem Datenstand ermittelt werden. Da in der Beschäftigungsstatistik grundsätzlich mit 6 Monaten Wartezeit ausgewertet wird, ist dies nicht der Fall und obige Formel geht nicht auf. Die rechnerischen Abweichungen sind dabei gering, variieren aber von Stichtag zu Stichtag.

### **Datenschutz**

Die Bestandsdaten der Beschäftigungsstatistik unterliegen grundsätzlich der Geheimhaltung nach § 16 BStatG. Eine Übermittlung von Einzelangaben ist daher ausgeschlossen. Aus diesem Grund werden Zahlenwerte unter 3 und Daten, aus denen sich rechnerisch eine Differenz ermitteln lässt, mit \* anonymisiert. Gleiches gilt, wenn in einer Region oder in einem Wirtschaftszweig weniger als 3 Betriebe ansässig sind oder einer der Betriebe einen so hohen Beschäftigtenanteil auf sich vereint, dass die Beschäftigtenzahl praktisch eine Einzelangabe über diesen Betrieb darstellt (Dominanzfall). Grundsätzlich gelten auch bei den Bewegungsdaten die gleichen Regeln der statistischen Geheimhaltung wie bei den Bestandsdaten. Es ist daher eine Dominanzprüfung anzuwenden. Wenn im Bestand eine Geheimhaltung notwendig wird, so ist das in der Regel auch für die jeweiligen Bewegungsdaten anzunehmen. Für die Prüfung bei den begonnenen und beendeten Beschäftigungsverhältnissen wird der jeweilige Stichtag zum Quartalsende herangezogen. Bei Zeiträumen über mehrere Quartale hinweg wären alle Stichtage der Quartalsenden zu prüfen. Näherungsweise könnte auch die Prüfung eines repräsentativen Stichtages im Zeitraum herangezogen werden.

Weiterführende Informationen zur Statistik der sozialversicherungspflichtigen und geringfügigen Beschäftigung finden Sie unter:

<https://statistik.arbeitsagentur.de/Statischer-Content/Grundlagen/Methodik-Qualitaet/Qualitaetsberichte/Generische-Publikationen/Qualitaetsbericht-Statistik-Beschaeftigung.pdf>

Stand: 06.03.2020

## Methodische Hinweise zu sozialversicherungspflichtig und geringfügig Beschäftigten

**Grundlage der Statistik** bildet das Meldeverfahren zur Sozialversicherung, in das alle Arbeitnehmer (einschließlich der zu ihrer Berufsausbildung Beschäftigten) einbezogen sind, die der Kranken- oder Rentenversicherungspflicht oder der Versicherungspflicht nach dem SGB III unterliegen. Auf Basis der Meldungen zur Sozialversicherung durch die Betriebe wird vierteljährlich (stichtagsbezogen) mit 6 Monaten Wartezeit der Bestand an sozialversicherungspflichtig und geringfügig Beschäftigten ermittelt.

**Sozialversicherungspflichtig Beschäftigte** umfassen alle Arbeitnehmer, die kranken-, renten-, pflegeversicherungspflichtig und/oder beitragspflichtig nach dem Recht der Arbeitsförderung sind oder für die Beitragsanteile zur gesetzlichen Rentenversicherung oder nach dem Recht der Arbeitsförderung zu zahlen sind. Dazu gehören insbesondere auch Auszubildende, Altersteilzeitbeschäftigte, Praktikanten, Werkstudenten und Personen, die aus einem sozialversicherungspflichtigen Beschäftigungsverhältnis zur Ableistung von gesetzlichen Dienstplichten (z. B. Wehrübung) einberufen werden. Nicht zu den sozialversicherungspflichtig Beschäftigten zählen dagegen Beamte, Selbstständige, mithelfende Familienangehörige, Berufs- und Zeitsoldaten sowie Wehr- und Zivildienstleistende (siehe o. g. Ausnahme).

Als **Midijobs** bezeichnet man Beschäftigungsverhältnisse mit einem Arbeitsentgelt im Bereich von 450,01 bis 1300 Euro im Monat (bis 31.12.2012: von 400,01 bis 800 Euro; bis 30.06.2019: von 450,01 bis 850 Euro). Seit dem 1. Juli 2019 nennt man jenen Bereich nicht mehr Gleitzone, sondern „Übergangsbereich“.

Um Midijobber im Übergangsbereich als Geringverdiener zu entlasten, resultieren die Arbeitnehmeranteile aus einer reduzierten Bemessungsgrundlage. Bis zum 30.06.2019 führte die Reduzierung der Arbeitnehmerbeiträge zur Rentenversicherung bei Midijobs auch zu geminderten Rentenansprüchen, es sei denn, der Beschäftigte hat auf die Anwendung der Gleitzone in der Rentenversicherung ausdrücklich verzichtet. Dies ist im Übergangsbereich seit dem 01.07.2019 nicht mehr der Fall. Die verminderte Beitragsbemessungsgrundlage spielt für die Entgeltpunkte in der Rentenversicherung keine Rolle mehr. Damit entfällt auch die Notwendigkeit für Arbeitnehmer, auf die Anwendung der Gleitzone in der Rentenversicherung zu verzichten, um Rentennachteile zu vermeiden.

In der Statistik über Midijobs wird unterschieden nach:

- Monatliches Arbeitsentgelt liegt durchgehend innerhalb des Übergangsbereichs
- Monatliches Arbeitsentgelt liegt sowohl innerhalb als auch außerhalb des Übergangsbereichs („Mischfälle“)

Auswertungen zu den Midijobs können nicht quartalsweise, sondern nur zum Stichtag 31.12. vorgenommen werden. Nur für diesen Stichtag liegen weitgehend vollzählige Angaben über Beschäftigungen im Übergangsbereich vor. Auswertungen zu den Midijobs liegen ab dem Stichtag 31.12.2003 vor.

Zu den **geringfügigen Beschäftigungsverhältnissen** zählen Arbeitsverhältnisse mit einem niedrigen Lohn (**geringfügig entlohnte Beschäftigung**) oder mit einer kurzen Dauer (**kurzfristige Beschäftigung**). Beide werden auch als „**Minijob**“ bezeichnet.

Eine **geringfügig entlohnte Beschäftigung** nach § 8 Abs. 1 Nr. 1 SGB IV liegt vor, wenn das Arbeitsentgelt aus dieser Beschäftigung (§ 14 SGB IV) regelmäßig im Monat die Geringfügigkeitsgrenze nicht überschreitet. Die Geringfügigkeitsgrenze beträgt bis einschließlich zum 31.12.2012 400 Euro und ab dem 01.01.2013 450 Euro. Regelmäßig bedeutet, dass, wenn die Grenze von 450 Euro nur gelegentlich und nicht vorhersehbar überschritten wird, trotzdem eine geringfügig entlohnte Beschäftigung vorliegt.

Eine Berichterstattung der **ausschließlich geringfügig entlohnten Beschäftigten** erfolgt seit dem Stichtag 30.6.1999, **geringfügig entlohnte Beschäftigte im Nebenjob** können ab dem Stichtag 30.6.2003 ausgewertet werden.

Auch die **Minijob-Zentrale der Deutschen Rentenversicherung Knappschaft-Bahn-See** veröffentlicht Daten über geringfügig entlohnte Beschäftigte im Rahmen eines vierteljährlichen Geschäftsberichts. Diese Daten stellen keine amtliche Statistik dar und sind nicht geeignet, statistische Aussagen über die Entwicklung der Arbeitsmarkt- und Beschäftigungssituation in Deutschland zu treffen. Ebenso wenig sind sie eine verlässliche Grundlage für Erwerbstätigenrechnungen oder Volkswirtschaftliche Gesamtrechnungen (VGR). Sie liefern vielmehr Informationen über die Geschäftsprozesse der Minijob-Zentrale; es handelt sich somit um Geschäftsdaten. Daher sind die Daten auch nicht mit den statistischen Daten der BA, welche die amtliche Statistik über geringfügig entlohnte Beschäftigte führt, vergleichbar.

Eine **kurzfristige Beschäftigung** liegt nach § 8 Abs. 1 Nr. 2 SGB IV vor, wenn die Beschäftigung für eine Zeitdauer ausgeübt wird, die im Laufe eines Kalenderjahres, oder auch kalenderjahrüberschreitend, auf nicht mehr als drei Monate oder insgesamt 70 Arbeitstage nach ihrer Eigenart begrenzt zu sein pflegt oder im Voraus vertraglich (z. B. durch einen auf längstens ein Jahr befristeten Rahmenarbeitsvertrag) begrenzt ist (im Zeitraum vor dem 01.01.2015 lagen die Fristen bei zwei Monaten oder insgesamt 50 Arbeitstagen).

Auswertungen zu ausschließlich kurzfristig Beschäftigten sind ab Januar 2000 möglich. Kurzfristig Beschäftigte insgesamt sowie kurzfristig Beschäftigte im Nebenjob sind ab April 2003 auswertbar.

Diese weitere Unterteilung der Daten über kurzfristig Beschäftigte in ausschließlich und im Nebenjob kurzfristig Beschäftigte ist allerdings aus Geheimhaltungsgründen nicht zu empfehlen, da die Fallzahlen relativ gering sind.

Werden von einer Person **mehrere geringfügige Beschäftigungen** ausgeübt, gelten folgende Regeln:

1. Eine geringfügig entlohnte Beschäftigung ist neben einer kurzfristigen Beschäftigung erlaubt.
2. Bei der gleichzeitigen Ausübung von mehreren geringfügig entlohten Beschäftigungen darf die Geringfügigkeitsgrenze von 450 EUR nicht überschritten werden.
3. Bei der Ausübung von mehreren kurzfristigen Beschäftigungen darf die Grenze von drei Monaten oder 70 Arbeitstagen, innerhalb des vorgegebenen Zeitraumes, nicht überschritten werden.

Neben einer nicht geringfügigen versicherungspflichtigen (Haupt-)Beschäftigung ist die Ausübung einer geringfügigen (Neben-)Beschäftigung zulässig. Für den Fall, dass ein Arbeitnehmer neben einer nicht geringfügigen versicherungspflichtigen Beschäftigung bei anderen Arbeitgebern geringfügig entlohnte Beschäftigungen ausübt, gilt für die Bereiche der Kranken-, Pflege- und Rentenversicherung, dass geringfügig entlohnte Beschäftigungen - mit Ausnahme *einer* geringfügig entlohten Beschäftigung - mit einer nicht geringfügigen versicherungspflichtigen Beschäftigung zusammenzurechnen sind. Vgl. Richtlinien für die versicherungsrechtliche Beurteilung von geringfügigen Beschäftigungen (Geringfügigkeits-Richtlinien) vom 20. Dezember 2012.

Mehrfachbeschäftigte, die gleichzeitig zwei oder mehr geringfügigen Beschäftigungen nachgehen, werden nur nach den Merkmalen der zuletzt aufgenommenen Beschäftigung ausgewiesen.

Die erhobenen Daten unterliegen grundsätzlich der Geheimhaltung nach § 16 BStatG. Eine Übermittlung von Einzelangaben ist daher ausgeschlossen. Aus diesem Grund werden Zahlenwerte unter 3 und Daten, aus denen sich rechnerisch eine Differenz ermitteln lässt, mit \* anonymisiert. Gleiches gilt, wenn in einer Region oder in einem Wirtschaftszweig weniger als 3 Betriebe ansässig sind oder einer der Betriebe einen so hohen Beschäftigtenanteil auf sich vereint, dass die Beschäftigtenzahl praktisch eine Einzelangabe über diesen Betrieb darstellt (Dominanzfall). Hierbei gilt: Bei 3 bis 9 Betrieben, die hinter einer Beschäftigtenzahl stehen, darf keiner der Betriebe 50 oder mehr Prozent der Beschäftigten auf sich vereinen. Bei 10 oder mehr Betrieben dürfen auf keinen Betrieb 85 oder mehr Prozent der Beschäftigten entfallen.

Weiterführende Informationen zur Statistik der sozialversicherungspflichtigen und geringfügigen Beschäftigung finden Sie unter:

<https://statistik.arbeitsagentur.de/DE/Statischer-Content/Grundlagen/Methodik-Qualitaet/Qualitaetsberichte/Generische-Publikationen/Qualitaetsbericht-Statistik-Beschaeftigung.pdf>













## Statistik-Infoseite

Im Internet stehen statistische Informationen unterteilt nach folgenden Themenbereichen zur Verfügung:

Fachstatistiken:

- [Arbeitsuche, Arbeitslosigkeit und Unterbeschäftigung](#)
- [Ausbildungsmarkt](#)
- [Beschäftigung](#)
- [Einnahmen/Ausgaben](#)
- [Förderung und berufliche Rehabilitation](#)
- [Gemeldete Arbeitsstellen](#)
- [Grundsicherung für Arbeitsuchende \(SGB II\)](#)
- [Leistungen SGB III](#)

Themen im Fokus:

- [Berufe](#)
- [Bildung](#)
- [Corona](#)
- [Demografie](#)
- [Eingliederungsbilanzen](#)
- [Entgelt](#)
- [Fachkräftebedarf](#)
- [Familien und Kinder](#)
- [Frauen und Männer](#)
- [Langzeitarbeitslosigkeit](#)
- [Menschen mit Behinderungen](#)
- [Migration](#)
- [Regionale Mobilität](#)
- [Wirtschaftszweige](#)
- [Zeitarbeit](#)

Die [Methodischen Hinweise](#) der Statistik bieten ergänzende Informationen.

Die [Qualitätsberichte](#) der Statistik erläutern die Entstehung und Aussagekraft der jeweiligen Fachstatistik.

Das [Glossar](#) enthält Erläuterungen zu allen statistisch relevanten Begriffen, die in den verschiedenen Produkten der Statistik der BA Verwendung finden.

Abkürzungen und Zeichen, die in den Produkten der Statistik der BA vorkommen, werden im [Abkürzungsverzeichnis](#) bzw. der [Zeichenerklärung](#) der Statistik der BA erläutert.