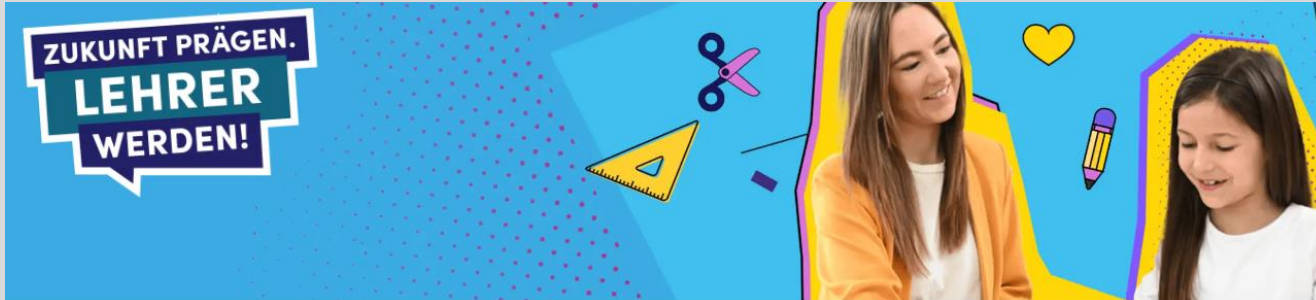




# Lehramt studieren

## In Bayern und an der Uni Würzburg



[www.lehrer-werden.bayern/](http://www.lehrer-werden.bayern/)

Startseite → Studium und Vorbereitungsdienst

Grundschule

Mittelschule

Förderschulen

Realschule

Gymnasium

Berufliche Schulen



Lehrerinnen und Lehrer sind nicht nur „Lehrende“  
sondern auch:





# Aufgabenfelder einer Lehrkraft





## Schüler\*innen unterscheiden sich je Schulart nach

- ✓ Alter
- ✓ Entwicklungsphasen
- ✓ Kognitiven Fähigkeiten
- ✓ Voraussetzungen
- ✓ Lernhaltung und Motivation
- ✓ Selbständigkeit
- ✓ Bildungszielen



## Zwischen den Schularten gibt es Unterschiede hinsichtlich

- ✓ Bildungsauftrag
- ✓ Bildungs- und Ausbildungszielen
- ✓ Aufgabenbereiche
- ✓ Rolle der Lehrperson

➔ **Schulartspezifische Ausbildung**



## Schulartspezifische Ausbildung

### Grundschule

Klassen 1-4  
7 Semester  
1 Unterrichtsfach +  
Didaktikfächer

### Mittelschule

Klassen 5-9 bzw. 5-10  
7 Semester  
1 Unterrichtsfach +  
Didaktikfächer

### Realschule

Klassen 5-10  
7 Semester  
2 Unterrichtsfächer

### Gymnasium

Klassen 5-12 bzw. 5-13  
9 Semester  
2 Unterrichtsfächer  
Werden „vertieft“ studiert

### Förderschule Förderzentren

Klassen 1-9  
9 Semester  
2 Förderschwerpunkte +  
Didaktik

### Berufliche Schulen

Berufsschule, FOS/BOS, BFS ...  
Meist ab Klasse 10  
10 Semester  
1 Berufliche Fachrichtung  
+ 1 Allgemeinbildendes  
Fach

Klick auf die Schulart =  
Informationen

Zurück = Klick auf



Übersicht





# Grundschule – Lehramt Grundschule

7 Semester; Jahrgangsstufen 1 bis 4

**GS** Als **Grundschullehrer/-in** übernehmen Sie den Großteil des Unterrichts einer Klasse in mehreren Fächern (**Klassenlehrerprinzip**) und sind für die Kinder eine wesentliche **Bezugsperson** beim Erwerb der **Grundlagen** für eine erfolgreiche Schullaufbahn.

Beispiel Uni Würzburg:

## Ein Unterrichtsfach (Fachwissenschaft + Didaktik)

- Biologie, Chemie, Deutsch, Englisch, Geographie, Geschichte, Mathematik, Musik, Physik, Ev./Kath. Religionslehre, Politik & Gesellschaft vormals Sozialkunde, Sport

**Didaktikfächer** Unterrichtsfach darf nicht Didaktikfach sein, sonst wird ein anderes Fach gewählt

- Deutsch + Mathematik + Kunst oder Musik oder Sport

## Didaktik der Grundschule

- Grundschulpädagogik und Grundschuldidaktik
- Schriftspracherwerb, Sachunterricht

**EWS (Erziehungswissenschaftliches Studium):** Pädagogik + Psychologie

Hinweis: Ab Wintersemester 2023/24 ist das Studium auch an der Uni Würzburg wieder zulassungsfrei.



„Kultusministerium Bayern“

[Die Grundschule](#)



Übersicht



# Mittelschule – Lehramt Mittelschule

7 Semester; Jahrgangsstufen 5 – 9 bzw. 5 - 10

**MS** Auch für **Mittelschullehrer/-innen** greift das Klassenlehrerprinzip: Sie unterstützen Ihre Klasse praxisorientiert beim Erwerb einer **grundlegenden Allgemeinbildung** und begleiten sie auf dem Weg Richtung **Berufsausbildung** und **Erwachsenwerden**.



Beispiel Uni Würzburg:

## Ein Unterrichtsfach

- Biologie, Chemie, Deutsch, Englisch, Geographie, Geschichte, Mathematik, Musik, Physik, Ev./Kath. Religionslehre, Politik & Gesellschaft vormals Sozialkunde, Sport

**Didaktikblock** Drei Didaktikfächer können kombiniert werden – aus jeder Gruppe muss ein Didaktikfach belegt werden:

- **Gruppe 1:** Deutsch, Mathematik
- **Gruppe 2:** Beruf und Wirtschaft, Biologie, Chemie, Deutsch, Englisch, Geographie, Geschichte, Mathematik, Physik, Politik und Gesellschaft
- **Gruppe 3:** Kunst, Musik, Sport, Ev./Kath. Religionslehre

## EWS (Erziehungswissenschaftliches Studium)

- Allgemeine Pädagogik
- Schulpädagogik
- Psychologie



„Kultusministerium Bayern“  
[Die Mittelschule](#)



Übersicht





# Realschule – Lehramt Realschule

7 Semester; Jahrgangsstufen 5 - 10

**RS** Als **Realschullehrer/-in** sind Sie in verschiedenen Klassen tätig und vermitteln den Schüler/-innen i. d. R. in zwei Fächern (**Fachlehrerprinzip**) eine **breite Allgemeinbildung**. Die Mischung aus Theorie und Praxis ermöglicht den Jugendlichen unterschiedlichste Bildungswege.

Beispiel Uni Würzburg:

## Zwei Unterrichtsfächer (jeweils Fachwissenschaft und Didaktik)

- Beide Fächer sind gleichwertig und werden „nicht vertieft“ studiert wie bei Gymnasium
- **Fächerkombinationen** ein Fach wird organisatorisch als sog. „Leitfach“ gewählt, das zweite Fach nennt man „Beifach“
  - Deutsch mit Englisch, Französisch, Geographie, Geschichte, Mathe, Musik, Physik, Religion, Sport
  - Englisch mit Französisch, Geographie, Geschichte, Informatik, Mathematik, Musik, Physik, Religion, Sport, und mit den Leitfächern Deutsch, Chemie, Biologie
  - Mathe mit Musik, Physik, Religion, Sport und mit den Leitfächern Informatik, Englisch, Deutsch, Chemie
  - Biologie mit Chemie, Englisch, Informatik, Physik
  - Chemie mit Englisch, Mathe, Physik und dem Leitfach Biologie
  - Französisch mit Geographie und mit den Leitfächern Deutsch, Englisch
  - Informatik mit Mathe, Physik und mit den Leitfächern Biologie, Englisch
  - Musik mit Physik, Religion, Sport und mit den Leitfächern Deutsch, Englisch, Mathematik



© Bundesagentur für Arbeit



„Kultusministerium Bayern“  
[Die Realschule](#)

**EWS (Erziehungswissenschaftliches Studium): Pädagogik + Psychologie**



Übersicht





# Gymnasium – Lehramt Gymnasium

9 Semester; Jahrgangsstufen 5 - 13

**Gym** Das Fachlehrerprinzip gilt auch für **Gymnasiallehrer/-innen**. Sie vermitteln dabei eine **vertiefte Allgemeinbildung** sowie **wissenschaftliche Arbeitsweisen** zur Vorbereitung auf die allgemeine Hochschulreife und ein (Universitäts-)Studium.

Beispiel Uni Würzburg:

**Zwei Unterrichtsfächer** (jeweils Fachwissenschaft und Didaktik)

- Beide Fächer sind gleichwertig und werden „vertieft“ studiert
- **Fächerkombinationen** ein Fach wird organisatorisch als sog. „Leitfach“ gewählt, das zweite Fach nennt man „Beifach“
  - Deutsch mit Englisch, Französisch, Geographie, Geschichte, Latein, Mathe, Musik, Religion, Philosophie/Ethik, Politik und Gesellschaft, Sport
  - Englisch mit Französisch, Geographie, Geschichte, Informatik, Italienisch, Latein, Mathematik, Musik, Physik, Religion, Russisch, Philosophie/Ethik, Politik und Gesellschaft, Spanisch, Sport und dem Leitfach Deutsch
  - Mathe mit Musik, Physik, Religion, Philosophie/Ethik, Sport und den Leitfächern Chemie, Deutsch, Englisch, Latein, Informatik
  - Biologie mit Informatik, Chemie, Englisch, Physik
  - Chemie mit Englisch, Geographie, Mathe, Physik und dem Leitfach Biologie
  - Französisch mit Geographie, Geschichte, Latein, Spanisch und den Leitfächern Deutsch, Englisch
  - Latein mit Geschichte, Mathe, Musik, Religion, Philosophie/Ethik, Sport und den Leitfächern Deutsch, Englisch, Französisch, Griechisch
  - Informatik mit Mathe, Physik und den Leitfächern Biologie, Englisch
  - Musik als Doppelfach (wird häufig gemacht) und den Leitfächern Deutsch, Englisch, Latein, Mathe
  - Religion mit Sport und den Leitfächern Deutsch, Englisch, Latein, Mathematik
  - Geographie mit Physik und den Leitfächern Chemie, Deutsch, Englisch, Französisch
  - Griechisch mit Latein



Danach auch gut möglich:  
Tätigkeit an FOS/BOS



„Kultusministerium Bayern“  
[Das Gymnasium](#)

**EWS (Erziehungswissenschaftliches Studium): Pädagogik + Psychologie**



Übersicht



# Förderschule/Förderzentren – Lehramt Sonderpädagogik

9 Semester; Jahrgangsstufen 1 - 9

**FöS** Mit **Lehramt Sonderpädagogik** sind Sie in zwei Förderschwerpunkten ausgebildet. In einer **kleinen Klasse** von meist nur 7 bis 14 Schüler/-innen mit sonderpädagogischem Förderbedarf können Sie **individuell** unterstützen. Zudem **beraten** Sie Lehrkräfte allgemeiner Schulen.

In Bayern nur möglich in München (LMU), Regensburg und Würzburg.  
*Beispiel Uni Würzburg:*

## Zwei Sonderpädagogische Fachrichtungen (eine davon vertieft)

- Geistigbehindertenpädagogik
- Körperbehindertenpädagogik
- Lernbehindertenpädagogik
- Sprachheilpädagogik
- Pädagogik bei Verhaltensstörungen
- Pädagogik bei Sehbeeinträchtigungen (Blinden- bzw. Sehbehindertenpädagogik)

*Die Fachrichtung „Gehörlosenpädagogik“ kann man nur in München (LMU) studieren*

## Grundschuldidaktik oder Mittelschuldidaktik (Jeweils 3 Didaktikfächer sind zu wählen)

Didaktik der Grundschule: Deutsch + Mathe + Kunst, Musik, Sport oder Religion Unterricht vor allem in Klassen 1-4

Didaktik der Mittelschule: Aus jeder der drei Gruppen ist ein Fach zu wählen Unterricht vor allem ab Klasse 5

- Deutsch oder Mathe
- Beruf und Wirtschaft, Bio, Chemie, Deutsch, Englisch, Geschichte Geographie, Mathe, Physik, Politik und Gesellschaft
- Kunst, Musik, Sport, oder Religionslehre

## EWS (Erziehungswissenschaftliches Studium): Pädagogik + Psychologie



## „Kultusministerium Bayern“ Förderschulen

Hinweis: Die Zulassungsbeschränkung an der Uni Würzburg entfällt zum Wintersemester 2023/24, jedoch ist die „Didaktik der Grundschule“ weiterhin zulassungsbeschränkt – jedoch konnten 2023/24 alle aufgenommen werden.







# Berufliche Schulen – Lehramt an beruflichen Schulen

Lehrkräfte der 4. Qualifikationsebene

- ✓ 10 Semester (**Bachelor + Master-Studium**, kein „Staatsexamen“)
- ✓ Jahrgangsstufen meist ab der 10. Klasse (außer Wirtschaftsschulen)
- ✓ **Studium der Berufs- oder Wirtschaftspädagogik**
- ✓ 48 Wochen Berufspraktikum bis zum Referendariat nötig oder einschlägige Berufsausbildung
- ✓ Unterricht an: Berufsschulen, Wirtschaftsschulen, Berufsfachschulen, Fachschulen, Fachakademien, Fachoberschulen, Berufsoberschulen



**Berufliche Fachrichtungen in Bayern:** Eine berufliche Fachrichtung wird ausgewählt

Agrarwirtschaft, Bautechnik, Metalltechnik, Elektro- und Informationstechnik, Ernährungs- und Hauswirtschaftswissenschaften, Gesundheits- und Pflegewissenschaften, Metalltechnik, Sozialpädagogik, Wirtschaftspädagogik

**Fächer:** Ein Fach wird ausgewählt, je nach Studienort sind möglich

Deutsch, Berufssprache Deutsch, Mathematik, Physik, Chemie, Biologie, Politik und Gesellschaft, Englisch, Religionslehre, Ethik, Sport, Kunst, Musik, Informatik, Wirtschaftsinformatik, Mechatronik, Französisch, Spanisch, Geographie, Sonderpädagogik, Schulpsychologie (nur TU München)

**Studienorte:** München (TU und LMU), Erlangen-Nürnberg, Bayreuth, Bamberg

Ebenso möglich: **Bachelor-Studium Ingenieurpädagogik + Master Berufliche Bildung an Uni**

Studienorte: Landshut, Amberg-Weiden, Rosenheim

Ebenso möglich: **Ingenieurwissenschaften + Master Berufliche Bildung integriert an TU München**

Für Unterricht an FOS/BOS  
auch gut möglich:  
Lehramt Gymnasium



„Kultusministerium Bayern“  
[Berufliche Schulen](#)





# Lehramt an beruflichen Schulen

## Sonderwege des Zugangs über einen Quereinstieg

Die Sonderwege werden jährlich angepasst.

Für 2024 bestehen Möglichkeiten für Hochschulabsolventen aus

- ✓ Bautechnik
- ✓ Elektro- und Informationstechnik
- ✓ Metalltechnik
- ✓ Agrarwirtschaft
- ✓ Informationstechnik mit Schwerpunkt Informatik
- ✓ Druck- und Medientechnik
- ✓ Labor- und Prozesstechnik (mit Chemie, Umwelttechnik)
- ✓ Sozialpädagogik
- ✓ Ernährungs- und Hauswirtschaftswissenschaften
- ✓ Physik

Den anschließend nötigen meist 24-monatigen Vorbereitungsdienst an Seminarschulen organisiert das „Staatliche Studienseminar“ [www.studien-seminar.de/](http://www.studien-seminar.de/) > Vorbereitungsdienst



„Kultusministerium Bayern“  
Berufliche Schulen  
[Quereinstieg](#)





# Lehramt Kunst in Bayern

## Grundschule und Mittelschule

- ✓ Als Didaktikfach (keine Eignungsprüfung nötig)
- ✓ Als Unterrichtsfach: Mit Eignungsprüfung
  - Nicht an Uni Würzburg möglich
  - In Augsburg, Bamberg, Eichstätt-Ingolstadt, Erlangen-Nürnberg, München, Passau, Regensburg

## Realschule

- ✓ Als eines von zwei Unterrichtsfächern: Mit Eignungsprüfung
  - Nicht an Uni Würzburg möglich
  - In Augsburg, Bamberg, Eichstätt-Ingolstadt, Erlangen-Nürnberg, München, Passau, Regensburg

## Gymnasium

- ✓ Nur als ein Fach (Doppelfach) möglich: Mit Eignungsprüfung
  - In Bayern nur an der Akademie der Bildenden Künste in Nürnberg und München möglich
  - Erweiterung um ein zusätzliches Fach ist möglich, aber mit sehr hohem Aufwand verbunden





# Lehramt Musik in Bayern

Grund- und Mittelschulen: Musik als einziges Fach neben Didaktik +EWS (Erziehungswissensch.)

Realschulen: Musik als eines von zwei Fächern

Gymnasium: Als eines von zwei Fächern oder als „Doppelfach“ möglich

**Meist mit Eignungsprüfung** (in Würzburg Kooperation Uni + Hochschule für Musik) siehe <https://www.hfm-wuerzburg.de/studiengaenge/la/ueberblick>

Hochschule  
für Musik  
Würzburg  
university of music



<https://hfm-wuerzburg.de/eignungspruefung/la>

## Inhalte der Eignungsprüfungen

Lehramt-Studiengänge

### Lehramt für Grund-, Mittel- und Realschulen

Gegenstand und Dauer der Prüfung
Hauptinstrument
Gesang und Sprechen
Musikpädagogik
Klavier (wenn nicht als Kernfach Klavier, Orgel oder Cembalo gewählt wurde)
Schulpraktisches Klavierspiel
Gehörbild mündlich
Gehörbildung schriftlich
Allgemeine Musiklehre / Tonsatz schriftlich

## Lehramt Musik

Studiengänge:	Lehramt an Grundschulen Lehramt an Mittelschulen Lehramt an Realschulen Lehramt an Gymnasien (Zweifach) Lehramt an Gymnasien (Doppelfach)
Studiendauer:	LA GS: 7 Semester (66 ECTS) LA MS: 7 Semester (66 ECTS) LA RS: 7 Semester (72 ECTS) LA GyZ: 9 Semester (102 ECTS) LA GyD: 9 Semester (204 ECTS)
Studienabschluss:	1. Staatsexamen



© Bundesagentur für Arbeit

© Bundesagentur für Arbeit





# Lehramt Sport in Bayern

siehe <https://www.km.bayern.de/lehrer/lehrausbildung/sport.html>

## Studiengänge:

- ✓ Didaktikfach Sport
  - für das Lehramt an Grundschulen
  - für das Lehramt an Mittelschulen
- ✓ Unterrichtsfach Sport für die Lehrämter
  - Grundschulen, Mittelschulen, Realschulen, beruflichen Schulen und für Sonderpädagogik
- ✓ Vertieftes Studium im Fach Sport für das Lehramt an Gymnasien



**Sport-Eignungsprüfung muss bestanden werden!** (Außer Sport als Didaktikfach)

Prüfungsteilgebiet Sportspiel + Tanz bzw. 2. Sportspiel + Leichtathletik – 1 Tag

Prüfungsteilgebiet Geräteturnen + Schwimmen – 1 Tag

Informationen hierzu: [www.bayspet.de/portal/](http://www.bayspet.de/portal/)

**Lehramt Sport an diesen bayerischen Universitäten:**

Augsburg + Bamberg + Bayreuth + Eichstätt-Ingolstadt + Erlangen-Nürnberg  
+ München (TU) + Passau + Regensburg + Würzburg



„Kultusministerium Bayern“

[Sportlehrausbildung](http://www.km.bayern.de/sportlehrausbildung)



## Lehramt Englisch (Anglistik) Bayern

Notwendig an einigen Universitäten in Bayern:

### Teilnahme am EFV = Eignungsfeststellungsverfahren

- Sprachtest, am PC, 25 Minuten
- Teils noch Test zum Hörverstehen

### Kein Sprachtest nötig bei

- Guten Noten in Englisch z.B. im Abitur
- Vorliegen eines „anerkannten Sprachzertifikates“ z.B. TOEFL-iBT

### Ein EFV führen aktuell durch:

Uni Augsburg: [Link](#)

LMU München: [Link](#)

Uni Bayreuth: [Link](#)

Uni Eichstätt-Ingolstadt: [Link](#)







## Erweiterungsfach

### Fast alle Lehramtsstudiengänge können um ein Fach erweitert werden

- ✓ ein zusätzliches fachwissenschaftliches Fach
- ✓ eine sonderpädagogische Qualifikation
- ✓ eine fremdsprachliche Qualifikation
- Während des Studiums möglich - die Regelstudienzeit verlängert sich dadurch z.B. um 2 Semester, aber auch nach dem Studium möglich

### Beispiele:

- LA Grundschule: Weiteres Unterrichtsfach oder Darstellendes Spiel oder Medienpädagogik
- LA Mittelschule: Weiteres Unterrichtsfach oder Beratungslehrkraft oder Individuelle Förderung
- LA Realschule: Weiteres Fach oder bei Englisch + Mathe Erweiterungsfach Schulpsychologie
- LA Gymnasium: Weiteres Unterrichtsfach oder Fremdsprache
- LA Berufliche Schulen: Weiteres Unterrichtsfach oder Sonderpädagogische Qualifikation

### *Ein Vorteil:*

*Man kann der zukünftigen Schulleitung mehr Einsatzgebiete anbieten.*



„Kultusministerium Bayern“

[Erweiterungsfächer](#)

Informationen bei den einzelnen  
Schularten



## Schulpsychologie in Bayern

*„Staatliche Schulpsychologinnen und Schulpsychologen sind in Bayern Lehrer\*innen UND Psycholog\*innen“*

Schulpsychologie kann man in Bayern im Rahmen eines Lehramts-Studiums studieren. Ein Unterrichtsfach wird dabei ersetzt oder erweitert durch **Psychologie mit schulpsychologischem Schwerpunkt**. Es sind jeweils nur bestimmte Fächerkombinationen möglich z.B. mit Mathe, Deutsch oder Englisch.

Schulpsychologie ist an folgenden Universitäten in Bayern möglich:

- ✓ Universität Bamberg: [Link 1](#) + [Link 2](#) (jeweilige Schulart auswählen > Unterrichtsfächer)
- ✓ LMU München: [Link 1](#) + [Link 2](#) (jeweilige Schulart auswählen > Unterrichtsfächer)
- ✓ Universität Eichstätt-Ingolstadt: [Link 1](#) + [Link 2](#) (LehramtPlus + jeweilige Schulart auswählen)

*Hinweis: Da es meist mehr Interessenten als Studienplätze für Schulpsychologie gibt, existiert oft eine Auswahlgrenze (NC). Diese bewegte sich im Wintersemester 2023/24 je nach Uni und Schulart zwischen 1,0 und 2,4. Tipp: Internetsuche z.B. mit „Uni Bamberg Auswahlgrenzen“*



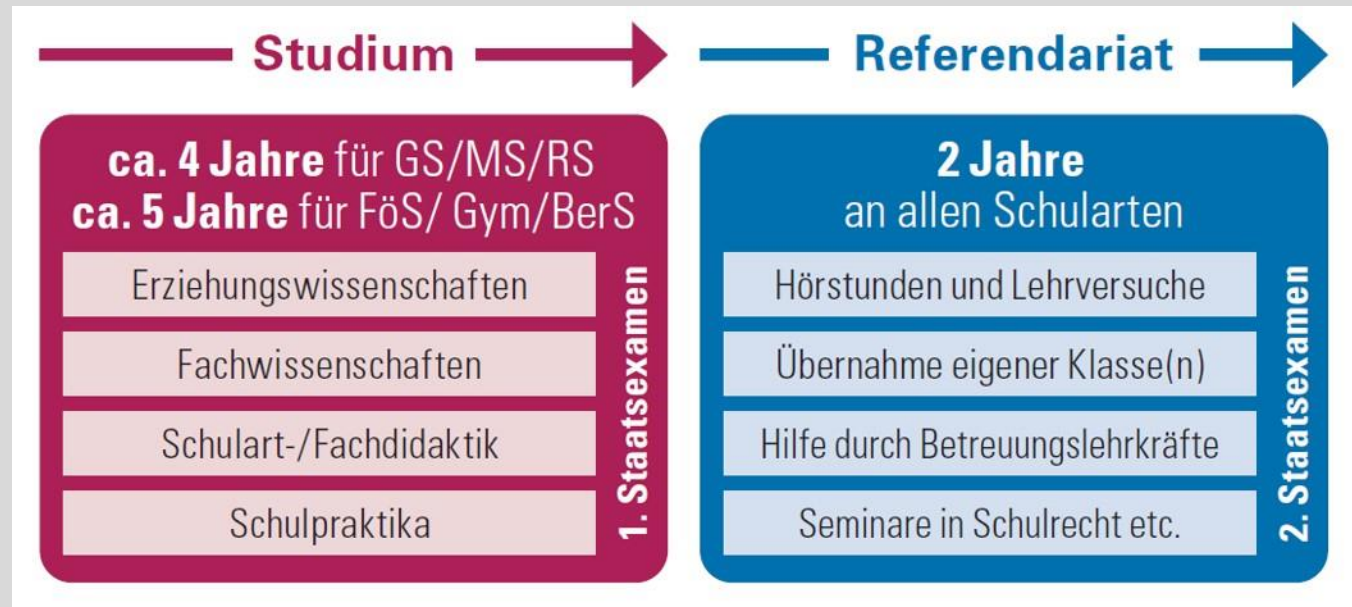
© Bundesagentur für Arbeit

„Schulberatung Bayern“  
[Studium Schulpsychologie](#)



# Das Lehramtsstudium mit Staatsprüfung

## Ablauf





## Wechsel in das Lehramtsstudium

Quereinstieg [www.einstieg.bayern](http://www.einstieg.bayern) oder [Link](#)

Bist du auch schon  
**#imherzenlehrer?**



Adriane. Früher in der Automobilbranche tätig.  
Jetzt Quereinsteigerin an einer Mittelschule.

Bist du auch schon  
**#imherzenlehrer?**



Florian. Früher Ingenieur.  
Jetzt Quereinsteiger am Gymnasium.

## Quereinstieg und Sondermaßnahmen

Bereich als PDF speichern

Teilen

Aktuell besteht an fast allen Schularten ein sehr hoher Lehrkräftebedarf. Für diesen Fall kann das Staatsministerium sogenannte „Sondermaßnahmen“ einrichten, beispielsweise

- um Lehrkräfte für eine weitere Schulart zu qualifizieren („Zweitqualifikation“).
- durch die Zulassung von Bewerberinnen und Bewerbern, die nicht über einen lehramtsbezogenen Studienabschluss verfügen (= **Quereinstieg**).







# Die finanzielle Seite ...

Bezahlung von Lehrkräften im **Vorbereitungsdienst** in Bayern 2024 Quelle: GEW und BLLV

Eingangsamt, in das der Anwärter oder die Anwärterin nach Abschluss des Vorbereitungsdienstes voraussichtlich eintritt	Grundbetrag in EURO
A 3 bis A 4	1.239,33
A 5 bis A 8	1.359,93
A 9 bis A 11 ( <i>Fach-/Förderlehreranwärter</i> )	1.413,85
A 12 ( <i>Lehramtsanwärter Grund-/Mittelschule</i> )	1.553,44
A 13 ( <i>Referendare Förder- und Realschule</i> )	1.585,21
A 13 + Zulage ( <i>Referendare Gymnasium und berufliche Schulen</i> ) (Strukturzulage gemäß Art. 33 Satz 1 BayBesG)	1.620,08

→ Netto: ca. 1440 €

## Familienzuschlag:

Besoldungsgruppe	verheiratet und Gleichgestellte	1 berücksichtigungsfähiges Kind
A 3 - A 8	142,52 EURO	270,46 EURO
übrige Besoldungsgruppen	149,64 EURO	277,58 EURO

Bei mehr als einem Kind erhöht sich der Familienzuschlag für das zweite zu berücksichtigende Kind um 127,94 Euro, für das dritte und jedes weitere zu berücksichtigende Kind um 396,51 Euro.

Alle Bundesländer:

Quelle GEW

[Link](#)



## Die finanzielle Seite ...

Lehramt **Einstiegsgehälter** nach dem 2. Staatsexamen, Bayern; Stand: 2024 Quelle GEW

### Grundschule + Mittelschule A12

- 4.312,89 € brutto, nicht verheiratet, ohne Kinder
- 3.228,22 € netto, nicht verheiratet, ohne Kinder

### Realschule + Gymnasium + Förderschule + berufliche Schulen A13

- 5.139,28 € brutto, nicht verheiratet, ohne Kinder
- 3.750,45 € netto, nicht verheiratet, ohne Kinder

### Familienzuschlag (verheiratet, Kinder)

#### Familienzuschlag (Monatsbeträge in Euro):

Besoldungsgruppe	Verheiratete u. Gleichgestellte	ein berücksichtigungs-fähiges Kind (insgesamt)	zwei berücksichtigungs-fähige Kinder (insgesamt)	bei mehr als zwei Kindern
A 3 – A 8	142,52	270,46	398,40	Erhöhung je Kind um 396,51
A 9 – A 16	149,64	277,58	405,52	

Aktueller Hinweis:  
Anhebung bei Grund- und Mittelschule auf A13 erfolgt in Bayern in 5 Schritten bis 2028. Siehe dazu auch [www.gew.de/ja13/a13-stand-der-dinge](http://www.gew.de/ja13/a13-stand-der-dinge)

Alle Bundesländer:  
Quelle GEW  
Stand: Januar 2024  
[Link](#)



# Arbeitszeiten von Lehrkräften

Klischee: „Lehrer arbeiten bis mittags und haben 12 Wochen frei“.

## Studie von 2018 der Georg-August-Universität in Göttingen

Lehrer arbeiten im Durchschnitt deutlich länger als andere Beschäftigte im öffentlichen Dienst. Die Wissenschaftler haben zwanzig Studien zur Arbeitszeiterfassung von Lehrern ausgewertet.

**Im Schnitt arbeiten Lehrer demnach 48 Stunden und 18 Minuten in einer Schulwoche.**

### Beispiel: Arbeitswoche einer Lehrerin

	Mo	Di	Mi	Do	Fr	Sa	So
8:00	Arbeitszeit	Arbeitszeit	Arbeitszeit	Freizeit	Arbeitszeit	Freizeit	Freizeit
10:00	Arbeitszeit	Arbeitszeit	Arbeitszeit	Freizeit	Arbeitszeit	Arbeitszeit	Freizeit
12:00	Arbeitszeit	Arbeitszeit	Arbeitszeit	Arbeitszeit	Arbeitszeit	Arbeitszeit	Freizeit
14:00	Arbeitszeit	Arbeitszeit	Freizeit	Arbeitszeit	Arbeitszeit	Arbeitszeit	Arbeitszeit
16:00	Arbeitszeit	Arbeitszeit	Freizeit	Arbeitszeit	Arbeitszeit	Freizeit	Arbeitszeit
18:00	Freizeit	Freizeit	Freizeit	Arbeitszeit	Arbeitszeit	Freizeit	Arbeitszeit
20:00	Arbeitszeit	Freizeit	Arbeitszeit	Freizeit	Freizeit	Freizeit	Freizeit
22:00	Freizeit	Freizeit	Arbeitszeit	Freizeit	Freizeit	Freizeit	Freizeit



Unterricht (z.B. Grundschule 28 Stunden/Woche, Gymnasium 26 Stunden)



Unterrichtsvorbereitung, Korrekturen, Elternabend, Konferenzen, Aufsicht, Fortbildung, besondere Funktionen (z.B. Schulbücherei, Schulhomepage etc.)



Freizeit

### Vergleich: Büroangestellte



Vorteile Lehrer/-in:  
Nur zum Teil feste Zeiten  
(Unterricht), sonst recht flexibel  
und gut mit Familie zu vereinbaren





# Lehramtsstudium – und dann?

## Qualifikation für zwei Arbeitsmärkte vorhanden

### Arbeitsmarkt Schule

- ✓ Unterrichten als Lehrer\*in
  - An staatlichen Schulen
  - An privaten Schulen
  - In anderem Bundesland
- ✓ Übernahme von Zusatzaufgaben z.B.:
  - Vertrauenslehrer\*in
  - Oberstufenkoordinator\*in
  - ...
- ✓ Konrektor\*in
- ✓ Schulleiter\*in
- ✓ Wechsel der Schulart
- ✓ Unterricht im Ausland z.B. an einer deutschen Auslandsschule

### Arbeitsmarkt außerhalb der Schule

Je nach Fächerkombination erwirbt man neben der pädagogischen Ausbildung weitere Kenntnisse wie Sprachen, IT, Naturwissenschaften etc. Diese sind nutzbar und hilfreich auch für Bewerbungen außerhalb der Schule.

- ✓ Lehrtätigkeit an Hochschulen
- ✓ Wissenschaft und Forschung
- ✓ Personalwesen
- ✓ Erwachsenenbildung
- ✓ Fortbildung in Unternehmen
- ✓ Arbeit mit Kindern und Jugendlichen
- ✓ Museen und Kultur
- ✓ Bildungsverlage
- ✓ Nachhilfe-Institute
- ✓ ...

### **Tipp:**

Bei bestandenem  
1. Staatsexamen kann man an einigen Hochschulen auf Antrag auch einen Bachelor-Abschluss erhalten und damit z.B. einen Master-Studiengang anschließen.



# Lehramtsstudium – passt das zu mir?

## Selbsterkundung des Münchner Zentrums für Lehrerbildung



- ◆ 16 Kurzfilme zu zentralen Aufgaben im Lehrerberuf
- ◆ Bewertung von Aussagen zu dargestellten Inhalten
- ◆ Feedback zur Einschätzung

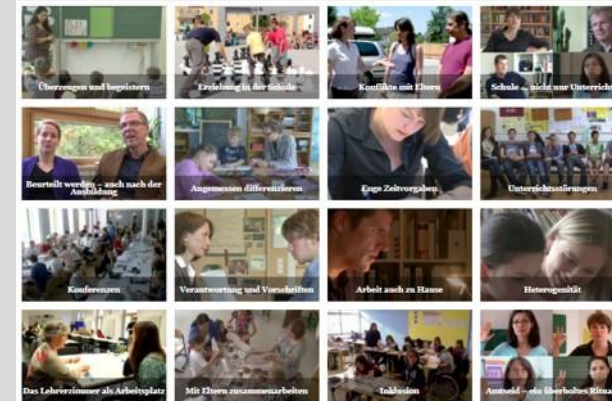
### Online-Selbsttest der Uni Würzburg:

[www.uni-wuerzburg.de/online-selbsttests/spezifische-online-selbsttests/](http://www.uni-wuerzburg.de/online-selbsttests/spezifische-online-selbsttests/)

### Information und Selbsterkundung vom CCT (Career Counselling for Teachers)

[www.cct-germany.de/CCT/SetAudience](http://www.cct-germany.de/CCT/SetAudience)

[www.self.mzl.lmu.de/](http://www.self.mzl.lmu.de/)





# Lehramt in Bayern – weitere Informationen

Informationen des Kultusministeriums

<https://www.lehrer-werden.bayern/>



**Lehrer und Lehrerin werden in Bayern!**





# Lehrpläne der verschiedenen Schularten in Bayern

- Grundschule
- Mittelschule
- Förderschule
- Realschule
- Gymnasium
- Wirtschaftsschule
- Fachoberschule
- Berufsoberschule

## LehrplanPLUS Bayern

Lehrpläne der allgemeinbildenden Schularten in Bayern plus umfanglicher Serviceteil (illustrierende Aufgaben, Erläuterungen, Materialien, Querverweise, ...)

## Lehramt in Bayern – weitere Informationen

[www.lehrplanplus.bayern.de/](http://www.lehrplanplus.bayern.de/)

Schulart	Fach	Jahrgangsstufe
Berufsoberschule	Deutsch	1
Fachoberschule	Deutsch als Zweitsprache	2
Förderschule	Englisch	3
Grundschule	Ethik	4
Gymnasium	Evangelische Religionslehre	
Mittelschule	Heimat- und Sachunterricht	
Realschule	Islamischer Unterricht	
Wirtschaftsschule	Katholische Religionslehre	
	Kunst	
	Mathematik	
	Musik	
	Sport	
	Werken und Gestalten	

### ► D3/4 Lernbereich 1: Sprechen und Zuhören

#### ▼ D3/4 1.1 Verstehend zuhören

##### Kompetenzerwartungen und Inhalte

Die Schülerinnen und Schüler ...

- wenden in Zuhör- und Gesprächssituationen ihre Aufmerksamkeit bewusst auf das Gesagte (z. B. indem sie Schlüsselwörter und Kernaussagen notieren).
- entnehmen Beiträgen in fachspezifischer Bildungssprache die wesentlichen Informationen.
- bekunden ihr Verstehen, indem sie Gehörtes in eigenen Worten zusammenfassen, Kerngedanken wiedergeben, Textinhalte visualisieren (z. B. Abfolgen in Erzählungen oder Berichten).
- beschreiben, wie die stimmliche und gestische Gestaltung von Sprache das Verstehen unterstützt (z. B. Pausen, unterschiedliche Betonung, Stimmhöhe, Handbewegungen) und nutzen diese Einsichten bei der Gestaltung eigener Gesprächsbeiträge.
- benennen die Gründe für ihr Nicht-Verstehen (z. B. unklarer Zusammenhang, Fremdwörter, nicht geläufige Dialektausdrücke, standard- oder bildungssprachlicher Wortschatz oder Strukturen) und nutzen Rückmeldungen gezielt zur Erweiterung ihres Wortschatzes und ihrer Verstehensmöglichkeiten.

+ Aufgaben

+ Querverweise <sup>(F)</sup>

+ Übergreifende Ziele <sup>(A)</sup>

+ Materialien <sup>(I)</sup>

+ DaZ

+ Erläuterungen

<sup>(A)</sup> Alltagskompetenzen

<sup>(I)</sup> Inklusion

<sup>(F)</sup> Förderschulspezif. Ergänzung



## Informationen vom BLLV (Bayerischer Lehrerinnen und Lehrerverband)

- ✓ Aktuelle Themen
- ✓ Infos für Studierende z.B. [Abenteuer Lehramt](#)
- ✓ Einstellungszahlen
  - ✓ siehe <https://www.bllv.de/?id=2772>
  - ✓ Siehe <https://junger.bllv.de/index.php?id=7552>

Beispiel Gymnasium [www.bllv.de/themen/weitere-themen/gymnasium/einstellungszahlen](http://www.bllv.de/themen/weitere-themen/gymnasium/einstellungszahlen)

### Fächerspezifische Einstellungszahlen Lehramt Gymnasium

September 2023

Fächerverbindung	Einstellungen aus dem laufendem Prüfungsjahrgang (inkl. freie Bewerber)	Einstellungen aus der Warteliste
B + Beifach, C + Beifach	62 von 91 (68%)	9 von 14 (64%)
D/E, D/G, D/PuG, D/Geo	98 von 182 (54%)	14 von 19 (74%)
E/G, E/PuG, E/Geo, E/It, E/Ru	67 von 170 (39%)	25 von 40 (63%)

## Lehramt in Bayern – weitere Informationen



# Prognosen des Kultusministeriums

## Einstellungsaussichten bis 2033 an der Grundschule:



- 2023 bis 2033: **sehr gut** (nahezu Volleinstellung für alle Absolventen im gesamten Prognosezeitraum)

### Zeitplan für Studienanfänger/-innen im Jahr 2023:



Im Jahr 2023 ist ein Studienbeginn daher **sehr empfehlenswert!**



## Einstellungsaussichten bis 2033 an der Realschule:



- 2023 bis 2033: **sehr gut** (nahezu Volleinstellung für alle Absolventen im gesamten Prognosezeitraum)

### Zeitplan für Studienanfänger/-innen im Jahr 2023:



Im Jahr 2023 ist ein Studienbeginn daher **sehr empfehlenswert!**

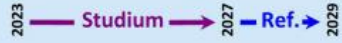


## Einstellungsaussichten bis 2033 an der Mittelschule:



- 2023 bis 2033: **sehr gut** (nahezu Volleinstellung für alle Absolventen im gesamten Prognosezeitraum)

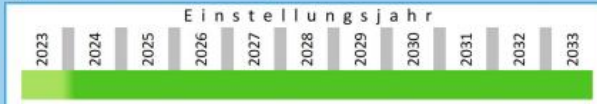
### Zeitplan für Studienanfänger/-innen im Jahr 2023:



Im Jahr 2023 ist ein Studienbeginn daher **sehr empfehlenswert!**



## Einstellungsaussichten bis 2033 am Gymnasium:



- 2024 bis 2033: **sehr gut** (in den kommenden Jahren bis zum Prognosehorizont nahezu Volleinstellung; Warteliste – falls noch vorhanden – wird rasch abgebaut)

### Zeitplan für Studienanfänger/-innen im Jahr 2023:



Im Jahr 2023 ist ein Studienbeginn daher **sehr empfehlenswert!**



## Einstellungsaussichten bis 2033 an der Förderschule:



- 2023 bis 2033: **sehr gut** (nahezu Volleinstellung für alle Absolventen im gesamten Prognosezeitraum)

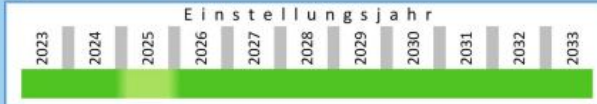
### Zeitplan für Studienanfänger/-innen im Jahr 2023:



Im Jahr 2023 ist ein Studienbeginn daher **sehr empfehlenswert!**

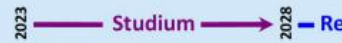


## Einstellungsaussichten bis 2033 an den beruflichen Schulen:



- 2023 bis 2033: **sehr gut** (nahezu Volleinstellung in fast allen Einstellungsjahren; siehe Hinweise zur Sondersituation 2025 am Gymnasium)

### Zeitplan für Studienanfänger/-innen im Jahr 2023:



Im Jahr 2023 ist ein Studienbeginn daher **sehr empfehlenswert!**



## Lehramt in Bayern – weitere Informationen

„Vorhersagen sind besonders riskant, wenn sie sich auf die Zukunft beziehen!“ Mark Twain

**Unser Rat:** Nicht von negativen oder positiven Prognosen und aktuellen Aussichten vom Berufswunsch „Lehrer\*in“ beeinflussen lassen, wenn die Motivation für dieses Studium und diese Berufstätigkeit groß ist.



„Kultusministerium Bayern“  
[Einstellungsaussichten und Prognosen](#)





## Lehramt in anderen Bundesländern

<https://studienwahl.de/studienfelder/lehraemter>

### Lehramtsausbildung in Baden-Württemberg

In Baden-Württemberg erfolgt die Lehrer\*innenausbildung für [weiterlesen »](#)

### Lehramtsausbildung in Bayern

In Bayern erfolgt die Lehrer\*innenausbildung für [weiterlesen »](#)

### Lehramtsausbildung in Berlin

In Berlin werden Lehrkräfte für folgende Lehramter [weiterlesen »](#)

## Lehramt im Ausland



[www.auslandsschulwesen.de/Webs/ZfA/DE/Home/home\\_node.html](http://www.auslandsschulwesen.de/Webs/ZfA/DE/Home/home_node.html)

### Karrieremöglichkeiten weltweit

Stellenangebote und Online-Veranstaltungen

[> Erfahren Sie mehr](#)



### Weltkarte

Wo gibt es überall eine Deutsche Auslandsschule?

[> Erfahren Sie mehr](#)





# Allgemeinbildende Schulen – Fachlehrer/Fachlehrerin

Lehrkräfte der 3. Qualifikationsebene



[www.fachlehrer.de/](http://www.fachlehrer.de/)

INFORMATIONSTECHNIK	WERKEN TECHNIK	KUNST
		SPORT

## Ausbildung:

- ✓ Fachliche Ausbildung am Staatsinstitut und in Schulen: 3 Jahre
- ✓ Pädagogisch-didaktische Ausbildung: 1 Jahr
- ✓ Vorbereitungsdienst an bayerischer Grund- oder Mittelschule: 2 Jahre

Einsatz an Grund- und Mittelschulen, Förderschulen und Realschulen in Bayern

## Weitere Lehrerinnen und Lehrer- Ausbildungen in Bayern



„Kultusministerium Bayern“

[Fachlehrer\\*in](#)



# Allgemeinbildende Schulen – Förderlehrer/Förderlehrerin

Lehrkräfte der 3. Qualifikationsebene



Bayreuth: [www.foerderlehrer-info.de/](http://www.foerderlehrer-info.de/)

Freising: [www.foerderlehrer-freising.de/](http://www.foerderlehrer-freising.de/)

Grundwissenschaften	Fachdidaktiken	Förderlehrerspezifische Aufgabenfelder
<ul style="list-style-type: none"> <li>• Pädagogik</li> <li>• Psychologie</li> </ul>	<ul style="list-style-type: none"> <li>• Deutsch</li> <li>• Mathematik</li> <li>• Deutsch als Zweitsprache</li> </ul>	<ul style="list-style-type: none"> <li>• Individuelle Förderung</li> <li>• Medienpädagogik</li> </ul>

## Weitere Lehrerinnen und Lehrer- Ausbildungen in Bayern



„Kultusministerium Bayern“  
[Förderlehrer\\*in](#)

### Ausbildung:

- ✓ Fachliche Ausbildung am Staatsinstitut in Bayreuth oder Freising: 3 Jahre
- ✓ Vorbereitungsdienst an der Einsatzschule: 2 Jahre

„Förderlehrkräfte sind an bayerischen Grundschulen, Mittelschulen und Förderschulen tätig, unterstützen den Unterricht und tragen durch die Arbeit mit Schülergruppen zur Sicherung des Unterrichtserfolgs bei.“





# Berufliche Schulen – Fachlehrerin/Fachlehrer

## Lehrkräfte der 3. Qualifikationsebene

An beruflichen Schulen unterrichten Fachlehrerinnen und Fachlehrer

- ✓ für gewerblich-technische Berufe sowie für Ernährung und Versorgung
- ✓ für sozialpädagogische und sozialpflegerische Berufe
- ✓ für Gesundheitsberufe
- ✓ für Pflegeberufe und
- ✓ für die Berufsvorbereitung.



Die **einjährige Ausbildung** zur Fachlehrerin bzw. zum Fachlehrer findet an der jeweiligen Schule sowie am [Staatsinstitut Abteilung IV](#) in Ansbach statt.


Die **Voraussetzungen** sind unterschiedlich, z.B.

- Berufliche Erstausbildung + Fortbildung z.B. Meister/-in, Techniker/-in, Fachwirt/-in + 3 Jahre Berufserfahrung
- Einschlägiges Studium + 1 Jahr Berufserfahrung



„Kultusministerium Bayern“

[Fachlehrer\\*in](#)



Viel Erfolg bei  
Ihrer Studien-  
und Berufswahl!  
Wir begleiten Sie  
gerne!

Das Team der Studien-  
und Berufsberatung der  
Agentur für Arbeit  
Würzburg