

Pressemitteilung

Nr. 58/ 23 – 31. Mai 2023

Sperrfrist: **Mittwoch, 31. Mai 2023, 10:00 Uhr**

Ostfriesischer Arbeitsmarkt weiterhin in guter Verfassung

- **Im Mai weniger Arbeitslose als im Vormonat**
- **Arbeitslosenquote sinkt auf 5,8%**

Arbeitslosenzahl im Mai:	14.587	Arbeitslosenquote (Vorjahreswert):	5,8 % (5,2 %)
Entwicklung zum April 2023:	- 342 / - 2,3 %	Stellenzugang (Vorjahresmonat)	605 (- 18,9 %)
Entwicklung zum Mai 2022:	1.707 / 13,3 %	Stellenbestand (Vorjahresmonat)	2.825 (-15,9 %)

Auch im Mai wirkt sich die übliche Frühjahrsbelebung positiv auf die Arbeitslosenzahlen aus und senkt die Arbeitslosenquote auf 5,8 Prozent. „Nach dem kräftigen Schub im April, der für den Großteil der Arbeitsmarktbelebung sorgte, fällt der Schwung wie erwartet im Mai etwas geringer aus“, erläutert Roland Dupák, Vorsitzender der Geschäftsführung der Agentur für Arbeit Emden-Leer. So waren bei der Agentur für Arbeit Emden-Leer und den dazugehörigen Geschäftsstellen im Mai 342 Personen (-2,3%) weniger arbeitslos gemeldet, als noch im April.

Die Veränderung der Arbeitslosenzahlen im Vergleich zum Vorjahr ist auf die Betreuung der geflüchteten Ukrainerinnen und Ukrainer im SGB II-Bereich zurückzuführen.

Arbeitslosigkeit: Im Mai waren bei der Agentur für Arbeit Emden-Leer mit den angeschlossenen Geschäftsstellen und bei den für die Grundsicherung zuständigen Jobcentern in Leer, Emden, Norden, Aurich und Wittmund insgesamt 14.587 Personen arbeitslos gemeldet, 342 bzw. 2,3 Prozent weniger als im April. Die Zahlen im Vorjahresvergleich (1.707 Personen bzw. 13,3 Prozent) sind gestiegen. Die Arbeitslosenquote liegt mit 5,8 Prozent um 0,6 Prozentpunkte über dem Vorjahresniveau (2022: 5,2 Prozent).

Entwicklung der Arbeitslosigkeit in der Arbeitslosenversicherung: Im Bereich der Arbeitslosenversicherung (SGB III) waren im Mai 4.552 Menschen arbeitslos gemeldet. Im Vergleich zum Vormonat ist die Zahl um 7,2 Prozent bzw. 351 Personen gesunken. Gegenüber dem Vorjahresmonat ist sie um 3,6 Prozent oder 157 Personen gestiegen. Insgesamt erhielten im Mai 4.393 Personen Arbeitslosengeld; 341 mehr als vor einem Jahr.

Entwicklung in der Grundsicherung für Arbeitslose: Im Bereich der steuerfinanzierten Grundsicherung waren 10.035 Personen arbeitslos gemeldet. Davon zählen 5.009 Personen als Langzeitarbeitslose. Insgesamt ist die Arbeitslosenzahl im Vergleich zum Vormonat um 0,1 Prozent oder 9 Personen gestiegen. Der Anstieg zum Vorjahr beträgt 18,3 Prozent oder 1.550 Personen.

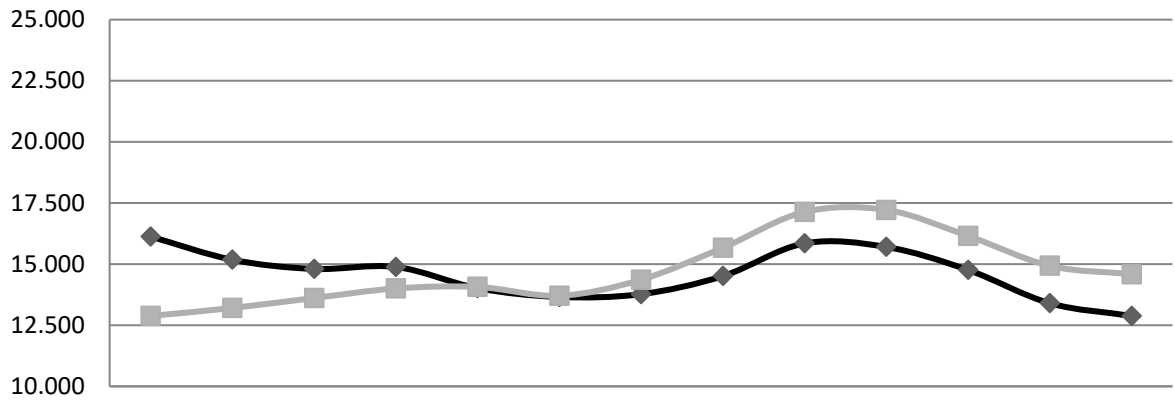
Unterbeschäftigung¹: Ergänzend zur gesetzlich definierten Arbeitslosenzahl veröffentlicht die Agentur für Arbeit Angaben zur Unterbeschäftigung. Zusätzlich zu den Arbeitslosen zählen zur Unterbeschäftigung solche Personen, die nicht als arbeitslos gelten, die aber im Rahmen von arbeitsmarktpolitischen Maßnahmen gefördert werden. Die Unterbeschäftigung betrug nach vorläufigen Angaben im Mai 2023 19.481 Personen. Die Unterbeschäftigungsquote lag im Mai bei 7,6 Prozent (Mai 2022: 6,8 Prozent).

1) ¹ Ergänzend zur gesetzlich definierten Arbeitslosenzahl veröffentlicht die Agentur für Arbeit Angaben zur Unterbeschäftigung. Dazu gehören Personen in Arbeitsmarktmaßnahmen, beruflicher Weiterbildung, Arbeitsgelegenheiten, Arbeitsbeschaffungsmaßnahmen, Gründungszuschuss etc. Aufgrund der Vorläufigkeit der Daten zur Maßnahme Teilnahme können sich hier in den kommenden Monaten Änderungen ergeben. Nicht enthalten sind Beschäftigte in Kurzarbeit, weil diese Daten erst mit mehrmonatiger zeitlicher Verzögerung erhoben werden können.



Entwicklung der Arbeitslosigkeit im Jahresverlauf

Grafik: Es sind die jahresüblichen Schwankungen zu beobachten. Die Zahlen im Vorjahresvergleich liegen über dem Vorjahreswert (1.707 Personen bzw. 13,3 Prozent).



	Mai	Jun	Jul	Aug	Sep	Okt	Nov	Dez	Jan	Feb	Mrz	Apr	Mai
—◆— 2021/2022	16.128	15.179	14.802	14.885	14.016	13.657	13.771	14.510	15.847	15.701	14.761	13.400	12.880
—■— 2022/2023	12.880	13.206	13.613	14.003	14.068	13.707	14.362	15.668	17.134	17.216	16.154	14.929	14.587

Arbeitslosenzahlen und -quoten² in den Landkreisen für die Rechtskreise SGB III und SGB II insgesamt im Mai 2023:

Agentur für Arbeit Emden-Leer: 14.587 Arbeitslose / 5,8 % Arbeitslosenquote



	Arbeitslosenzahl	Veränderung gegenüber Vormonat	Veränderung gegenüber Vorjahr	Arbeitslosenquote (Vorjahreswert)
Agentur für Arbeit Emden-Leer	14.587	-342 / -2,3 %	1.707 / 13,3 %	5,8 % / (5,2 %)
Landkreis Aurich	5.760	-223 / -3,7 %	609 / 11,8 %	5,6 % / (5,0 %)
Landkreis Leer	5.098	-26 / -0,5 %	798 / 18,6 %	5,6 % / (4,8 %)
Landkreis Wittmund	1.603	-109 / -6,4 %	363 / 29,3 %	5,5 % / (4,3 %)
Stadt Emden	2.126	16 / 0,8 %	-63 / -2,9%	7,8 % / (8,2 %)

² Anteil der Arbeitslosen an allen zivilen Erwerbspersonen

Arbeitslosenzahlen und -quoten in den Geschäftsstellen für die Rechtskreise SGB III und SGB II insgesamt im Mai 2023:

Agentur für Arbeit Emden-Leer: 14.587 Arbeitslose / 5,8 % Arbeitslosenquote

	Arbeitslosenzahl	Veränderung gegenüber Vormonat	Veränderung gegenüber Vorjahr	Arbeitslosenquote (Vorjahreswert)
Agentur für Arbeit Emden-Leer	14.587	-342 / -2,3 %	1.707 / 13,3 %	5,8 % / (5,2 %)
Hauptagentur Emden-Leer	5.033	19 / 0,4 %	799 / 18,9 %	5,7 % (4,9 %)
Geschäftsstelle Emden	2.570	-39 / -1,5 %	47 / 1,9 %	6,3 % (6,3 %)
Geschäftsstelle Aurich	3.216	-83 / -2,5 %	335 / 11,6 %	5,8 % (5,2 %)
Geschäftsstelle Norden	2.165	-130 / -5,7 %	163 / 8,1 %	5,7 % (5,4 %)
Geschäftsstelle Wittmund	1.603	-109 / -6,4 %	363 / 29,3 %	5,5 % (4,3 %)