

# **Studieren probieren ! Welche Möglichkeiten bietet ein Orientierungsstudium?**

**Online-Elternabend der Berufsberatung am 20.05.2026 um 18:00 Uhr**

# Berufsberatung

Durch den Abend begleiten Sie  
die Berufsberater\*innen

Frau Landsberg  
Frau Rilz

Gäste:

Frau Köcher (HTW Berlin)  
Frau Sumner (Uni Potsdam)  
Herr Schröder (TU Berlin)

# Themenübersicht

- Allgemeines zum Orientierungsstudium
- Orientierungsjahr Oja! an der HTW Berlin
- Up°grade an der Uni Potsdam
- MINTgrün an der TU Berlin
  
- Fragen
  
- Angebote der Berufs- und Studienberatung der Agentur für Arbeit

# Orientierungsstudium – was ist das?

- „Schnupperstudium“
- Dauer: i.d.R. 2 Semester/ 1 Jahr
- Inhalte angelehnt an die jeweiligen Studienangebote
- Zugang: Allgemeine Hochschulreife (Abitur) bzw. Fachhochschulreife je nach Hochschule
- Bewerbungsfristen
- Immatrikulation an Hochschule (!!! schädlich für Wartezeit !!!)
- Bezug von Bafög möglich
- Studienleistungen können auf das spätere Studium angerechnet werden

# Das O ja! Orientierungsjahr Ausbildung | Studium Erst probieren – Dann entscheiden!



veronika up!

O ja! ist Teil des Verbundvorhabens »Verzahnte Orientierungsangebote zur beruflichen und akademischen Ausbildung (VerOnika up!)« - [www.veronika-verbund.de](http://www.veronika-verbund.de)

Ein Projekt der

htw

Hochschule für Technik  
und Wirtschaft Berlin

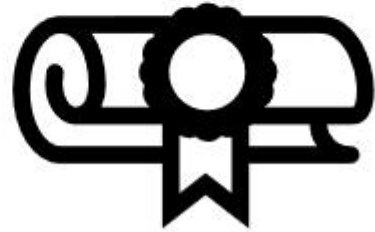
University of Applied Sciences

Mit Partnern in der beruflichen Bildung



Oja!

Ist die **Duale Ausbildung**  
eine geeignete Bildungsoption?



Oja!



Ist  
**ein Studium**  
passend?

# Schulabsolvent\*innen haben viele Möglichkeiten

Oja!

350  
Ausbildungs-  
berufe

130  
gewerblich-  
technische  
Berufe

Nur im  
Handwerk  
>15.000  
ausbildende  
Betriebe  
in Berlin

23.000  
Studiengänge  
deutschland-  
weit

15 Hoch-  
schulen  
in Berlin

40  
Bachelor-  
studien-  
gänge an  
der HTW  
Berlin

Oja!

**Ausbildung**

**und**



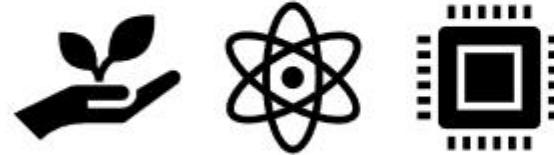
**Studium**

**Erst probieren -  
Dann entscheiden!**

# Wann ist O ja! das Richtige?



„Ausbildung oder  
Studium“?



Umwelt, Energie,  
Digitalisierung  
und Technik



kennenlernen,  
ausprobieren



Praktische  
Einblicke ins  
Berufsleben



Coaching und  
Beratung



Oja!

## Voraussetzungen für den Einstieg ins O ja!

- **Hochschulzugangsberechtigung**  
z.B. Abitur oder Fachhochschulreife hast
- ausländische Studienberechtigte:  
**Sprachnachweis C1 für Hochschulen**

# Oja!

## Inhalte O ja!-Orientierungsjahr

Fachkompetenzen 	Berufs- und Studienorientierung 	Schlüsselkompetenzen 
<ul style="list-style-type: none"><li>• Mathematik</li><li>• Physik</li><li>• Programmierung</li><li>• Elektrotechnik</li></ul>	<ul style="list-style-type: none"><li>• <b>Projekte</b> im Bereich Nachhaltigkeit</li><li>• <b>Praktika</b> in Unternehmen</li><li>• Was ist Duale Ausbildung / Studium?</li></ul>	<ul style="list-style-type: none"><li>• Fremdsprache</li><li>• Wahlfächer</li><li>• Projektmanagement</li><li>• wissenschaftliches Arbeiten</li></ul>
 <h3>Beratung &amp; Coaching</h3>		

# Fachkompetenzen

Mathematik

Programmierung

Elektrotechnik

Physik



# Berufs- und Studienorientierung

Laborführungen an der Hochschule

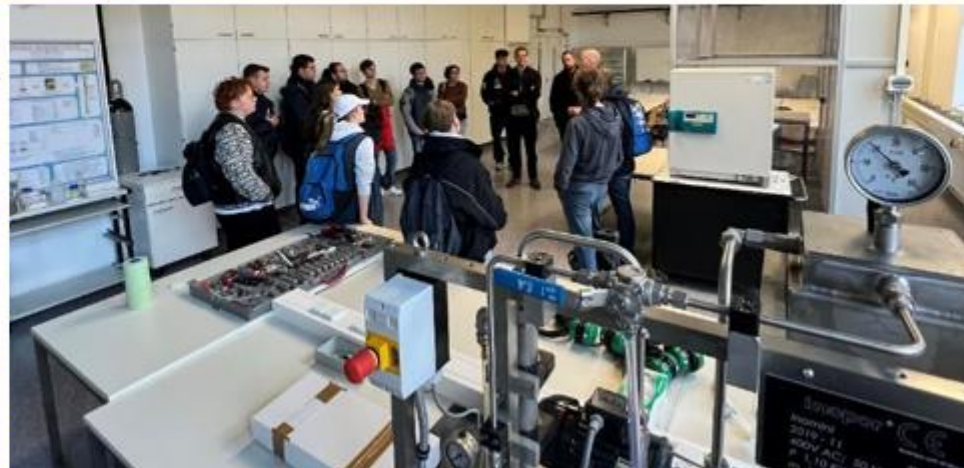
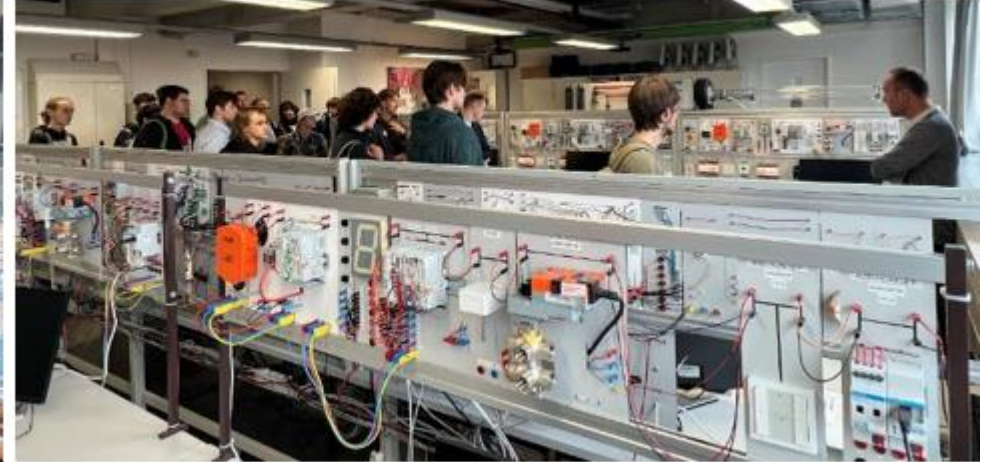
Vorstellung von Studiengängen

Austausch mit Studierenden & Auszubildenden

Betriebsbesichtigungen

Individuelle Beratung und Coaching

Praktika in Betrieben



# Schlüssel-qualifikationen

Wissenschaftliches Arbeiten

Projektmanagement

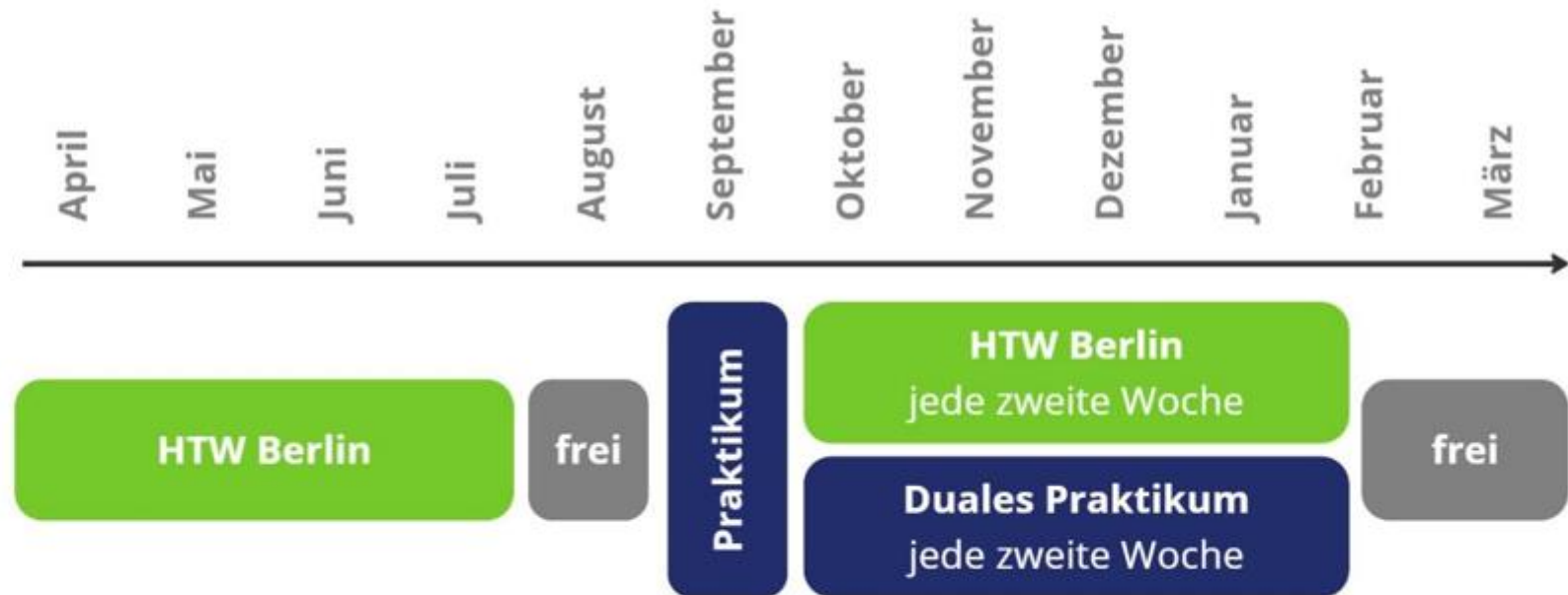
Wahlfächer

Fremdsprache





# Programmablauf und Praktikumsphasen



The logo consists of a green circle containing the word "Oja!" in white and blue text. The background of the slide features a pattern of blue and green dots that form a large, stylized shape behind the logo.

Oja!

## Vorteile vom O ja! auf einen Blick



Einblicke in den Ausbildungs- und Studienalltag



Selbst ausprobieren, sammeln von praktischen Erfahrungen



Kennenlernen von Berufen in den Feldern Umwelt, Energie, Digitalisierung und Technik



Individuelle Unterstützung und Begleitung im Entscheidungsprozess



Oja!

# Vorteile vom O ja! Orientierungsjahr

ausprobieren, Erfahrungen machen und fundierte Entscheidung treffen

## Duale Ausbildung danach

- Kann die **Ausbildung auf Grundlage der gesetzlichen Regelungen verkürzt** werden
- **Ausbildungsbetrieb** aus dem O ja! im Idealfall **bereits bekannt**

## Studium danach

- Anrechenbare Studienleistungen
- Wechsel **ins 2. Fachsemester** (Bachelor) in ausgewählten Studiengängen möglich (Voraussetzung anrechenbare Leistungspunkte und freie Studienplätze)
- **BAföG-Förderung** möglich

# Dein Lernort an der HTW Berlin

Oja!

htw.

Hochschule für Technik  
und Wirtschaft Berlin

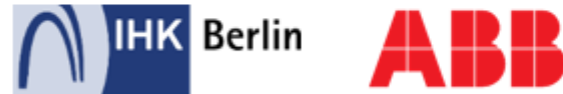
University of Applied Sciences

Hochschule für Technik und Wirtschaft Berlin  
Campus Wilhelminenhof  
→ Veranstaltungen des O ja!



# Eckdaten O ja! Orientierungsjahr

- Ein Angebot der Hochschule für Technik und Wirtschaft Berlin, in Kooperation



- **Berufsfelder: Umwelt, Energie, Digitalisierung und Technik**
- **Start: Sommer- und Wintersemester**
- **Nächster Programmstart 01.10.2026**
  - **Dauer:** 1 Jahr (2 Semester in Vollzeit)
- **Lernorte**
  - Campus Wilhelminenhof der HTW Berlin und Betriebe (im Praktikum)
- **Verfügbare Plätze:** 40
- Bewerbung bis **15.07.26** über das [Bewerbungsportal der HTW](#) für *Studiengang Gebäudeenergie- und -informationstechnik mit Orientierungsjahr (GEIT-O)*
- Status Studierende\*r
- Abschluss: Zertifikat



Oja!

## Zitate von O ja! Teilnehmenden:



*„Im O ja! gibt es ein Jahr lang tolle Unterstützung, um einen individuellen Weg zu finden. In diesem Sinne ist es ein echtes Studium – ein Studium über den eigenen Weg und über sich selbst.“*

Shium, O ja! Jahrgang 2021



*„Die Infos zur Ausbildung hätte ich gern schon in der Schule gewusst.“*

Florentien, O ja! Jahrgang 2021



*„Die wichtigste Sache, die ich gelernt habe, ist, dass Mathe Spaß machen kann und Technik ziemlich cool ist.“*

Margaux, O ja! Jahrgang 2020



*„Mir haben besonders die individuellen Beratungen geholfen, einen guten Weg für mich zu finden.“*

Hendrik, O ja! Jahrgang 2020



Oja!

## Weitere Infos unter

- Unsere Webseite: [www.oja-orientierungsjahr.de](http://www.oja-orientierungsjahr.de)
- Mit unserem „Online Self Assistant“ das [O ja!](#) interaktiv kennenlernen
  
- Nadine Köcher | HTW Berlin  
[koecher@htw-berlin.de](mailto:koecher@htw-berlin.de)



Oja!

## Lernen Sie uns persönlich kennen



<https://events.htw-berlin.de/studium/studieninfotage>

Das O ja! hat einen Stand und bietet MINT Workshops zum Ausprobieren an

- Unsere Infoveranstaltungen:
  - 15.06.26 15:30 Uhr | [Raum G 124, Campus WH](#) & [online](#)
  - 25.06.26 16:00 Uhr | [Raum G 124, Campus WH](#) & [online](#)
  - 08.07.26 15:30 Uhr | [Raum G 124, Campus WH](#) & [online](#)
  - 14.07.26 16:00 Uhr | [Raum G 124, Campus WH](#) & [online](#)



Was würdet ihr gerne noch wissen?

Was ist euch noch unklar?

Wo seit ihr euch unsicher?



Alles auf einen Blick: Unser **Flyer** zum O ja!  
<https://tinyurl.com/ojaflyer>



Philosophische Fakultät

# Orientierungs- phase UP<sup>o</sup>grade

**AUSPROBIEREN**

**REFLEKTIEREN**

**ORIENTIEREN**

## Vorteile

- 2 Semester; keine Zulassungsbeschränkung, d.h. nur Immatrikulation/Einschreibung nötig
- integriert im Studiengang “Geisteswissenschaften: Mensch, Kultur und Gesellschaft”, d.h. voller Studierendenstatus (relevant für BAföG, Kindergeld, etc.)
- umfangreiche Orientierung und durchgängige Begleitung durch die Studiengangskoordination und das Projekt “Berufsorientierung für Geisteswissenschaftler:innen”
- Verbesserung des Notendurchschnitts um 0,1 Punkte möglich (anerkannt als strukturiertes Studienvorbereitungsprogramm)

# Einschreibung

→ die Einschreibung erfolgt zwischen dem 15. August und 15. September

→ alle wichtigen Informationen zum Prozess und den benötigten Dokumenten gibt es auf den Seiten der Universität Potsdam:

Studium → Bewerbung & Immatrikulation → Immatrikulation Bachelor & Erste Juristische Prüfung



# Struktur

## Orientierungsmodul (12 LP)

Studierende setzen sich intensiv mit ihrem eigenen Studienverlauf, ihren Interessen und Kompetenzen auseinander und werden mit den Anforderungen eines Universitätsstudiums sowie den Grundlagen wissenschaftlichen Arbeitens vertraut gemacht.

Aus dem breiten Fächerangebot der Philosophischen Fakultät können Studierende frei wählen und erste fachliche Einblicke sammeln.

## Wahlpflichtbereich 1: Module der Fächer der Philosophischen Fakultät (18-48 LP)



## Wahlpflichtbereich 2: Module zum Spracherwerb (0-12 LP)

Studierende können vorhandene Fremdsprachenkenntnisse ausbauen oder eine neue Sprache erlernen und so ihr Profil bereits zu Beginn des Studiums gezielt erweitern.

Dieser Bereich ermöglicht Einblicke in andere Fakultäten – die Wirtschafts- und Sozialwissenschaftliche, die Humanwissenschaftliche, die Mathematisch-Naturwissenschaftliche oder die Juristische Fakultät.

## Wahlpflichtbereich 3: Module anderer Fakultäten (0-24 LP)

## Mögliche Studienverläufe

- 'Studium generale'
- Fokus auf Philosophische Fakultät & Spracherwerb
- Fokus auf fakultätsübergreifende Orientierung ohne Spracherwerb
- Orientierung nur innerhalb der Philosophischen Fakultät

# Exemplarischer Studienverlaufsplan UP<sup>o</sup>grade Orientierungsphase (1. & 2. Semester)

‘Studium Generale’



6 LP & 6 LP

Orientierungsmodul



12 LP & 6 LP

Basismodule  
Philosophische Fakultät



6 LP & 6 LP

Module zum  
Spracherwerb



6 LP & 12 LP

Module anderer  
Fakultäten



# Exemplarischer Studienverlaufsplan UP<sup>o</sup>grade Orientierungsphase (1. & 2. Semester)

‘Philosophische Fakultät & Spracherwerb’



6 LP & 6 LP

Orientierungsmodul



18 LP & 18 LP

Basismodule  
Philosophische Fakultät



6 LP & 6 LP

Module zum  
Spracherwerb



# Exemplarischer Studienverlaufsplan UP<sup>o</sup>grade Orientierungsphase (1. & 2. Semester)

‘Fakultätsübergreifend ohne Spracherwerb’



12 LP & 12 LP

Module anderer  
Fakultäten



12 LP & 12 LP

Basismodule  
Philosophische Fakultät



6 LP & 6 LP

Orientierungsmodul

**Wahlpflichtbereich 3**

**Wahlpflichtbereich 1**

**Pflichtmodul**

# Exemplarischer Studienverlaufsplan UP<sup>o</sup>grade Orientierungsphase (1. & 2. Semester)

‘Orientierung innerhalb der Philosophischen Fakultät’



**6 LP & 6 LP**

Orientierungsmodul



**24 LP & 24 LP**

Basismodule

Philosophische Fakultät

**Pflichtmodul**

**Wahlpflichtbereich 1**

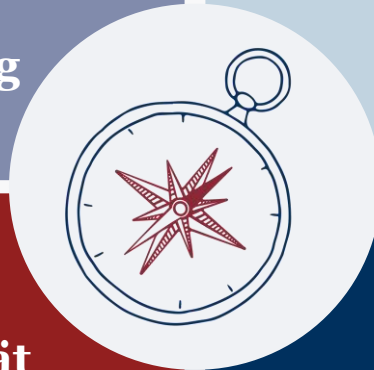
## **Und dann?**

**Fortsetzung des Studiengangs  
“Geisteswissenschaften: Mensch,  
Kultur und Gesellschaft” mit  
individueller Schwerpunktsetzung**

**Fachwechsel innerhalb der Universität  
Potsdam in einen der zahlreichen  
Bachelorstudiengänge**

**Wechsel an eine andere Universität  
oder Hochschule**

**Gänzlich Verlassen des  
Universitäts- und Hochschulsystems**



## Hochschul- informationstag

- **12. Juni 2026** | ab 9 Uhr | Universität Potsdam | Campus Griebnitzsee
- **14-15 Uhr, Haus 6, Raum S19:** Vorstellung der Orientierungsphase & des Studiengangs “Geisteswissenschaften”
- **15-15.30 Uhr, Haus 6, Stand 4:** Möglichkeit für individuelle Fragen am Infostand
- **12.45-13.45 Uhr, Haus 6, Raum S19:** „Und wat machste dann damit? - Impulse für die Berufsorientierung für Geisteswissenschaftler\*innen

# Kontakt



Stephanie Sumner, M.A.  
& Dr. Michael Konarski

[info-upgrade@uni-potsdam.de](mailto:info-upgrade@uni-potsdam.de)

0331 977 4043/-1267

Campus Am Neuen Palais  
Haus 11, Raum 2.23/2.24






Orientierungsphase für MINT-Fächer  
Universität Potsdam


# MINTRO




Bild: KI-  
generiert

 Start Sommersemester 2027  
Studienbeginn am 01.04.2027  
Ein Orientierungssemester vor dem Bachelorstudium

 Studium kennenlernen  
Einblicke in verschiedene MINT-Fächer erhalten und erste Einführungsmodule besuchen

 Flexibel weiterstudieren  
Einfacher Übergang in reguläre Bachelorstudiengänge zum Wintersemester möglich

 Fächer im MINTRO-Cluster  
Biowissenschaften · Ernährungswissenschaft · Chemie ·  
Geoökologie · Geowissenschaften · Informatik · Mathematik · Physik



## Fragen zu MINTRO?

Dr. Sandra Woehlecke

Referentin für Studium und Lehre

Mathematisch-Naturwissenschaftliche Fakultät

 [mintro@uni-potsdam.de](mailto:mintro@uni-potsdam.de)



Mehr Infos auf der Website

 <https://www.uni-potsdam.de/de/mnfakul/studium-und-lehre/studienbeginn/mintro-orientierungsstudium>





**„Studieren probieren!“**

**Welche Möglichkeiten bietet ein Orientierungsstudium?“**

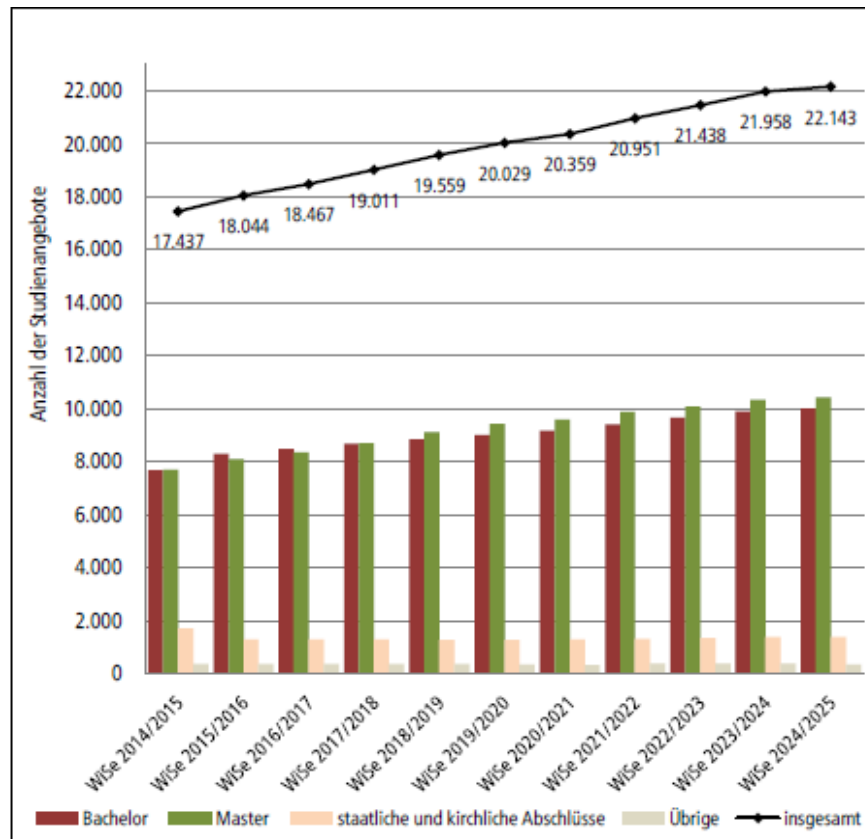


## Agenda

1. Ausgangslage
2. Netzwerk OSP
3. Beispiel MINTgrün
4. Beispiel Orientierungsstudium BTU Cottbus



# 1. Studienangebot in Deutschland



## Beispiel 1: „vielfältige Studienwahl“

Die Zahl der angebotenen Studiengänge in Deutschland ist in den letzten 10 Jahren deutlich gestiegen.

**Die Nachfrage nach MINT-Studiengängen sinkt!**

**Bsp. Maschinenbau: Rückgang um 50%!**

Neue Studienangebote müssen „verstanden“ werden.

Quelle: Statistiken zur Hochschulpolitik 1/2024

# 1. Entwicklung der Studierendenzahlen

## Beispiel 2: „mehr Studierende“

Die aktuelle Generation von Studierenden will mehr wissen, warum sie etwas tut.

Jahr	2000	2023
Studienanfänger*innen	314.956	481.962
Studierende	1.799.338	2.868.311

Peak: 2017

Peak: 2021

Entwicklung der Studienanfänger\*innen in Deutschland insgesamt

Quelle: Statistiken zur Hochschulpolitik 1/2024

# 1. Alter der Studierenden

## Beispiel 3: „jüngere Studierende“

Studierende sind Jünger als zum Zeitpunkt des Studiums der Eltern. In einer Lebensphase, in der sehr viel „passiert“, sie wohnen auch häufiger noch „zu Hause“ als in eigenen Wohnungen.

2000/ 2001	2023/ 2024
21,5 Jahre	18,9 Jahre

Altersentwicklung der Studienanfänger\*innen in Deutschland insgesamt  
Quelle: BMBF, Tabelle 2.5.20

# 1. Studienabbrüche

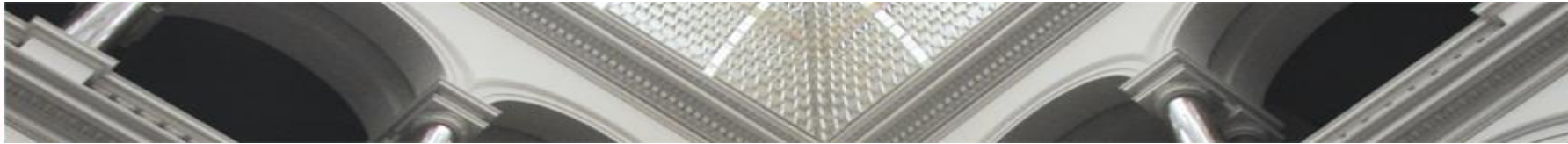
## Beispiel 4: „Studienabbrüche / Studiengangwechsel“:

Gründe für Studienabbrüche sind vielfältig und im MINT-Bereich überdurchschnittlich hoch.  
 Studienabbruch: Gar kein Abschluss. (Besseres Wort: Studienausstieg)  
 Studienwechsel: Wechsel des Faches oder des Ortes.

Fächergruppe an Universitäten im Bachelor	Anfänger*innen / Absolvent*innen nach jeweils 4 Jahre		
Anfängerjahrgang	2012/2013	2014/2015	2016/2017
Mathematik/Naturwissenschaften	41%	43%	50%
Ingenieurwissenschaften	35%	35%	35%

An Hochschulen für angewandte Wissenschaften haben diese Fächergruppen insgesamt einen leicht niedrigeren aber ebenfalls den höchsten Anteil an Abbrüchen.

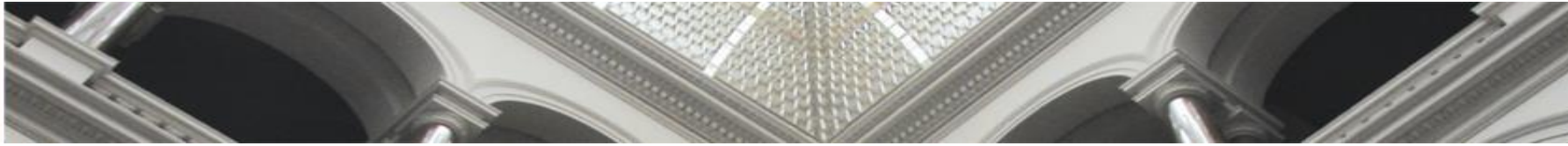
Quelle: DZHW – Brief 05/2022, Abbildung 3



## 1. Zusammenfassung

- **Hochschulen müssen Studierende besser begleiten.**
- **Sie müssen neue Formate möglichst mit externen Partnern entwickeln.**
- **Sie müssen ihre Angebote angemessen kommunizieren.**
- **Vor allem späte Studienabbrüche müssen weitestgehend reduziert werden.**

**Die Hochschulen machen das auch!**



## 2. Netzwerk [o-studium.de](https://o-studium.de)

**Verein „Netzwerk Orientierungs(studien)programme in Deutschland“**

**Überblick zu Programmen für:**

- **OSP finden: Studieninteressierte (insbesondere auch Schulen, Jugendberufsagenturen und Eltern)**
- **OSP (weiter-)entwickeln: Hochschulen**
- **Material und Gründe: Politik und Gesellschaft**

**<https://o-studium.de/orientierungsstudienprogramm-finden/>**



# Übersichtskarte zu Orientierungs(studien)programme in Deutschland

Anzahl Plätze Programmstart Dauer des Orientierungsprogramms Hochschulart Bundesland Fachlicher Schwerpunkt zusätzliche Gebühren

BAföG [Reset](#)



Gib bitte einen Ortsnamen ein.  Radius:

## Legende:

**GRÜN:** MINT **ROT:** Geistes- und Sozialwissenschaften **BLAU:** studium generale **GELB:** sonstiges

In einzelnen Orten werden teilweise mehrere Programme angeboten. Bitte zoomen Sie nah in den Ort hinein, um alle Programme auf der Karte erkennen zu können.





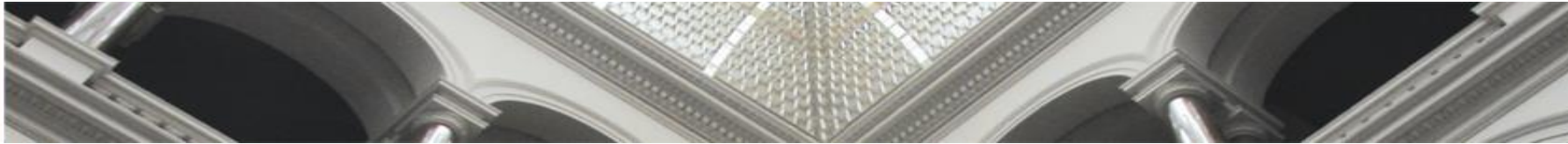
## 2. Netzwerk

Aktuell gibt es ca. 80 Orientierungsstudienprogramme in Deutschland mit insgesamt etwa 4.000 Plätzen (in der Regel deutlich unter 100 Plätze). Die Angebote sind weiter wachsend.

Die meisten davon gibt es derzeit im MINT-Bereich.

**OSP leisten einen wesentlichen Beitrag zur Fachkräftegewinnung und -sicherung**

**Netzwerk OSP unterstützt HS bei Aufbau und Entwicklung**



### 3. OSP am Beispiel von MINTgrün

**Ziel: Studierchancen** ermöglichen:

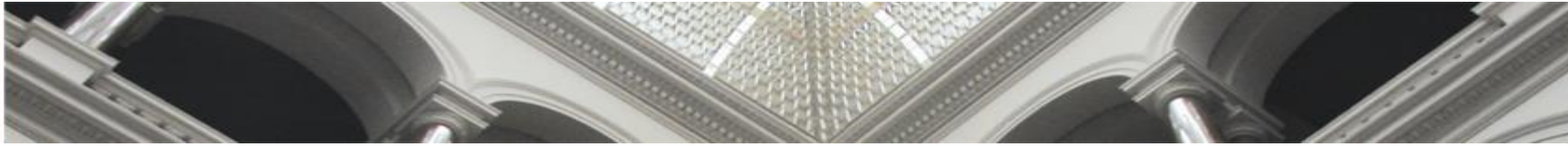
- Mehr Menschen **für [MINT] begeistern**
- **Motivierte Studierende**
- **Frühere Entscheidung für oder gegen ein Studium**
- **Befähigung zur Humboldt'schen „Selbsttätigkeit“**
- Ermöglichen **einer fundierten Studienwahlentscheidung auf Basis realer Studienerfahrungen**



### 3. Stakeholder

Zusammenarbeit von

- Hochschulleitung
- Kolleg\*innen aus der gesamten Universität
- Studienberatung
- Didaktiker\*innen zu neuen Lehrformaten (Forschungsbasiertes Lehren und Lernen in Projektlaboren)
- Einbindung externer Partner wie z. B. IHK, HWK, Verbände, Unternehmen, ...



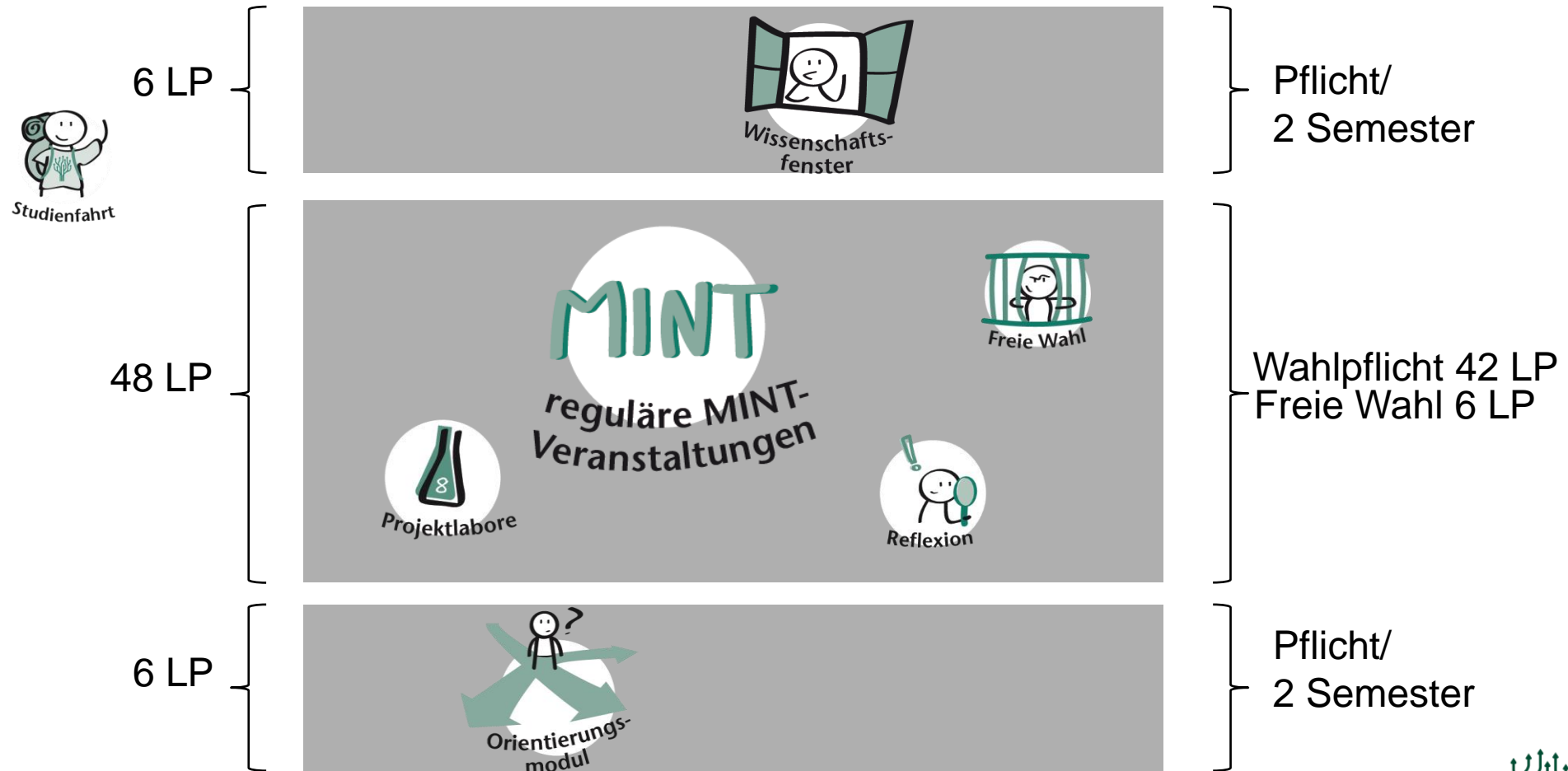
### 3. Struktur des Orientierungsstudiums MINTgrün

Ausprobieren -> Orientieren -> Entscheiden





### 3. Aufbau des Orientierungsstudiums MINTgrün





### 3. Neue Lehr-Lernformate für die Fragen:

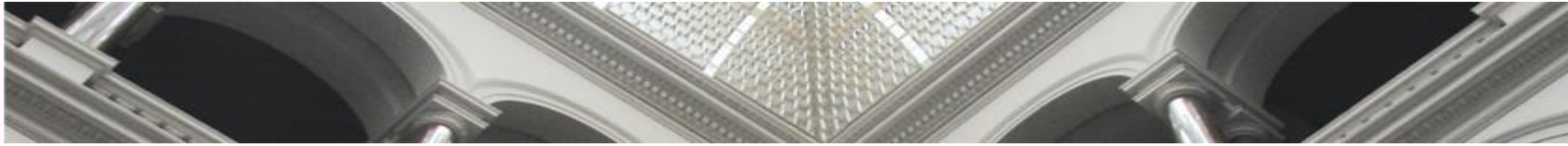
- Was ist Wissenschaft?
- Welche Berufsfelder gibt es?
- Was mache ich mit meinem Abschluss?
- Wie „funktioniert“ ein Studium?
- Was passt zu mir?
- Wie entscheide ich mich?
- Welche Unterstützungsangebote gibt es?
- ...

## Wissenschaftsfenster und Orientierungsmodul



### 3. Neue Lehr-Lernformate

- Projektlabore: Arbeiten in Gruppen an selbst gewählten Themen: Mathesis, Kreativität und Technik, Robotik, Kritische Perspektiven, Mechatronisches Labor, Wirtschaftsnahes Strömungstechnisches Projekt WiSPr, ...



### 3. Titel von studentischen Projekten

Pustewindpioniere

Noodle Navigator

Ice Delicious Pro

Die gute Berliner Luft

Hydroauto

**Textil ohne Persil**

**Stromproduzierende Bakterien aus der Erde**

**Gepferd – Das laufende Fahrrad**

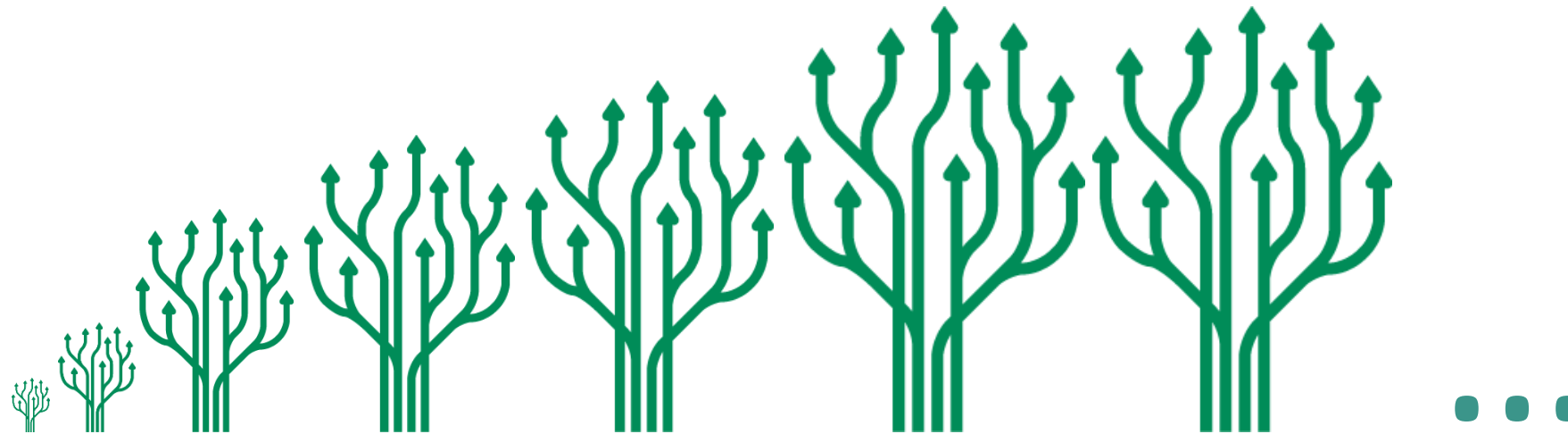
**Prüfungsbetrug in Online- und Präsenzprüfungen. Wie ist das  
Betrugsverhalten von Berliner Studierenden?**

**Die Horde greift an! - Ein Vergleich zwischen „She-Ra“ original und  
reboot im Hinblick auf patriarchale und gesellschaftliche Strukturen**



### 3. Teilnehmende

WiSe 24/25: ca. 680 TN, davon 42% Studentinnen



Anzahl der Studierenden in MINTgrün

2012: 76

2015: 420

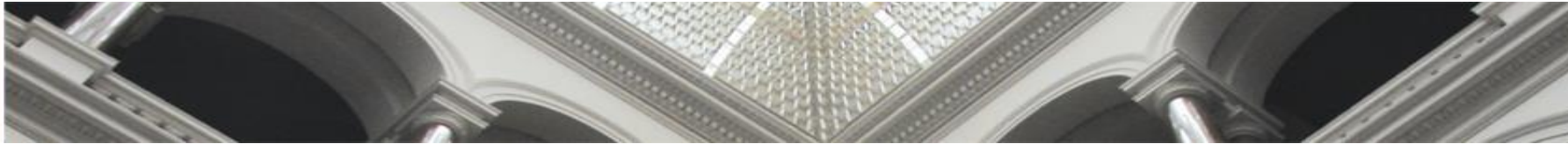
seit 2017: ca. 600



### 3. Mehrwert für die Studierenden

Was haben die Studierenden davon?

- Sie wissen, **OB** sie studieren wollen.
- Sie wissen, **WAS** sie studieren wollen.
- Sie haben eine **hohe Motivation** für ihr weiteres Studium.
- Sie können sich bereits **erbrachte Leistungen anerkennen** lassen (abhängig vom Studienfach).
- Sie bekommen ein **Zertifikat**.



### 3. Rückmeldung am Ende des Jahres

„MINT Dozent\*innen mit sehr viel Leidenschaft und Engagement dabei.“

„Freiheit“

„Möglichkeiten“

„Unterstützung“

„Lernen von  
Eigenverantwortung  
und Eigenengagement“

„Kennenlernen neuer  
Studienfächer und deren  
Studieninhalte“

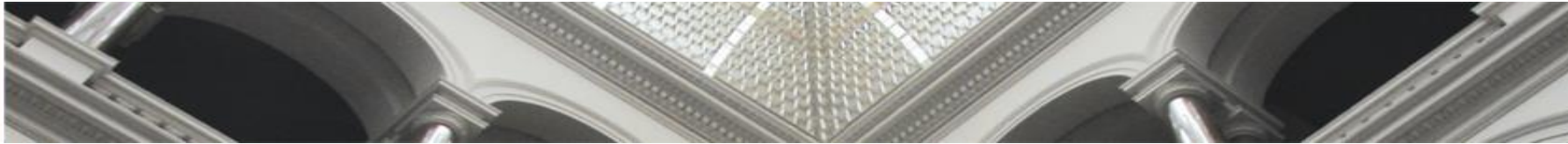
„wirklich gute Betreuung  
durch die Mitarbeiter\*innen  
von MINTgrün“

„Am besten fand ich die Labore.“

„DANKE!“

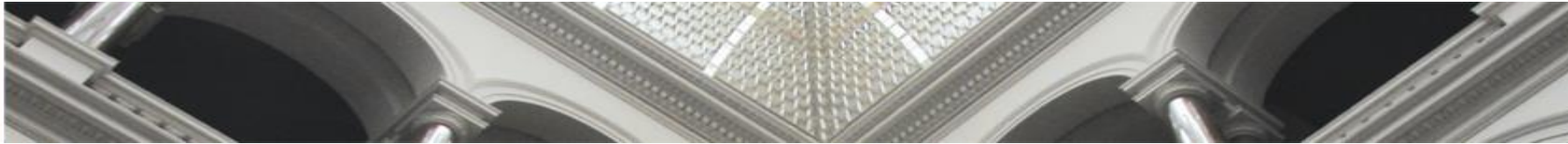
**Weiterempfehlung: 95%**

**Gesamteindruck gut/sehr gut: 95%**



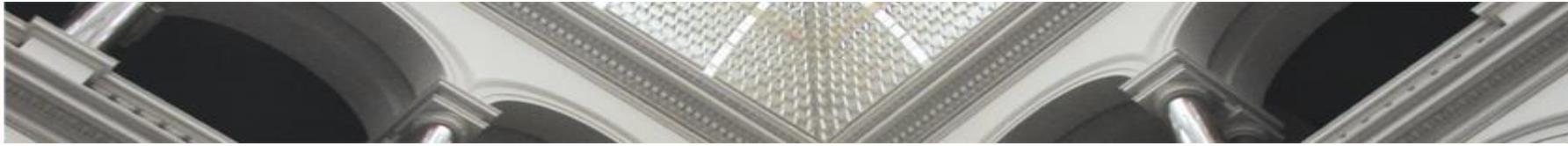
### 3. Ergebnisse

- 40% bleiben an der TU Berlin
- Studierende mit OS sind nicht langsamer als ohne
- Gute Noten
- Engagierte Studierende (z. B. auch in Gremien)
- Überfachliche Zusammenhänge werden erkannt
- Motivierte Lehrende durch motivierte Studierende
- Studienreform in anderen Studiengängen



### 3. Fristen und Infos

- **Zwei Semester** Beginn zum 1.10. (**Einschreibefrist 31.8.**)  
Wechsel zwischen BTU und TUB im SoSe möglich
- BAföG: möglich, Kindergeld & Familienversicherung: Ja.
- Studierendenstatus und Semesterticket mit D-Ticket  
Semesterbeitrag: ca. 380€
- Zulassungsfrei, also kein numerus clausus (NC)
- MINT<sup>grün</sup> Treffen: 11.6. 13 Uhr, Raum EW 202
- [mintgruen.tu-berlin.de](https://mintgruen.tu-berlin.de)



## 4. Beispiel Orientierungsstudium an der BTU Cottbus - Senftenberg

- **Ein Semester** Beginn zum 1.4. (Bewerbungsfrist 15.3.)
  - Fachmodule und Schlüsselkompetenzen
- **Zwei Semester** Beginn zum 1.10. (**Bewerbungsfrist 15.9.**)

Wechsel zwischen BTU und TUB im SoSe möglich

- Orientierungsmodule sowie Fachmodule und  
Schlüsselkompetenzen



## 4. Beispiel Orientierungsstudium an der BTU Cottbus - Senftenberg

- <https://www.b-tu.de/orientierungsstudium>
- Koordinator/in Orientierungsstudium:  
Dr. rer. nat. Michael Kleinwächter  
[orientierungsstudium@b-tu.de](mailto:orientierungsstudium@b-tu.de)



## Abschluss

Vielen Dank!

Bitte gerne die Unterlagen teilen.

Bei Nachfragen bitte gerne direkt an mich wenden.

Christian Schröder

Tel.: +49 (0) 30 314-29939

[schroede@math.tu-berlin.de](mailto:schroede@math.tu-berlin.de)

[mintgruen.tu-berlin.de](http://mintgruen.tu-berlin.de) und: [o-studium.de](http://o-studium.de)

# Studieninformationstage

## Studieninformationstage

**HTW:** 11.06.2026 an Campus Wilhelminenhof  
08.06.2026 Online

**TU Berlin:** 08.06.2026 – 12.06.2026 Woche der Studienorientierung

**BTU:** 23.06.2026

**Universität Potsdam:** 12.06.2026

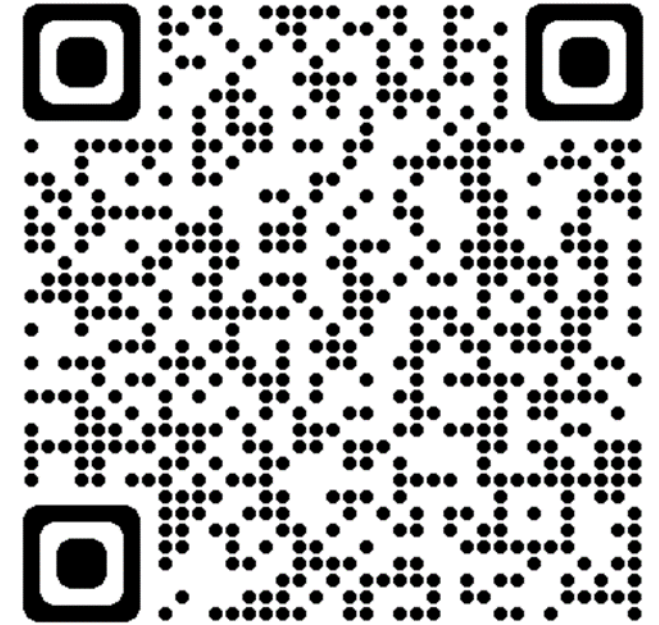
# Kontakt Berufsberatung

Termin zur Berufsberatung vereinbaren:

- [www.berufsberatung-kontakt.de](http://www.berufsberatung-kontakt.de)
- 0800 4 5555 00 (kostenfrei)
- Berufsberater/in der Schule kontaktieren

Weitere Kontaktmöglichkeiten:

- In Berlin: [www.jba-berlin.de](http://www.jba-berlin.de)
- In Brandenburg: [www.meinejba-in-brandenburg.de](http://www.meinejba-in-brandenburg.de)

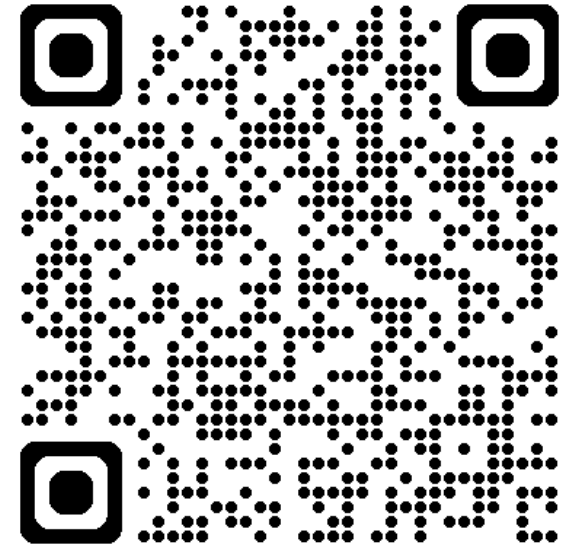


Informationen zur Berufswahl und Kontakt Berufsberatung auch über

**MeinBERUF**

<https://www.arbeitsagentur.de/bildung>

Hier erhalten Sie Informationen zu den Themen Berufswahl, Bewerbungen, Ausbildungs- und Studiengangsuche u.v.m.



## Die nächsten Veranstaltungen der ElternAkademie:

**01.06.2026 18:00 Uhr:**

**Basiswissen für Eltern zum Studium**

**02.06.2026 18:00 Uhr**

**Seelische Gesundheit im Jugendalter und  
Berufswahl**

**04.06.2026 18:00 Uhr:**

**Schule vorbei - Fragen zum  
Kindergeld? Oder zur Krankenversicherung?  
Oder zum Minijob?**

**Noch nicht angemeldet?**

**<https://www.arbeitsagentur.de/vor-ort/berlin-mitte/digitale-elternabende>**

